

平成18年度「婚姻に関する統計」の概況

人口動態統計特殊報告

目次

1	婚姻の推移.....	1
(1)	年次推移.....	1
(2)	月別にみた婚姻.....	4
2	婚姻動向の多面的分析.....	5
(1)	夫妻組数の増減（国際移動を除く）.....	5
(2)	年齢別無配偶者婚姻率・年齢別未婚者初婚率.....	6
(3)	累積初婚率.....	8
(4)	初婚－再婚の組合せ別婚姻.....	11
(5)	平均婚姻年齢及び年齢差.....	11
(6)	月別にみた年齢階級別婚姻.....	12
(7)	離婚した者の再婚状況.....	14
(8)	夫の氏・妻の氏別婚姻.....	14
3	夫妻の国籍別にみた婚姻.....	15
(1)	婚姻件数の構成割合.....	15
(2)	全婚姻に占める初婚割合.....	16
(3)	平均婚姻年齢.....	17
4	都道府県別にみた婚姻.....	18
(1)	初婚－再婚の組合せ別婚姻.....	18
(2)	初婚夫妻の年齢差.....	19
(3)	夫の氏・妻の氏別婚姻.....	20
(4)	日本－外国の組合せ別婚姻.....	21
(5)	有配偶出生率・出生率の比（有配偶の効果）.....	22
5	国際比較.....	26
(1)	婚姻率.....	26
(2)	女子の（期間）合計初婚率.....	27
6	統計表.....	28
7	用語の解説.....	38
8	（期間）合計特殊出生率の全国との格差分解.....	40

厚生労働省大臣官房統計情報部

担当係：人口動態・保健統計課 計析第二係

電話：03-5253-1111（内線：7472）

この資料は、厚生労働省ホームページに掲載しています。

「統計調査結果」→「最近公表の統計資料」→「平成18年度婚姻に関する統計の概況」

<http://www.mhlw.go.jp/toukei/saikin/hw/jinkou/tokusyuu/konin06/index.html>

「婚姻に関する統計」について

平成 18 年度「婚姻に関する統計」は、毎年公表している人口動態統計をもとに、日本において発生した日本人の婚姻の動向について時系列分析、コーホート分析など新たに多面的な分析を行い、人口動態統計特殊報告として取りまとめたものである。

なお、この「婚姻に関する統計」は、昭和 62（1987）年度「婚姻統計」、平成 8（1996）年度「婚姻統計」に続いて今回で 3 回目である。

利用上の注意

（1）表章記号の規約

- | | |
|-----|------------------------|
| — | 計数のない場合 |
| ... | 計数不明または計数を表章するのが不適當の場合 |
| 0.0 | 比率が微小(0.05 未満)の場合 |
| △ | 減少数(率)の場合 |

（2）掲載の数値は四捨五入しているため、内訳の合計が合わない場合がある。

1 婚姻の推移

(1) 年次推移

婚姻件数の年次推移をみると、終戦直後の昭和22、23年の「第1次婚姻ブーム」には95万組となったが、24年からは急激に減少し、26年は67万組と戦後最低を記録した。その後は増加に転じ、昭和45年には「第2次婚姻ブーム」を迎え、47年には110万組となった。昭和48年から53年にかけて再び急激に減少した後は、緩やかな減少傾向となったが、63年から増加傾向に転じた。近年は増減を繰り返す、平成12、13年に増加したものの、14年以降は減少している。そのうちの再婚件数をみると、昭和54年以降増加傾向にあり、全婚姻件数に占める割合は平成17年で25.3%となっている。(図1)

夫妻の一方が外国人の婚姻件数の年次推移をみると、昭和60年以降増加傾向であるが、これは「夫日本-妻外国」が増加したことによる。また、全婚姻件数に占める一方が外国人の婚姻件数の構成割合は、平成17年で5.8%となっている。(図2)

図1 婚姻件数・婚姻率（人口千対）の年次推移 -昭和22～平成17年-

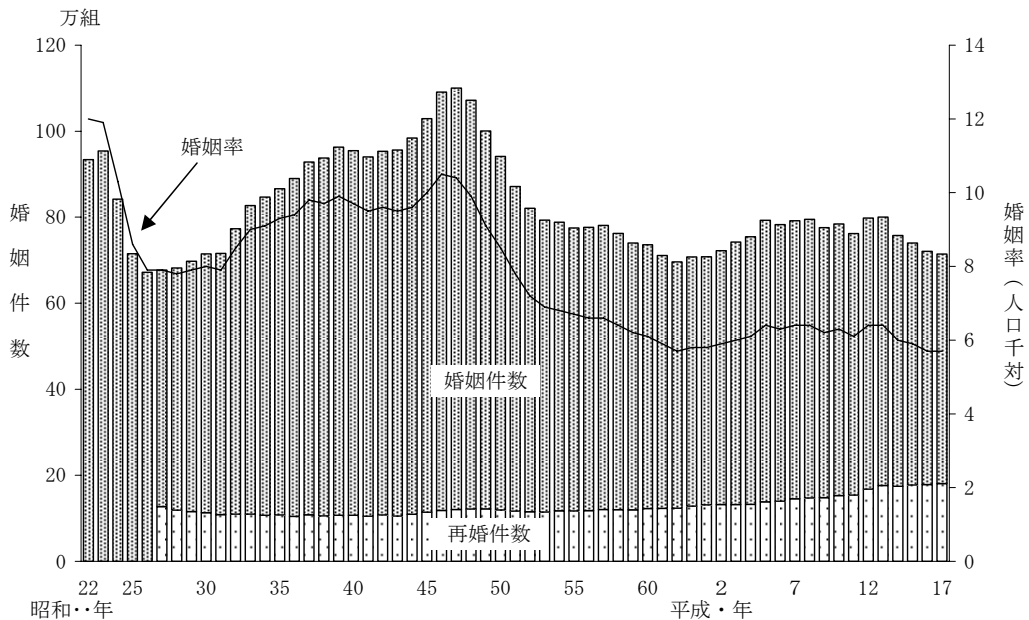
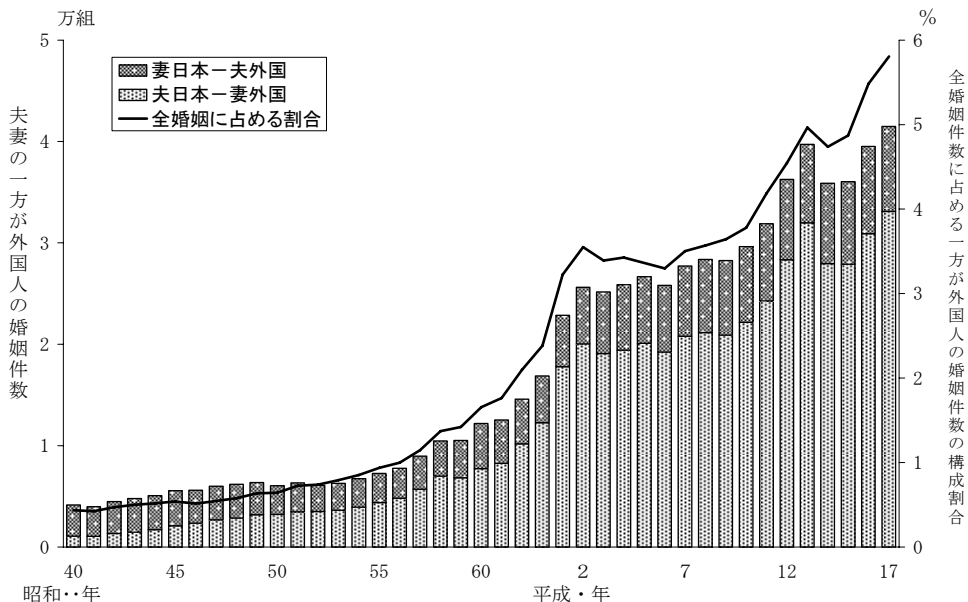


図2 夫妻の一方が外国人の婚姻件数の年次推移 -昭和40～平成17年-



① 初婚－再婚の組合せ別婚姻

夫妻の初婚－再婚の組合せ別婚姻件数の年次推移をみると、「夫妻とも初婚」は平成13年以降減少傾向であるが、「夫妻とも再婚又はいずれか一方が再婚」は昭和50年以降増加傾向にある。

また、構成割合をみると、「夫妻とも再婚又はいずれか一方が再婚」は上昇傾向にあり、特に「夫妻とも再婚」が大きく上昇している。(表1)

表1 夫妻の初婚－再婚の組合せ別婚姻件数及び構成割合の年次推移 ー昭和50～平成17年ー

年次	総数	夫妻とも 初婚	夫初婚 妻再婚	夫再婚 妻初婚	夫妻とも 再婚
実数(組)					
昭和50年	941 628	822 382	33 443	49 063	36 740
55	774 702	657 373	33 512	44 042	39 775
60	735 850	613 387	32 854	43 222	46 387
平成2	722 138	589 886	35 567	47 586	49 099
7	791 888	646 536	40 631	53 622	51 099
12	798 138	630 235	47 939	61 272	58 692
13	799 999	623 514	51 256	64 169	61 060
14	757 331	582 785	50 758	62 353	61 435
15	740 191	562 940	50 787	63 387	63 077
16	720 417	541 675	50 773	64 260	63 709
17	714 265	533 498	50 578	66 193	63 996
構成割合(%)					
昭和50年	100.0	87.3	3.6	5.2	3.9
55	100.0	84.9	4.3	5.7	5.1
60	100.0	83.4	4.5	5.9	6.3
平成2	100.0	81.7	4.9	6.6	6.8
7	100.0	81.6	5.1	6.8	6.5
12	100.0	79.0	6.0	7.7	7.4
13	100.0	77.9	6.4	8.0	7.6
14	100.0	77.0	6.7	8.2	8.1
15	100.0	76.1	6.9	8.6	8.5
16	100.0	75.2	7.0	8.9	8.8
17	100.0	74.7	7.1	9.3	9.0

② 平均婚姻年齢及び年齢差

夫・妻の平均初婚年齢をみると、夫・妻とも昭和50年以降上昇傾向のまま推移している。特に妻は、昭和52年に25.0歳、平成4年で26.0歳と、1歳上昇するのに15年かかったが、平成12年で27.0歳になるまでの間隔は8年となり、平成17年で28.0歳になるまでは5年であった。

また、夫・妻の初婚年齢の差は縮小傾向にある。(表2)

表2 夫・妻の平均婚姻年齢及び年齢差の年次推移 —昭和50～平成17年—

年次	全婚姻		初婚		年齢差(夫-妻)	
	夫	妻	夫	妻	全婚姻	初婚
昭和50年	27.8	25.2	27.0	24.7	2.6	2.3
51	28.0	25.4	27.2	24.9	2.6	2.3
52	28.2	25.6	27.4	25.0	2.6	2.4
53	28.5	25.7	27.6	25.1	2.8	2.5
54	28.6	25.8	27.7	25.2	2.8	2.5
55	28.7	25.9	27.8	25.2	2.8	2.6
56	28.9	26.0	27.9	25.3	2.8	2.6
57	29.0	26.1	28.0	25.3	2.9	2.7
58	29.0	26.1	28.0	25.4	2.9	2.7
59	29.1	26.2	28.1	25.4	2.9	2.7
60	29.3	26.4	28.2	25.5	2.9	2.7
61	29.5	26.5	28.3	25.6	2.9	2.7
62	29.6	26.7	28.4	25.7	2.9	2.7
63	29.7	26.8	28.4	25.8	2.9	2.6
平成元	29.8	26.9	28.5	25.8	2.9	2.6
2	29.7	26.9	28.4	25.9	2.8	2.5
3	29.6	26.9	28.4	25.9	2.8	2.5
4	29.7	27.0	28.4	26.0	2.7	2.4
5	29.7	27.1	28.4	26.1	2.6	2.3
6	29.8	27.2	28.5	26.2	2.6	2.3
7	29.8	27.3	28.5	26.3	2.5	2.2
8	29.9	27.5	28.5	26.4	2.4	2.1
9	29.9	27.6	28.5	26.6	2.3	1.9
10	30.0	27.7	28.6	26.7	2.3	1.9
11	30.2	27.9	28.7	26.8	2.3	1.9
12	30.4	28.2	28.8	27.0	2.2	1.8
13	30.6	28.4	29.0	27.2	2.2	1.8
14	30.8	28.6	29.1	27.4	2.2	1.8
15	31.2	29.0	29.4	27.6	2.2	1.8
16	31.5	29.2	29.6	27.8	2.3	1.8
17	31.7	29.4	29.8	28.0	2.3	1.8

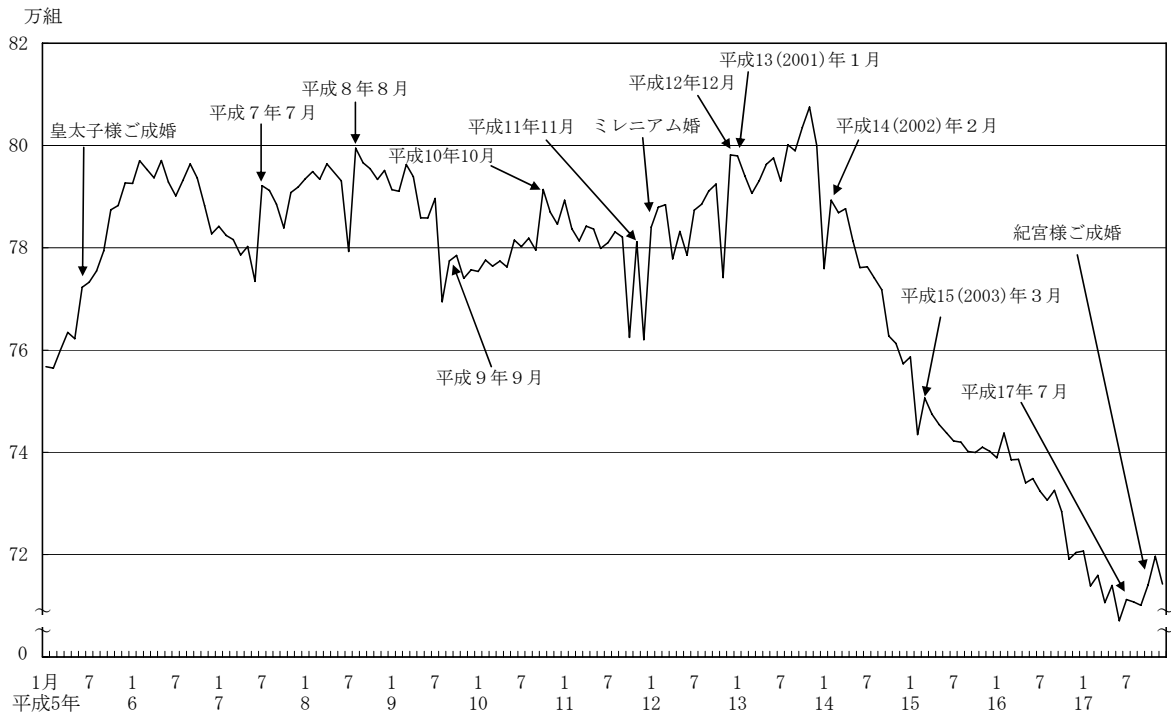
注：1) 平均婚姻年齢とは、各届出年に結婚生活に入り届け出たものについて、結婚式をあげたときまたは同居を始めたときのうち早いほうの年齢の平均である。

2) 初婚については、夫・妻の一方をみたものであり相手の初婚・再婚はみしていない。

(2) 月別にみた婚姻

婚姻件数を当月を含む過去1年間でみると、皇室の慶事（平成5年6月は、皇太子様ご成婚、平成17年10、11月は、紀宮様ご成婚）、並び数字（例えば、平成7年7月、平成14（2002）年2月）、ミレニアム婚（平成12（2000）年1月）の月は前年と比べて、多くなっている。（図3・表3）

図3 当月を含む過去1年間でみた婚姻件数の推移 —平成5～17年—



注：例えば、「平成5年1月」は平成4年2月～5年1月までの1年間の累積である。

表3 月別にみた婚姻件数 —平成2～17年—

年次	総数	1月	2月	3月	4月	5月	6月	7月	8月	9月	10月	11月	12月
平成2年	722 138	37 597	51 876	70 425	66 836	75 435	72 987	44 551	31 916	42 293	76 836	82 788	68 598
3	742 264	38 270	52 850	75 160	70 064	74 875	68 812	49 531	32 217	45 276	79 168	82 242	73 799
4	754 441	40 861	55 091	77 121	70 503	72 760	71 295	51 720	34 657	47 707	75 867	83 755	73 104
5	792 658	43 147	54 838	80 622	73 980	71 534	81 334	52 723	36 856	51 633	83 883	84 638	77 470
6	782 738	43 098	59 247	78 881	72 377	74 909	77 121	50 023	39 865	54 896	81 094	79 266	71 961
7	791 888	44 532	57 496	78 082	69 338	76 598	70 271	68 726	38 957	52 183	76 485	86 154	73 066
8	795 080	46 111	58 915	76 608	72 316	74 948	68 642	54 897	59 115	49 336	75 355	84 057	74 780
9	775 651	42 373	58 614	81 835	69 950	66 910	68 589	58 713	38 958	57 300	76 390	79 582	76 437
10	784 595	42 085	60 849	80 643	70 963	65 757	73 812	57 457	40 609	54 934	88 284	75 128	74 074
11	762 028	46 754	55 321	78 246	73 836	65 182	70 040	58 567	42 741	53 947	68 650	93 809	54 935
12	798 138	68 759	59 228	78 744	63 239	70 538	65 361	67 388	43 894	56 533	70 027	75 519	78 908
13	799 999	68 558	55 348	75 306	65 744	73 706	66 638	62 885	50 923	55 393	74 619	79 483	71 396
14	757 331	44 510	68 655	72 901	66 496	67 452	61 429	63 033	48 728	53 105	65 586	77 987	67 449
15	740 191	45 851	53 469	80 046	63 314	65 402	59 822	61 475	48 456	51 309	65 378	79 026	66 643
16	720 417	44 599	58 279	74 833	63 388	60 811	60 707	59 008	46 662	53 249	61 246	69 698	67 937
17	714 265	44 871	51 456	76 934	58 073	64 163	53 815	63 127	46 197	52 572	65 274	75 226	62 557

注： は、皇室の慶事（平成5年6月は皇太子様ご成婚、平成17年10、11月は紀宮様ご成婚）
 は、並び数字（例えば、平成7年7月、平成14（2002）年2月）
 は、ミレニアム婚（平成12（2000）年1月）

2 婚姻動向の多面的分析

(1) 夫妻組数の増減（国際移動を除く）

夫妻組数の増減は、その年次の婚姻件数から、離婚件数及び有配偶死亡数を差し引くことによりみることができる。

昭和 50 年には約 50 万組あった増加組数が徐々に減少し、62 年には 16 万組まで減少したが平成 5 年まではほぼ同数で推移し、その後 9 年には 10 万組を下回り、14 年以降はマイナスに転じている。（表 4）

表 4 夫妻組数の増減（国際移動を除く）の年次推移 —昭和 50～平成 17 年—

年次	婚姻件数 ①	離婚件数 ②	有配偶死亡数		夫妻組数の増減 (国際移動を除く) ①-②-③-④
			夫死亡 ③	妻死亡 ④	
昭和 50 年	941 628	119 135	244 340	92 020	486 133
51	871 543	124 512	246 981	91 396	408 654
52	821 029	129 485	244 946	90 228	356 370
53	793 257	132 146	248 487	90 842	321 782
54	788 505	135 250	249 406	90 380	313 469
55	774 702	141 689	261 276	93 518	278 219
56	776 531	154 221	261 565	93 141	267 604
57	781 252	163 980	261 242	92 620	263 410
58	762 552	179 150	271 228	95 132	217 042
59	739 991	178 746	273 468	94 287	193 490
60	735 850	166 640	278 564	96 004	194 642
61	710 962	166 054	277 635	95 219	172 054
62	696 173	158 227	280 069	95 416	162 461
63	707 716	153 600	293 208	99 050	161 858
平成 元	708 316	157 811	293 503	98 645	158 357
2	722 138	157 608	305 575	101 830	157 125
3	742 264	168 969	310 211	103 303	159 781
4	754 441	179 191	320 274	105 749	149 227
5	792 658	188 297	328 060	108 590	167 711
6	782 738	195 106	327 717	107 912	152 003
7	791 888	199 016	341 823	113 008	138 041
8	795 080	206 955	337 085	111 423	139 617
9	775 651	222 635	342 681	112 446	97 889
10	784 595	243 183	350 882	114 329	76 201
11	762 028	250 529	364 015	118 813	28 671
12	798 138	264 246	358 617	116 643	58 632
13	799 999	285 911	358 777	117 549	37 762
14	757 331	289 836	363 127	117 957	△13 589
15	740 191	283 854	371 579	120 303	△35 545
16	720 417	270 804	375 059	122 814	△48 260
17	714 265	261 917	390 608	127 303	△65 563

注：有配偶死亡は日本における日本人の死亡であり、夫妻の一方が外国人の夫妻のうち死亡者が外国人の場合や交通事故等による夫妻同時死亡の場合は含まれない。結果として、死亡による夫妻組数の減少は小さくなっているため、「夫妻組数の増減」は実際のものより大きい。

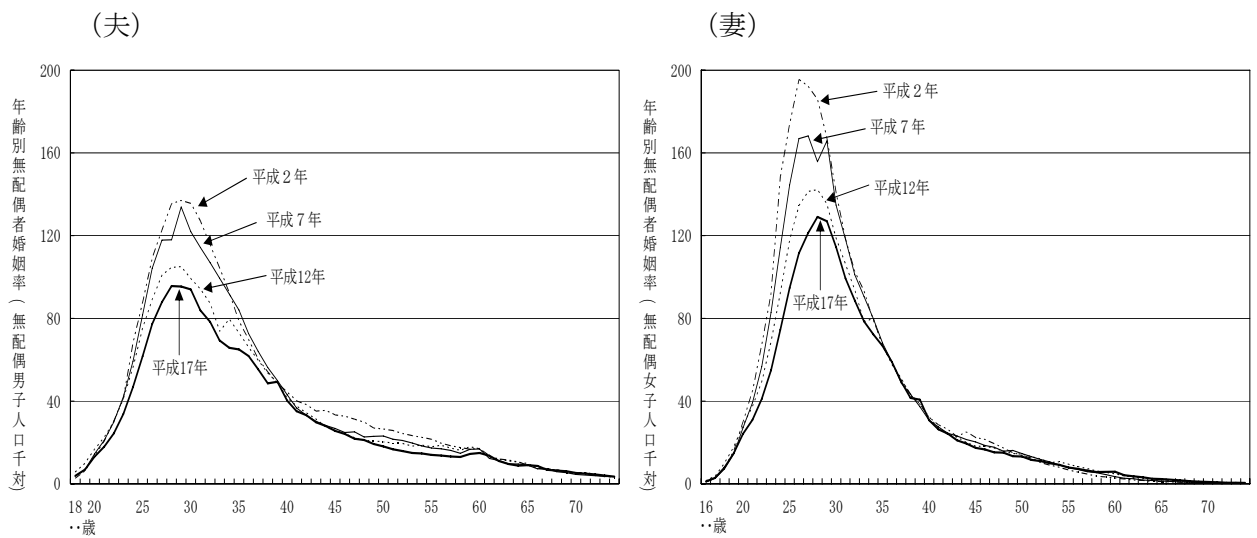
(2) 年齢別無配偶者婚姻率・年齢別未婚者初婚率

婚姻（初婚・再婚）は無配偶者（未婚・死別・離別）、初婚は未婚者が対象となる。したがって、年齢別無配偶者婚姻率及び年齢別未婚者初婚率をみると、夫はどの年次も 28、29 歳がピークとなっているが、近年はそのピークが低くなっている。無配偶者婚姻率では年次により 40～60 歳で違いがみられたが、未婚者初婚率ではほとんど違いがない。

一方、妻は近年、21～33 歳で急激な低下がみられるとともに、平成 2 年はピークが 26 歳であったのに対し、12、17 年では 28 歳がピークとなっており、晩婚化の傾向がうかがえる。

それぞれについて平成 17 年の夫と妻と比較してみると、いずれもピーク時の年齢は 28、29 歳と同じであるが、妻の率が高くなっている。また、30 歳代から 40 歳代にかけて急激に低下する妻に対し、夫は緩やかに低下をしている。（図 4・5）

図 4 年齢別無配偶者婚姻率（無配偶人口千対） —平成 2・7・12・17 年—



<参考> 年齢別婚姻率（人口千対） —平成 2・7・12・17 年—

(婚姻率 = 無配偶者割合 × 無配偶者婚姻率)

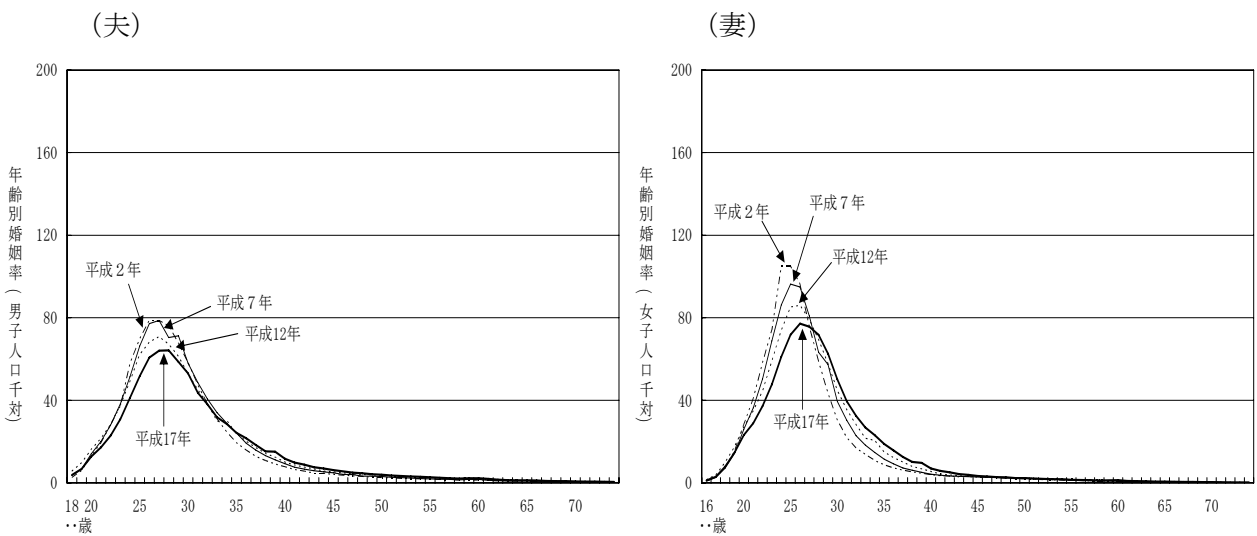
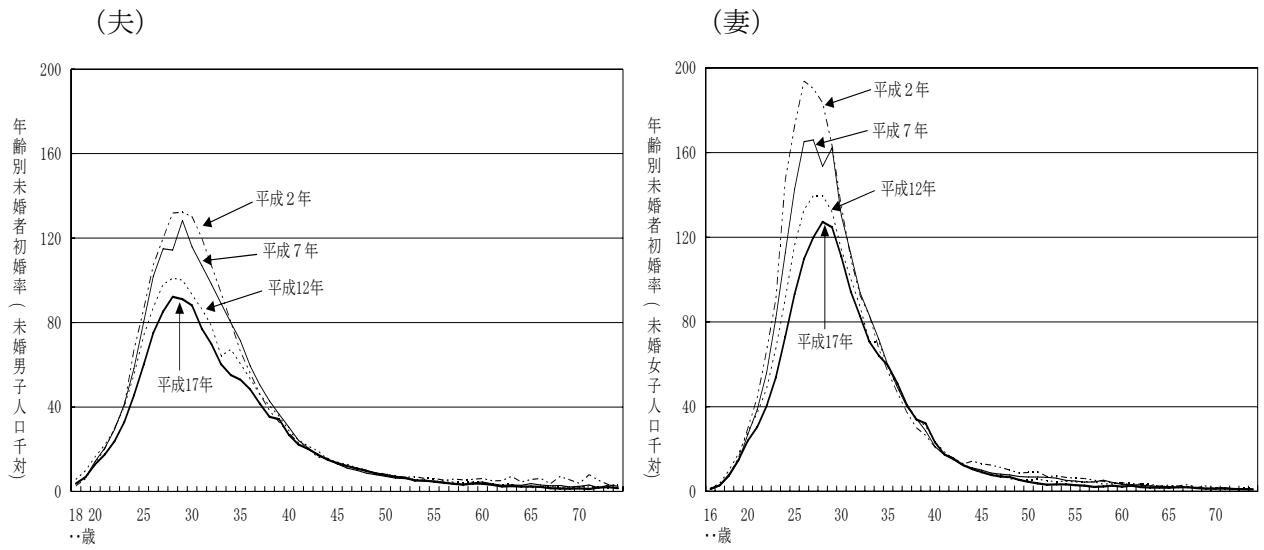
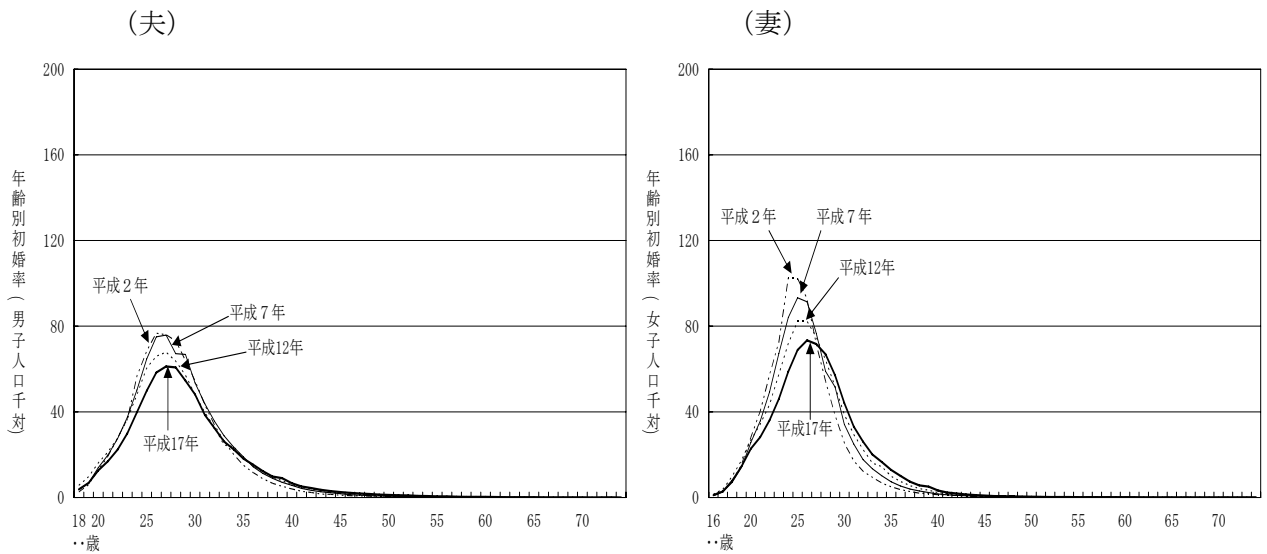


図5 年齢別未婚者初婚率（未婚人口千対） —平成2・7・12・17年—



<参考> 年齢別初婚率（人口千対） —平成2・7・12・17年—

（ 初婚率 = 未婚者割合 × 未婚者初婚率 ）



(3) 累積初婚率

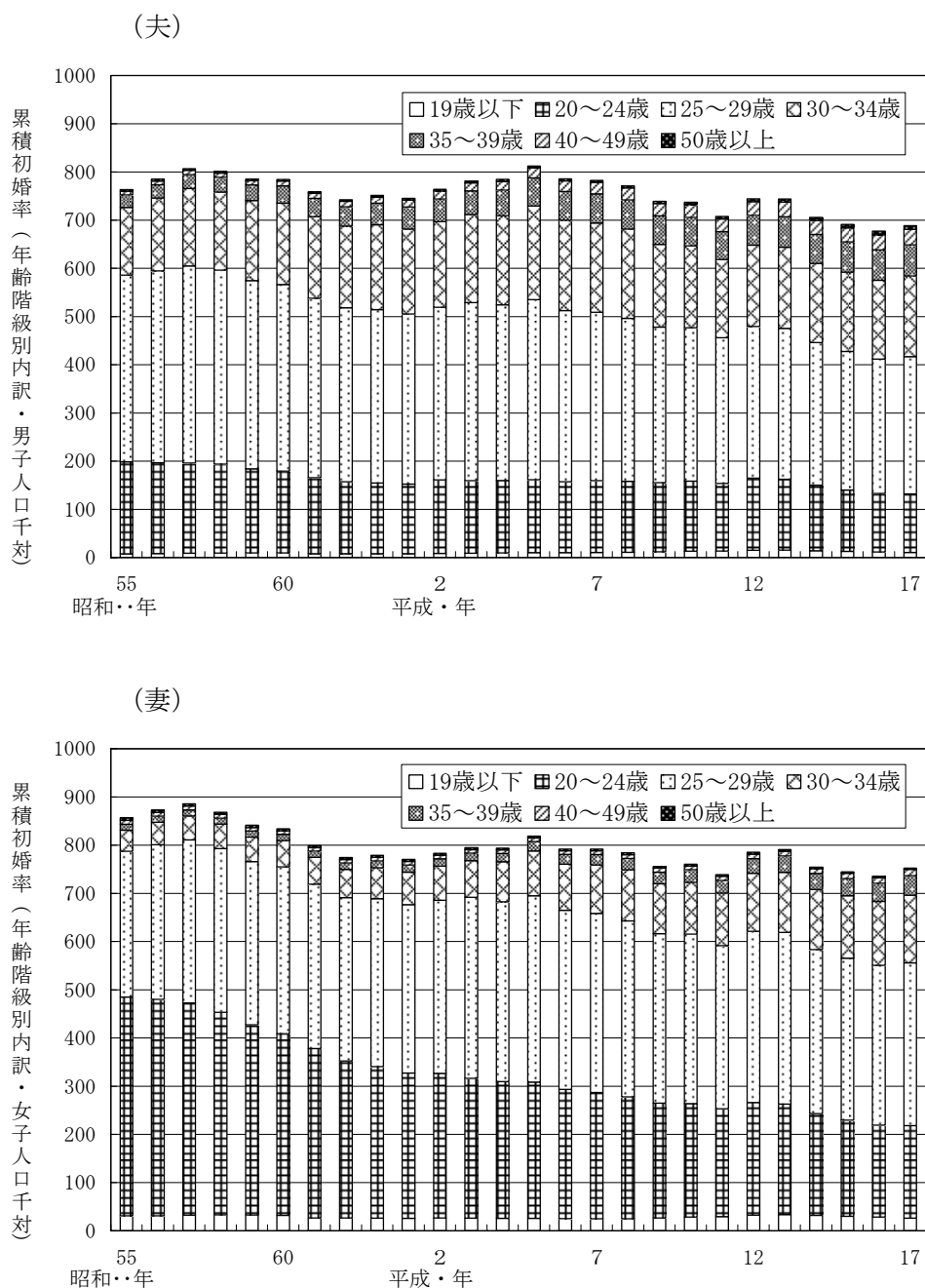
「累積初婚率」とは、ある年齢までの年齢別初婚率を合計したものである。

① 期間別にみた累積初婚率（年齢階級別内訳）

累積初婚率を期間別にみると、夫・妻とも昭和55年以降上昇と低下を繰り返し、近年は低下傾向にあったが、それぞれ平成17年は前年よりわずかに上昇している。

これを年齢階級別にみると、夫は昭和55年以降「25～29歳」が最も高くなっているが、妻は55年に最も高かった「20～24歳」が57年から平成元年にかけて、約3割低下しており、昭和62年以降は「25～29歳」が最も高くなっている。また、夫・妻とも「20～24歳」及び「25～29歳」は低下傾向にあり、「30～34歳」は上昇傾向にあったが、平成17年は「20～24歳」及び「25～29歳」が上昇に転じている。（図6・統計表3）

図6 期間別にみた累積初婚率（年齢階級別内訳・人口千対） —昭和55～平成17年—



② 出生コーホート別にみた年齢別累積初婚率

「コーホート」とは、ある期間に出生・婚姻等何らかの事象が発生した人を集団としてとらえたものであり、出生によるものを「出生コーホート」と呼ぶ。

夫の年齢別累積初婚率を出生コーホート別に、昭和 38、43、48、53、58 年生まれの 5 つの世代についてみると、20 歳代前半までの累積初婚率ではほとんど違いがないものの、年齢が上がるにつれ世代間の違いがみられる。

一方、妻をみると、20 歳以降世代を追うごとに徐々に低下している。ただし、晩婚化の影響もあり昭和 38 年生まれと 48 年生まれを比較してみると、30 歳以降その差は縮小している。(図 7・表 5)

図 7 出生コーホート別にみた年齢別累積初婚率（人口千対）

—昭和 38・43・48・53・58 年生まれ—

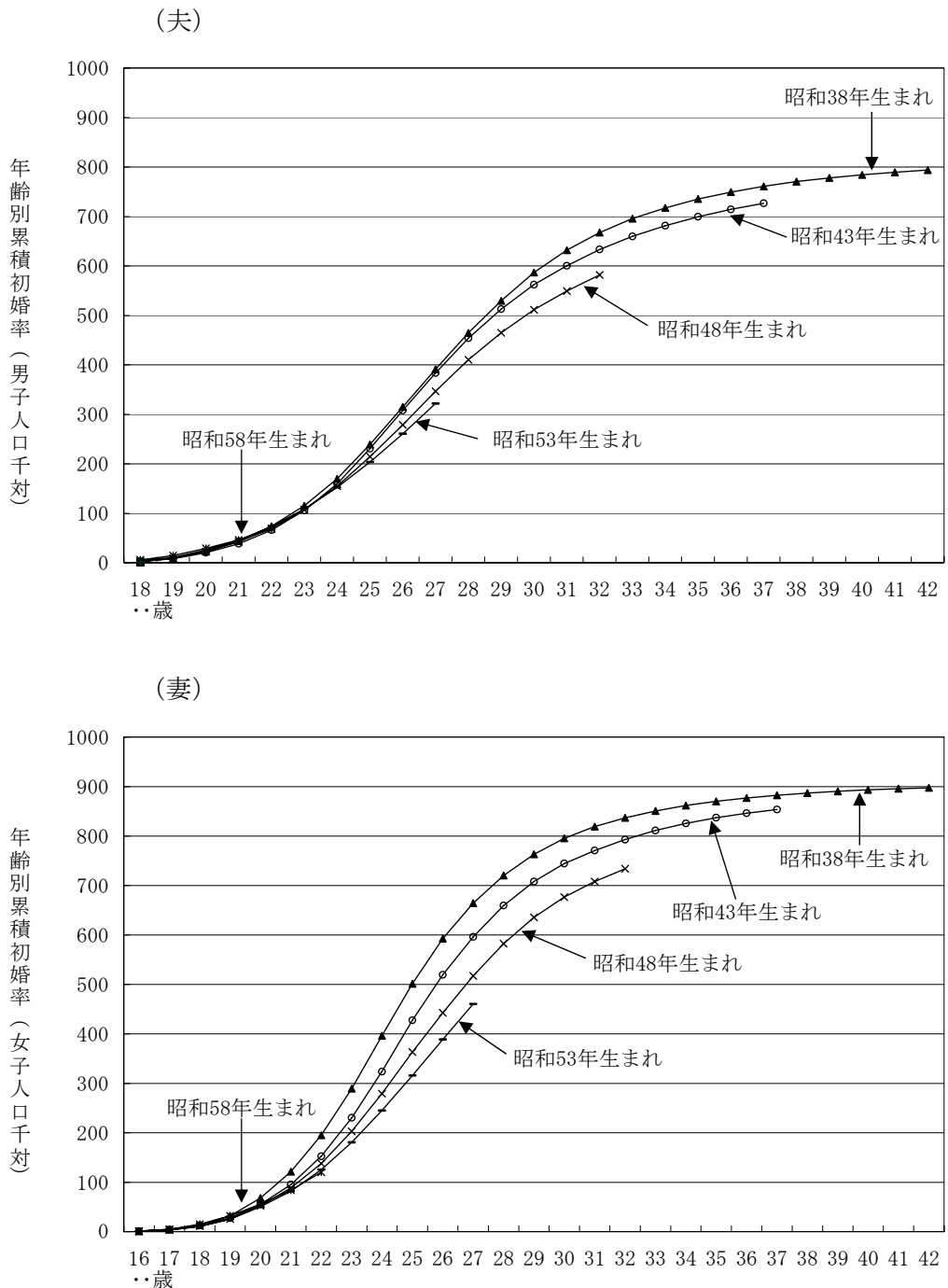


表5-1 出生コーホート別にみた夫の年齢別累積初婚率（男子人口千対）

—昭和36～61年生まれ—

出生年	累積初婚率（男子人口千対）					
	19歳	24歳	29歳	34歳	39歳	44歳
昭和36年生まれ（44歳）	7.5	183.0	546.6	736.9	797.4	818.6
37（43）	8.2	179.2	541.9	733.2	793.4	
38（42）	8.6	169.8	529.7	717.4	778.1	
39（41）	9.0	160.9	523.6	705.9	767.3	
40（40）	9.0	153.3	515.3	691.2	753.0	
41（39）	10.2	168.7	554.7	738.8	805.6	
42（38）	7.9	146.6	482.9	642.0		
43（37）	8.2	159.5	512.7	681.3		
44（36）	7.9	159.1	500.2	667.8		
45（35）	7.9	154.8	481.0	647.0		
46（34）	8.4	154.1	471.7	638.4		
47（33）	8.7	154.5	467.1			
48（32）	9.5	154.6	464.9			
49（31）	9.9	155.1	460.6			
50（30）	10.2	153.0	458.9			
51（29）	10.0	151.5	447.8			
52（28）	10.6	152.6				
53（27）	11.1	152.3				
54（26）	12.8	150.1				
55（25）	13.1	143.6				
56（24）	14.7	143.6				
57（23）	15.4					
58（22）	14.6					
59（21）	13.5					
60（20）	12.0					
61（19）	11.1					

注：1）（ ）内の年齢は、平成17年時点の年齢である。
2）空欄は計数が得られていない。

表5-2 出生コーホート別にみた妻の年齢別累積初婚率（女子人口千対）

—昭和38～61年生まれ—

出生年	累積初婚率（女子人口千対）				
	19歳	24歳	29歳	34歳	39歳
昭和38年生まれ（42歳）	31.7	396.0	763.2	861.6	890.5
39（41）	31.9	371.1	746.9	849.2	880.0
40（40）	31.5	348.0	728.4	832.1	864.8
41（39）	34.7	364.2	774.3	891.0	929.3
42（38）	27.0	306.1	668.3	774.0	
43（37）	27.6	323.9	708.1	825.6	
44（36）	26.6	316.6	691.6	813.0	
45（35）	26.4	304.5	669.6	795.9	
46（34）	26.3	296.3	654.5	783.6	
47（33）	26.2	290.3	648.8		
48（32）	25.7	279.1	635.5		
49（31）	25.9	272.3	627.4		
50（30）	25.5	260.0	616.3		
51（29）	24.6	251.8	601.9		
52（28）	24.4	248.7			
53（27）	25.2	244.9			
54（26）	27.2	243.0			
55（25）	28.0	233.5			
56（24）	30.2	229.7			
57（23）	32.3				
58（22）	31.9				
59（21）	31.0				
60（20）	29.8				
61（19）	28.0				

注：1）（ ）内の年齢は、平成17年時点の年齢である。
2）空欄は計数が得られていない。

(4) 初婚－再婚の組合せ別婚姻

初婚－再婚の組合せ別婚姻件数及び構成割合を夫妻のそれぞれ一方からみた。夫と再婚の妻に限ってみると、昭和50年が70,183組（夫の総数に対して7.5%）だったが、平成17年は114,574組（夫の総数に対して16.0%）と大きく増加している。

また、妻と再婚の夫に限ってみると、昭和50年が85,803組（妻の総数に対して9.1%）だったが、平成17年は130,189組（妻の総数に対して18.2%）と大きく増加している。（表6）

表6 夫妻のどちらか一方からみた初婚－再婚の組合せ別婚姻件数及び構成割合

－昭和50・平成17年－

		妻			
		総数	初婚	再婚	
夫	昭和50年	総数	941 628 (100.0%)	871 445 (92.5%)	70 183 (7.5%)
		初婚	855 825 (100.0%)	822 382 (96.1%)	33 443 (3.9%)
		再婚	85 803 (100.0%)	49 063 (57.2%)	36 740 (42.8%)
	平成17年	総数	714 265 (100.0%)	599 691 (84.0%)	114 574 (16.0%)
		初婚	584 076 (100.0%)	533 498 (91.3%)	50 578 (8.7%)
		再婚	130 189 (100.0%)	66 193 (50.8%)	63 996 (49.2%)

(5) 平均婚姻年齢及び年齢差

平均婚姻年齢を夫妻の初婚－再婚の組合せ別にみると、「夫再婚－妻初婚」の妻以外については上昇傾向である。年齢差をみると、「夫妻とも初婚」ではその差が平成7年までは2歳を上回っていたが、平成12年以降は1.7歳で推移しており、夫よりも妻の初婚年齢が上昇している。（表7）

表7 夫妻の初婚－再婚の組合せ別にみた平均婚姻年齢及び年齢差

－昭和50～平成17年－

年次	平均婚姻年齢										年齢差				
	全婚姻		夫妻とも初婚		夫初婚－妻再婚		夫再婚－妻初婚		夫妻とも再婚		全婚姻	夫妻とも初婚	夫初婚－妻再婚	夫再婚－妻初婚	夫妻とも再婚
	夫	妻	夫	妻	夫	妻	夫	妻	夫	妻					
昭和50年	27.8	25.2	26.9	24.4	29.6	30.0	36.1	30.4	40.4	36.2	2.6	2.5	△0.3	5.7	4.2
55	28.7	25.9	27.7	25.0	30.9	31.1	36.2	30.2	40.6	36.7	2.8	2.7	△0.2	6.1	3.9
60	29.3	26.4	28.0	25.3	32.5	32.3	36.9	29.8	42.0	38.2	2.9	2.7	0.2	7.0	3.8
平成2	29.7	26.9	28.2	25.6	33.2	32.9	37.1	29.2	43.6	39.5	2.8	2.5	0.3	7.9	4.1
7	29.8	27.3	28.3	26.1	33.2	33.0	36.9	29.1	44.4	40.3	2.5	2.2	0.2	7.8	4.1
12	30.4	28.2	28.5	26.8	33.5	33.2	37.0	29.7	44.9	40.6	2.2	1.7	0.3	7.3	4.3
13	30.6	28.4	28.6	26.9	33.7	33.3	37.1	29.8	44.8	40.2	2.2	1.7	0.5	7.3	4.6
14	30.8	28.6	28.8	27.1	33.7	33.5	37.0	29.9	44.5	40.3	2.2	1.7	0.2	7.1	4.2
15	31.2	29.0	29.1	27.4	33.9	33.7	37.3	30.1	44.7	40.5	2.2	1.7	0.1	7.2	4.2
16	31.5	29.2	29.3	27.6	34.3	34.0	37.6	30.2	44.7	40.5	2.3	1.7	0.3	7.4	4.2
17	31.7	29.4	29.5	27.8	34.3	34.1	38.0	30.3	45.0	40.9	2.3	1.7	0.2	7.7	4.2

(再掲 夫妻とも日本)

年次	平均婚姻年齢										年齢差				
	全婚姻		夫妻とも初婚		夫初婚－妻再婚		夫再婚－妻初婚		夫妻とも再婚		全婚姻	夫妻とも初婚	夫初婚－妻再婚	夫再婚－妻初婚	夫妻とも再婚
	夫	妻	夫	妻	夫	妻	夫	妻	夫	妻					
昭和50年	27.7	25.1	26.9	24.4	29.6	29.9	36.1	30.4	40.3	36.2	2.6	2.5	△0.3	5.7	4.2
55	28.7	25.9	27.7	25.0	30.9	31.1	36.2	30.2	40.6	36.8	2.8	2.7	△0.2	6.0	3.9
60	29.2	26.4	28.0	25.3	32.4	32.3	36.7	29.9	42.0	38.3	2.9	2.7	0.1	6.8	3.7
平成2	29.5	26.8	28.1	25.6	32.9	32.8	36.5	29.3	43.5	39.7	2.7	2.5	0.1	7.2	3.8
7	29.6	27.3	28.2	26.1	33.0	32.9	36.2	29.2	44.3	40.6	2.4	2.1	0.0	7.0	3.7
12	30.0	28.1	28.4	26.7	32.8	33.0	35.9	29.7	44.5	41.0	1.9	1.6	△0.2	6.2	3.5
13	30.1	28.3	28.5	26.9	32.8	33.1	35.8	29.8	44.1	40.7	1.9	1.6	△0.3	6.0	3.5
14	30.4	28.5	28.7	27.1	33.0	33.3	35.9	30.1	43.9	40.6	1.9	1.6	△0.3	5.9	3.4
15	30.8	28.9	28.9	27.4	33.2	33.5	36.2	30.3	44.1	40.7	1.9	1.6	△0.3	5.8	3.4
16	31.0	29.1	29.1	27.6	33.5	33.8	36.4	30.5	44.0	40.7	1.9	1.6	△0.3	5.9	3.3
17	31.2	29.3	29.3	27.7	33.6	33.9	36.5	30.6	44.3	41.1	1.9	1.6	△0.4	5.9	3.3

注：平均婚姻年齢とは、各届出年に結婚生活に入り届け出たものについて、結婚式をあげたときまたは同居を始めたときのうち早いほうの年齢の平均である。

(6) 月別にみた年齢階級別婚姻

① 婚姻件数

年齢階級別婚姻件数を月別にみると、各月とも夫・妻で「25～29歳」が最も多くなっている。(表8)
また、これを当月を含む過去1年間でみても、各月とも夫・妻で「25～29歳」が最も多くなっている。(表9)

表8 月別にみた年齢階級別婚姻件数 ー平成17年ー

(夫)		(人)											
年齢階級	総数	1月	2月	3月	4月	5月	6月	7月	8月	9月	10月	11月	12月
総数	714 265	44 871	51 456	76 934	58 073	64 163	53 815	63 127	46 197	52 572	65 274	75 226	62 557
19歳以下	7 410	559	573	817	681	729	623	664	545	498	583	599	539
20～24歳	92 055	6 270	6 897	9 792	7 698	8 183	7 422	8 641	6 367	6 862	7 785	8 602	7 536
25～29	246 865	14 702	18 250	27 105	20 478	22 732	17 761	22 395	15 451	18 190	23 608	25 924	20 269
30～34	189 363	11 486	13 384	20 022	14 943	17 097	14 034	16 414	11 540	14 038	17 896	21 379	17 130
35～39	83 210	5 286	5 646	9 153	6 515	7 484	6 362	7 188	5 337	5 924	7 272	9 111	7 932
40～44	36 270	2 337	2 517	4 027	2 872	3 099	2 822	2 997	2 456	2 595	3 110	3 851	3 587
45～49	19 527	1 401	1 402	2 080	1 633	1 619	1 571	1 616	1 498	1 422	1 579	1 864	1 842
50～54	14 336	1 088	985	1 472	1 195	1 164	1 189	1 191	1 103	1 103	1 158	1 382	1 306
55～59	11 887	825	816	1 168	957	957	908	1 011	914	905	1 116	1 128	1 182
60～64	6 732	471	477	684	552	548	582	534	499	485	564	703	633
65～69	3 377	243	252	321	277	280	267	229	245	286	307	356	314
70～74	1 769	110	136	157	145	142	162	131	129	137	176	178	166
75歳以上	1 460	92	121	136	127	127	112	116	112	127	120	149	121

(妻)		(人)											
年齢階級	総数	1月	2月	3月	4月	5月	6月	7月	8月	9月	10月	11月	12月
総数	714 265	44 871	51 456	76 934	58 073	64 163	53 815	63 127	46 197	52 572	65 274	75 226	62 557
19歳以下	17 346	1 369	1 329	1 804	1 526	1 624	1 483	1 569	1 236	1 243	1 388	1 420	1 355
20～24歳	139 085	8 966	10 451	14 716	11 439	12 338	10 959	12 930	9 563	10 483	12 419	13 350	11 471
25～29	284 734	16 918	20 575	30 925	23 504	26 335	20 662	25 408	17 705	20 994	27 518	30 700	23 490
30～34	161 979	10 048	11 436	17 383	12 617	14 470	11 944	14 004	10 044	11 856	14 591	18 367	15 219
35～39	57 741	3 805	3 870	6 468	4 527	4 991	4 448	4 940	3 817	4 045	4 815	6 122	5 893
40～44	20 559	1 410	1 441	2 203	1 670	1 718	1 637	1 643	1 445	1 524	1 761	2 066	2 041
45～49	10 767	755	730	1 210	931	896	847	888	812	779	896	1 015	1 008
50～54	8 492	664	618	926	688	698	743	697	589	589	706	768	806
55～59	6 683	460	490	649	577	543	528	540	490	516	591	696	603
60～64	3 708	244	278	378	325	268	322	278	265	281	318	376	375
65～69	1 804	135	134	166	162	155	136	114	133	154	152	199	164
70～74	848	64	64	63	70	71	64	65	51	68	69	105	94
75歳以上	514	33	40	43	37	55	42	51	46	40	47	42	38

注：総数には年齢不詳を含む。

表9 当月を含む過去1年間でみた年齢階級別婚姻件数 ー平成17年ー

(夫)		(人)										
年齢階級	1月	2月	3月	4月	5月	6月	7月	8月	9月	10月	11月	12月
総数	720 689	713 866	715 967	710 652	714 004	707 112	711 231	710 766	710 089	714 117	719 645	714 265
19歳以下	8 354	8 226	8 132	8 006	7 973	7 792	7 751	7 754	7 625	7 647	7 614	7 410
20～24歳	96 691	95 368	94 883	94 020	93 854	92 712	92 863	92 819	92 495	92 721	93 264	92 055
25～29	256 325	253 463	253 602	251 398	251 421	248 381	249 248	248 519	247 445	248 492	249 116	246 865
30～34	187 825	186 182	187 386	186 308	187 615	186 117	187 354	187 197	187 359	188 641	190 539	189 363
35～39	80 000	79 411	80 297	79 964	81 125	80 547	81 486	81 634	81 866	82 513	83 613	83 210
40～44	34 579	34 467	34 763	34 455	34 901	34 746	35 107	35 139	35 279	35 624	36 365	36 270
45～49	18 715	18 694	18 767	18 632	18 863	18 752	18 953	19 063	19 166	19 271	19 520	19 527
50～54	14 588	14 477	14 439	14 272	14 329	14 199	14 270	14 307	14 360	14 354	14 438	14 336
55～59	10 934	10 936	10 979	10 964	11 112	11 030	11 245	11 346	11 464	11 694	11 828	11 887
60～64	6 508	6 466	6 487	6 484	6 545	6 549	6 632	6 622	6 578	6 613	6 717	6 732
65～69	3 176	3 156	3 204	3 182	3 239	3 232	3 226	3 234	3 287	3 330	3 379	3 377
70～74	1 741	1 754	1 744	1 688	1 703	1 731	1 734	1 753	1 750	1 777	1 791	1 769
75歳以上	1 250	1 263	1 282	1 278	1 321	1 321	1 359	1 375	1 411	1 436	1 457	1 460

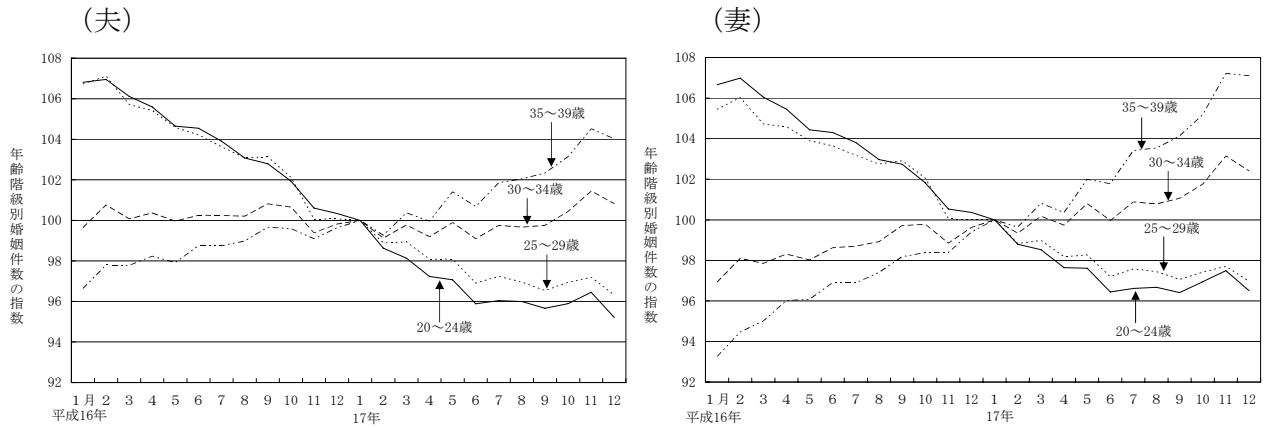
(妻)		(人)										
年齢階級	1月	2月	3月	4月	5月	6月	7月	8月	9月	10月	11月	12月
総数	720 689	713 866	715 967	710 652	714 004	707 112	711 231	710 766	710 089	714 117	719 645	714 265
19歳以下	19 305	19 079	18 768	18 507	18 474	18 094	17 988	17 872	17 666	17 702	17 645	17 346
20～24歳	144 125	142 389	142 006	140 727	140 685	139 004	139 248	139 327	138 958	139 726	140 508	139 085
25～29	293 664	290 224	290 690	288 314	288 583	285 448	286 555	286 157	285 038	286 092	286 932	284 734
30～34	158 171	157 123	158 448	157 751	159 435	158 106	159 568	159 412	159 848	160 957	163 150	161 979
35～39	53 911	53 718	54 351	54 104	54 988	54 872	55 753	55 818	56 141	56 710	57 804	57 741
40～44	19 275	19 295	19 491	19 365	19 657	19 647	19 839	19 826	19 993	20 263	20 643	20 559
45～49	10 522	10 425	10 551	10 422	10 508	10 357	10 489	10 545	10 560	10 651	10 790	10 767
50～54	8 727	8 632	8 642	8 481	8 548	8 558	8 593	8 559	8 518	8 571	8 551	8 492
55～59	6 334	6 375	6 370	6 356	6 427	6 353	6 456	6 488	6 561	6 613	6 725	6 683
60～64	3 694	3 659	3 711	3 702	3 703	3 675	3 702	3 685	3 683	3 679	3 699	3 708
65～69	1 717	1 709	1 713	1 717	1 766	1 766	1 766	1 778	1 802	1 803	1 834	1 804
70～74	792	787	782	771	769	774	798	799	813	823	847	848
75歳以上	448	447	440	431	457	456	474	497	505	521	511	514

注：1) 例えば、「平成17年1月」は平成16年2月～17年1月までの1年間の累積である。
2) 総数には年齢不詳を含む。

② 当月を含む過去1年間の年齢階級別婚姻件数の指数（平成17年1月=100）

当月を含む過去1年間でみた年齢階級別婚姻件数について、平成17年1月を100とした指数でみると、夫の「35～39歳」と妻の「30～34歳」及び「35～39歳」は上昇傾向にあり、特に妻の「35～39歳」は大きく上昇している。「20～24歳」及び「25～29歳」は平成16年1月から低下し続けていたが、17年6月以降ほぼ横ばいで推移している。（図8・表10）

図8 当月を含む過去1年間でみた年齢階級別婚姻件数の指数 —平成16～17年—



注：1) 例えば、「平成16年1月」は平成15年2月～16年1月までの1年間の累積である。

2) 平成17年1月を100として計算した。

表10 当月を含む過去1年間でみた年齢階級別婚姻件数の指数 —平成17年—

年齢階級	1月	2月	3月	4月	5月	6月	7月	8月	9月	10月	11月	12月
総数	100.00	99.05	99.34	98.61	99.07	98.12	98.69	98.62	98.53	99.09	99.86	99.11
19歳以下	100.00	98.47	97.34	95.83	95.44	93.27	92.78	92.82	91.27	91.54	91.14	88.70
20～24歳	100.00	98.63	98.13	97.24	97.07	95.88	96.04	96.00	95.66	95.89	96.46	95.21
25～29	100.00	98.88	98.94	98.08	98.09	96.90	97.24	96.95	96.54	96.94	97.19	96.31
30～34	100.00	99.13	99.77	99.19	99.89	99.09	99.75	99.67	99.75	100.43	101.44	100.82
35～39	100.00	99.26	100.37	99.96	101.41	100.68	101.86	102.04	102.33	103.14	104.52	104.01
40～44	100.00	99.68	100.53	99.64	100.93	100.48	101.53	101.62	102.02	103.02	105.16	104.89
45～49	100.00	99.89	100.28	99.56	100.79	100.20	101.27	101.86	102.41	102.97	104.30	104.34
50～54	100.00	99.24	98.98	97.83	98.22	97.33	97.82	98.07	98.44	98.40	98.97	98.27
55～59	100.00	100.02	100.41	100.27	101.63	100.88	102.84	103.77	104.85	106.95	108.18	108.72
60～64	100.00	99.35	99.68	99.63	100.57	100.63	101.91	101.75	101.08	101.61	103.21	103.44
65～69	100.00	99.37	100.88	100.19	101.98	101.76	101.57	101.83	103.49	104.85	106.39	106.33
70～74	100.00	100.75	100.17	96.96	97.82	99.43	99.60	100.69	100.52	102.07	102.87	101.61
75歳以上	100.00	101.04	102.56	102.24	105.68	105.68	108.72	110.00	112.88	114.88	116.56	116.80

年齢階級	1月	2月	3月	4月	5月	6月	7月	8月	9月	10月	11月	12月
総数	100.00	99.05	99.34	98.61	99.07	98.12	98.69	98.62	98.53	99.09	99.86	99.11
19歳以下	100.00	98.83	97.22	95.87	95.70	93.73	93.18	92.58	91.51	91.70	91.40	89.85
20～24歳	100.00	98.80	98.53	97.64	97.61	96.45	96.62	96.67	96.41	96.95	97.49	96.50
25～29	100.00	98.83	98.99	98.18	98.27	97.20	97.58	97.44	97.06	97.42	97.71	96.96
30～34	100.00	99.34	100.18	99.73	100.80	99.96	100.88	100.78	101.06	101.76	103.15	102.41
35～39	100.00	99.64	100.82	100.36	102.00	101.78	103.42	103.54	104.14	105.19	107.22	107.10
40～44	100.00	100.10	101.12	100.47	101.98	101.93	102.93	102.86	103.73	105.13	107.10	106.66
45～49	100.00	99.08	100.28	99.05	99.87	98.43	99.69	100.22	100.36	101.23	102.55	102.33
50～54	100.00	98.91	99.03	97.18	97.95	98.06	98.46	98.07	97.61	98.21	97.98	97.31
55～59	100.00	100.65	100.57	100.35	101.47	100.30	101.93	102.43	103.58	104.40	106.17	105.51
60～64	100.00	99.05	100.46	100.22	100.24	99.49	100.22	99.76	99.70	99.59	100.14	100.38
65～69	100.00	99.53	99.77	100.00	102.85	102.85	102.85	103.55	104.95	105.01	106.81	105.07
70～74	100.00	99.37	98.74	97.35	97.10	97.73	100.76	100.88	102.65	103.91	106.94	107.07
75歳以上	100.00	99.78	98.21	96.21	102.01	101.79	105.80	110.94	112.72	116.29	114.06	114.73

注：1) 例えば、「平成17年1月」は平成16年2月～17年1月までの1年間の累積である。

2) 1月を100として計算した。

(7) 離婚した者の再婚状況

平成9～13年に離婚した者が離婚した年次を含む離婚後5年間で再婚をした割合をみると、どの年次に離婚した者も概ね3割が再婚をしている。これを離婚時の年齢階級別にみると、10～30歳代での再婚者の割合が高い。(表11)

また、平成13年以降に離婚した者が17年までに再婚をした割合をみると、どの年次でも離婚をした妻よりも夫の方が再婚をしている割合が高い。これを離婚時の年齢階級別にみると、夫・妻とも10～30歳代での再婚者の割合で高い傾向がみられるが、平成17年では、夫は40歳代以上の割合が高くなっており、妻は年齢階級による差はあまりみられない。(表12)

表11 各年に離婚した者が離婚をした年次を含む離婚後5年間で再婚をした割合 —平成9～13年—

離婚時の年齢階級	平成9年		10年		11年		12年		13年	
	夫	妻	夫	妻	夫	妻	夫	妻	夫	妻
総数	32.0	28.3	30.9	27.3	30.3	26.8	30.0	26.9	29.5	26.3
19歳以下	44.0	42.3	38.1	43.4	41.3	42.0	35.0	39.0	36.1	38.5
20～24歳	41.5	40.9	40.7	39.6	39.5	38.9	37.5	39.0	36.4	37.0
25～29	42.0	38.4	41.3	37.7	40.7	37.0	40.2	37.2	39.0	35.6
30～34	39.7	30.9	38.5	30.8	37.5	30.9	36.9	30.4	35.9	30.1
35～39	32.3	23.6	31.4	22.6	31.1	23.1	30.5	23.9	29.9	22.7
40～44	25.4	18.2	24.6	17.7	24.3	17.3	24.5	17.5	24.0	17.7
45～49	22.5	17.8	21.4	16.1	21.1	16.0	20.8	15.4	20.5	15.5
50歳以上	21.7	15.7	21.1	15.3	20.8	14.8	20.7	14.6	20.4	14.1

注：総数には年齢不詳を含む。

表12 各年に離婚した者が平成17年までに再婚をした割合 —平成13～17年—

離婚時の年齢階級	平成13年		14年		15年		16年		17年	
	夫	妻	夫	妻	夫	妻	夫	妻	夫	妻
総数	29.5	26.3	24.0	21.0	18.6	16.0	12.8	10.4	5.7	3.1
19歳以下	36.1	38.5	25.6	30.7	19.1	21.5	11.1	13.4	2.1	3.4
20～24歳	36.4	37.0	28.8	29.5	20.5	20.8	12.5	12.2	4.1	2.9
25～29	39.0	35.6	31.1	28.4	22.4	20.6	13.8	12.3	4.6	3.0
30～34	35.9	30.1	29.0	24.2	22.1	18.5	13.7	11.4	5.0	3.1
35～39	29.9	22.7	24.8	18.7	19.4	15.3	13.4	10.2	5.7	3.2
40～44	24.0	17.7	20.4	14.7	16.6	12.0	12.1	9.0	6.0	3.1
45～49	20.5	15.5	17.5	12.9	14.3	10.8	11.5	8.4	6.2	3.2
50歳以上	20.4	14.1	17.8	12.7	15.0	10.4	12.0	7.8	6.8	3.5

注：総数には年齢不詳を含む。

(8) 夫の氏・妻の氏別婚姻

婚姻後どちらの姓にするかという観点からみた、夫の氏・妻の氏別婚姻件数及び構成割合を夫妻の初婚—再婚の組合せ別にみると、どの組合せにおいても妻の氏が昭和50年から増加傾向にある。また、組合せ別に比較してみると、初婚の妻よりも再婚の妻の方が妻の氏の割合が高い。(表13)

表13 夫妻の初婚—再婚の組合せ別にみた夫の氏・妻の氏別婚姻件数及び構成割合 —昭和50～平成17年—

年次	総数			夫妻とも初婚			夫初婚—妻再婚			夫再婚—妻初婚			夫妻とも再婚		
	総数	夫の氏	妻の氏	総数	夫の氏	妻の氏	総数	夫の氏	妻の氏	総数	夫の氏	妻の氏	総数	夫の氏	妻の氏
実数(組)															
昭和50年	941 628	930 133	11 495	822 382	814 565	7 817	33 443	32 255	1 188	49 063	48 196	867	36 740	35 117	1 623
55	774 702	764 362	10 340	657 373	651 022	6 351	33 512	32 314	1 198	44 042	43 175	867	39 775	37 851	1 924
60	735 850	725 010	10 840	613 387	607 202	6 185	32 854	31 708	1 146	43 222	42 211	1 011	46 387	43 889	2 498
平成2	722 138	705 630	16 508	589 886	579 834	10 052	35 567	33 810	1 757	47 586	45 900	1 686	49 099	46 086	3 013
7	791 888	770 908	20 980	646 536	633 437	13 099	40 631	38 423	2 208	53 622	51 453	2 169	51 099	47 595	3 504
12	798 138	774 010	24 128	630 235	616 016	14 219	47 939	45 174	2 765	61 272	58 520	2 752	58 692	54 300	4 392
13	799 999	775 585	24 414	623 514	609 306	14 208	51 256	48 423	2 833	64 169	61 379	2 790	61 060	56 477	4 583
14	757 331	732 625	24 706	582 785	568 758	14 027	50 758	47 845	2 913	62 353	59 489	2 864	61 435	56 533	4 902
15	740 191	714 286	25 905	562 940	548 616	14 324	50 787	47 590	3 197	63 387	60 321	3 066	63 077	57 759	5 318
16	720 417	693 271	27 146	541 675	527 113	14 562	50 773	47 417	3 356	64 260	60 908	3 352	63 709	57 833	5 876
17	714 265	687 607	26 658	533 498	519 055	14 443	50 578	47 261	3 317	66 193	63 058	3 135	63 996	58 233	5 763
構成割合(%)															
昭和50年	100.0	98.8	1.2	100.0	99.0	1.0	100.0	96.4	3.6	100.0	98.2	1.8	100.0	95.6	4.4
55	100.0	98.7	1.3	100.0	99.0	1.0	100.0	96.4	3.6	100.0	98.0	2.0	100.0	95.2	4.8
60	100.0	98.5	1.5	100.0	99.0	1.0	100.0	96.5	3.5	100.0	97.7	2.3	100.0	94.6	5.4
平成2	100.0	97.7	2.3	100.0	98.3	1.7	100.0	95.1	4.9	100.0	96.5	3.5	100.0	93.9	6.1
7	100.0	97.4	2.6	100.0	98.0	2.0	100.0	94.6	5.4	100.0	96.0	4.0	100.0	93.1	6.9
12	100.0	97.0	3.0	100.0	97.7	2.3	100.0	94.2	5.8	100.0	95.5	4.5	100.0	92.5	7.5
13	100.0	96.9	3.1	100.0	97.7	2.3	100.0	94.5	5.5	100.0	95.7	4.3	100.0	92.5	7.5
14	100.0	96.7	3.3	100.0	97.6	2.4	100.0	94.3	5.7	100.0	95.4	4.6	100.0	92.0	8.0
15	100.0	96.5	3.5	100.0	97.5	2.5	100.0	93.7	6.3	100.0	95.2	4.8	100.0	91.6	8.4
16	100.0	96.2	3.8	100.0	97.3	2.7	100.0	93.4	6.6	100.0	94.8	5.2	100.0	90.8	9.2
17	100.0	96.3	3.7	100.0	97.3	2.7	100.0	93.4	6.6	100.0	95.3	4.7	100.0	91.0	9.0

3 夫妻の国籍別にみた婚姻

(1) 婚姻件数の構成割合

平成7年と17年の夫日本－妻外国の夫妻における妻の国籍別婚姻件数の構成割合をみると、平成7年で24.9%だった中国が17年では35.2%と10.3ポイント上昇している。(図9・表14)

一方、妻日本－夫外国の夫妻における夫の国籍別婚姻件数の構成割合をみると、平成7年で41.0%を占めていた韓国・朝鮮が17年では24.9%に低下している。(図10・表15)

図9 夫日本－妻外国の夫妻における妻の国籍別婚姻件数の構成割合 ー平成7・17年ー

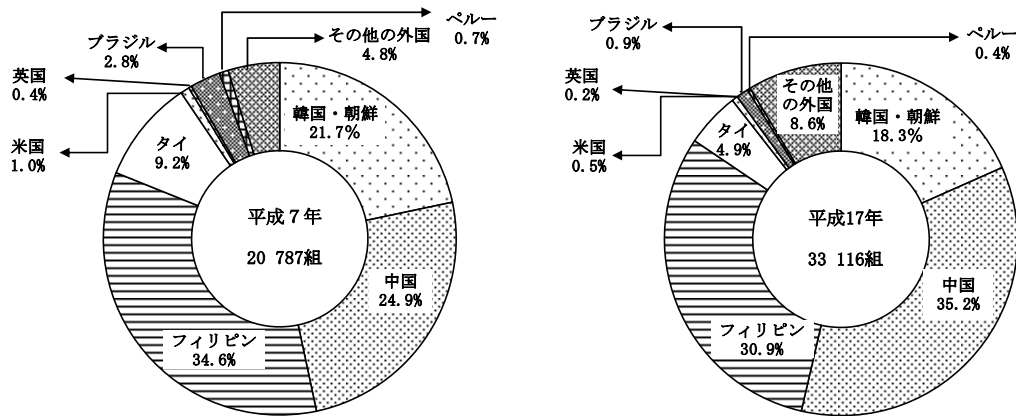


図10 妻日本－夫外国の夫妻における夫の国籍別婚姻件数の構成割合 ー平成7・17年ー

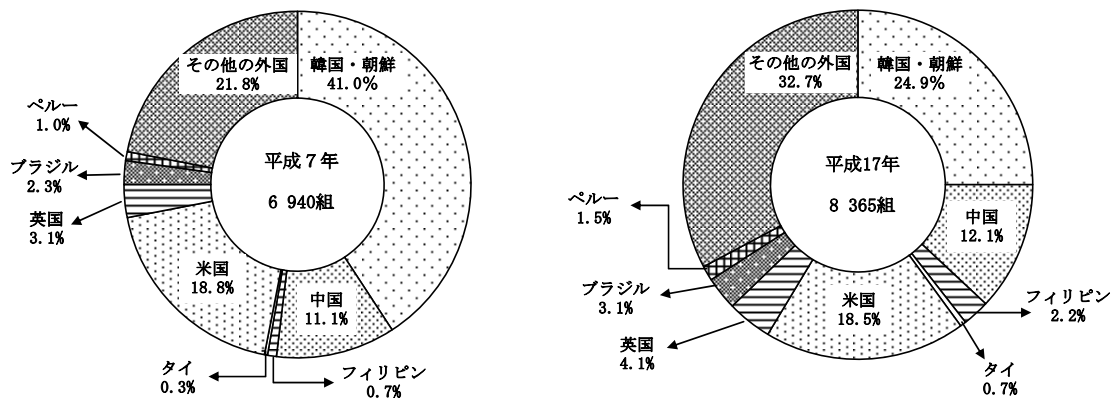


表14 夫日本－妻外国の夫妻における妻の国籍別婚姻件数 ー平成7・17年ー

妻の国籍	(組)	
	平成7年	17年
総数	20 787	33 116
韓国・朝鮮	4 521	6 066
中国	5 174	11 644
フィリピン	7 188	10 242
タイ	1 915	1 637
米国	198	177
英国	82	59
ブラジル	579	311
ペルー	140	121
その他の外国	990	2 859

表15 妻日本－夫外国の夫妻における夫の国籍別婚姻件数 ー平成7・17年ー

夫の国籍	(組)	
	平成7年	17年
総数	6 940	8 365
韓国・朝鮮	2 842	2 087
中国	769	1 015
フィリピン	52	187
タイ	19	60
米国	1 303	1 551
英国	213	343
ブラジル	162	261
ペルー	66	123
その他の外国	1 514	2 738

(2) 全婚姻に占める初婚割合

全婚姻に占める初婚の割合を夫日本－妻外国の夫妻における妻の国籍別にみると、米国、英国以外は概ね低下傾向にあり、平成 17 年では韓国・朝鮮、中国、タイは約 6 割となっている。(表 16)

一方、妻日本－夫外国の夫妻における夫の国籍別にみると、タイ、ブラジル、ペルーが概ね低下傾向にあるが、それ以外の国籍では、ほぼ同じ割合で推移している。(表 17)

表 16 夫日本－妻外国の夫妻における妻の国籍別にみた全婚姻に占める妻の初婚割合

－平成 4～17 年－

年次	(%)								
	韓国・朝鮮	中国	フィリピン	タイ	米国	英国	ブラジル	ペルー	その他の外国
平成 4 年	64.1	69.9	95.2	75.3	74.6	83.8	94.6	96.4	87.5
5	64.9	69.5	95.0	72.6	71.3	79.8	95.4	92.2	86.5
6	67.5	68.6	93.5	71.8	80.5	85.6	92.7	89.7	84.8
7	66.6	67.9	93.8	69.3	78.8	84.1	91.4	89.3	86.3
8	67.3	65.8	91.5	67.4	71.4	89.8	90.6	90.0	86.1
9	66.2	64.7	88.6	66.4	75.0	83.3	91.0	92.9	86.2
10	64.3	61.2	86.6	65.6	70.2	86.2	86.8	87.7	85.7
11	62.9	58.5	84.8	64.4	74.2	74.1	85.9	90.6	82.2
12	60.9	55.3	86.4	62.6	71.8	72.4	83.5	87.6	81.7
13	59.4	53.6	85.4	61.8	75.4	86.0	82.4	83.8	77.8
14	59.6	51.9	85.3	60.6	79.8	82.4	80.6	82.5	78.8
15	59.2	52.6	85.5	61.9	76.9	81.5	77.3	81.3	81.2
16	57.8	56.3	84.8	61.6	79.9	89.1	75.4	81.8	79.6
17	58.6	56.6	87.5	59.8	78.0	89.8	82.0	78.5	79.7

表 17 妻日本－夫外国の夫妻における夫の国籍別にみた全婚姻に占める夫の初婚割合

－平成 4～17 年－

年次	(%)								
	韓国・朝鮮	中国	フィリピン	タイ	米国	英国	ブラジル	ペルー	その他の外国
平成 4 年	83.7	85.7	90.7	100.0	78.3	79.2	96.7	94.6	89.7
5	85.6	86.3	89.7	100.0	81.2	84.5	97.3	92.6	88.8
6	84.9	88.6	87.0	94.1	78.2	82.6	92.5	98.6	89.6
7	84.7	87.3	86.5	84.2	79.0	83.6	93.2	93.9	88.8
8	85.0	84.2	76.8	88.0	78.9	78.2	92.0	98.3	88.3
9	83.5	84.9	91.8	90.3	78.5	80.0	88.8	90.9	88.9
10	83.6	83.6	87.7	92.1	78.1	83.8	92.6	87.7	88.3
11	84.5	80.1	86.1	90.6	76.8	81.1	87.4	90.2	88.0
12	82.7	79.2	87.2	73.1	78.9	83.1	87.8	90.3	87.0
13	83.5	76.5	90.4	80.0	78.0	82.8	84.0	85.9	85.6
14	80.6	75.9	89.4	77.8	77.0	83.0	89.2	86.1	84.5
15	79.7	77.4	88.0	83.9	75.7	87.7	79.6	82.4	84.2
16	81.4	81.8	90.8	72.0	74.6	84.4	85.1	77.9	84.1
17	80.7	78.6	90.9	68.3	77.4	83.1	80.1	82.1	83.6

(3) 平均婚姻年齢

平均婚姻年齢を夫妻の日本－外国の組合せ別にみると、妻の平均婚姻年齢は昭和 50 年から平成 17 年にかけて全婚姻で 4～5 歳、初婚で 3～4 歳、再婚で約 5 歳の上昇と、どの夫妻の組合せでも上昇した年数にほとんど差はないが、夫の平均婚姻年齢は「夫日本－妻外国」の全婚姻で 14.1 歳、初婚で 11.3 歳、再婚で 10.1 歳と大きく上昇している。(表 18)

この平均婚姻年齢を夫日本－妻外国の夫妻における妻の国籍別にみると、夫の平均婚姻年齢は、妻の国籍が米国、英国、ブラジルに比べ、それ以外の国籍で高くなっている。(表 19)

一方、妻日本－夫外国の夫妻における夫の国籍別にみると、妻の平均婚姻年齢は、夫の国籍がブラジルでわずかに若くなるが、ほとんど差はない。(表 20)

表 18 夫妻の日本－外国の組合せ別にみた平均婚姻年齢 ー昭和 50～平成 17 年ー

年次	夫			妻		
	全婚姻	初婚	再婚	全婚姻	初婚	再婚
(歳)						
夫妻とも日本						
昭和 50 年	27.7	26.9	37.8	25.1	24.7	33.2
55	28.7	27.8	38.2	25.9	25.2	34.1
60	29.2	28.2	39.3	26.4	25.5	35.7
平成 2	29.5	28.3	39.9	26.8	25.8	36.6
7	29.6	28.4	40.0	27.3	26.3	37.0
12	30.0	28.6	40.0	28.1	26.9	37.2
13	30.1	28.8	39.7	28.3	27.1	37.0
14	30.4	29.0	39.8	28.5	27.3	37.1
15	30.8	29.2	40.0	28.9	27.6	37.4
16	31.0	29.4	40.1	29.1	27.8	37.5
17	31.2	29.6	40.3	29.3	28.0	37.8
夫日本－妻外国						
昭和 50 年	29.2	27.3	38.1	25.9	25.0	33.0
55	31.4	29.0	38.7	26.9	25.8	33.4
60	35.0	31.4	40.9	28.3	26.8	34.1
平成 2	37.0	33.2	42.7	28.6	26.9	35.3
7	38.1	34.3	44.1	28.9	27.3	35.4
12	41.7	37.4	47.1	31.1	28.6	36.6
13	42.6	38.3	47.4	31.1	28.4	36.3
14	42.1	37.7	47.3	31.0	28.1	37.0
15	42.5	37.8	47.6	31.0	28.1	37.3
16	42.8	38.3	47.8	31.0	28.1	37.5
17	43.3	38.6	48.2	30.9	28.1	37.8
妻日本－夫外国						
昭和 50 年	28.7	27.0	39.6	26.3	25.5	33.6
55	29.1	27.4	38.2	26.4	25.5	32.5
60	29.3	27.8	38.8	26.7	25.7	33.7
平成 2	29.7	28.3	37.6	27.9	26.4	35.7
7	30.2	29.0	37.1	28.2	27.1	35.4
12	31.0	29.5	38.3	29.6	27.9	37.5
13	31.3	29.8	38.4	29.9	28.2	37.7
14	31.4	29.9	38.1	30.1	28.4	37.9
15	31.4	29.7	38.6	30.6	28.6	38.5
16	31.5	30.0	38.3	30.8	28.8	38.1
17	31.8	30.1	39.3	31.1	29.1	38.5

注：平均婚姻年齢とは、各届出年に結婚生活に入り届け出たものについて、結婚式をあげたときまたは同居を始めたときのうち早いほうの年齢の平均である。

表 19 夫日本－妻外国の夫妻における妻の国籍別にみた平均婚姻年齢 ー平成 17 年ー

妻の国籍	夫			妻		
	全婚姻	初婚	再婚	全婚姻	初婚	再婚
韓国・朝鮮	42.5	36.1	49.5	35.6	31.2	42.2
中国	43.9	39.6	49.1	31.7	27.8	36.9
フィリピン	44.0	39.9	47.0	27.9	27.2	35.1
タイ	44.3	39.5	50.0	32.2	29.4	37.1
米国	33.5	31.4	43.5	31.1	29.3	38.7
英国	32.9	32.2	37.6	30.3	29.9	37.4
ブラジル	33.5	32.0	40.0	28.8	27.8	34.0
ペルー	40.2	33.3	48.5	30.6	28.9	37.6
その他の外国	41.0	36.7	46.4	28.1	26.9	32.9

注：平均婚姻年齢とは、各届出年に結婚生活に入り届け出たものについて、結婚式をあげたときまたは同居を始めたときのうち早いほうの年齢の平均である。

表 20 妻日本－夫外国の夫妻における夫の国籍別にみた平均婚姻年齢 ー平成 17 年ー

夫の国籍	夫			妻		
	全婚姻	初婚	再婚	全婚姻	初婚	再婚
韓国・朝鮮	33.0	30.9	42.8	30.7	28.6	38.8
中国	30.2	27.9	38.5	30.6	27.8	37.8
フィリピン	32.6	32.4	34.6	34.6	29.5	42.0
タイ	34.7	31.9	40.8	31.9	30.5	37.2
米国	31.0	28.8	39.0	30.2	29.2	35.8
英国	32.8	31.1	40.3	30.9	30.4	34.3
ブラジル	27.9	26.9	33.3	27.3	26.7	31.5
ペルー	32.2	31.9	34.3	32.1	28.9	41.5
その他の外国	32.0	30.9	37.4	32.2	29.8	39.6

注：平均婚姻年齢とは、各届出年に結婚生活に入り届け出たものについて、結婚式をあげたときまたは同居を始めたときのうち早いほうの年齢の平均である。

4 都道府県別にみた婚姻

(1) 初婚－再婚の組合せ別婚姻

昭和50年と平成17年の夫妻の初婚－再婚の組合せ別婚姻件数の構成割合を都道府県別にみると、昭和50年では、「夫妻とも初婚」で滋賀、山梨、茨城の順に高く、「夫妻とも再婚」で高知、北海道、宮崎の順に高くなっている。平成17年では、「夫妻とも初婚」で滋賀、福井、新潟の順に高く、「夫妻とも再婚」では北海道、宮崎、高知の順で高くなっている。(表21)

表21 都道府県別にみた夫妻の初婚－再婚の組合せ別婚姻件数の構成割合

－昭和50・平成17年－

都道府県	昭和50年					平成17年				
	総数	夫妻とも初婚	夫初婚妻再婚	夫再婚妻初婚	夫妻とも再婚	総数	夫妻とも初婚	夫初婚妻再婚	夫再婚妻初婚	夫妻とも再婚
全 国	100.0	87.3	3.6	5.2	3.9	100.0	74.7	7.1	9.3	9.0
01 北海道	100.0	81.9	5.0	6.6	6.5	100.0	69.6	7.8	11.0	11.7
02 青森	100.0	84.9	4.4	5.5	5.2	100.0	72.5	7.8	9.9	9.8
03 岩手	100.0	88.0	3.4	5.1	3.5	100.0	75.3	8.1	8.8	7.8
04 宮城	100.0	88.5	3.3	4.4	3.8	100.0	75.7	7.5	8.4	8.5
05 秋田	100.0	88.4	3.1	4.7	3.9	100.0	76.8	7.8	8.1	7.4
06 山形	100.0	89.6	2.9	4.2	3.3	100.0	76.1	7.6	7.8	8.4
07 福島	100.0	88.3	3.2	4.8	3.7	100.0	73.9	8.0	8.9	9.1
08 茨城	100.0	89.8	3.1	4.0	3.1	100.0	75.2	7.5	8.4	8.9
09 栃木	100.0	89.8	2.8	4.2	3.3	100.0	73.2	8.3	9.0	9.6
10 群馬	100.0	88.8	3.1	4.9	3.2	100.0	74.0	7.2	9.7	9.1
11 埼玉	100.0	89.4	3.4	4.2	3.0	100.0	74.1	7.9	8.8	9.1
12 千葉	100.0	88.5	3.7	4.6	3.2	100.0	74.1	7.9	9.1	8.9
13 東京都	100.0	86.7	4.2	5.8	3.3	100.0	75.8	7.1	9.6	7.6
14 神奈川県	100.0	87.7	4.0	4.8	3.5	100.0	75.3	7.7	8.7	8.3
15 新潟	100.0	89.8	2.9	4.3	3.0	100.0	78.0	7.4	7.7	6.9
16 富山	100.0	87.9	2.6	4.7	4.8	100.0	76.2	6.6	8.9	8.3
17 石川	100.0	86.6	3.2	5.3	4.9	100.0	76.8	6.4	8.3	8.4
18 福井	100.0	88.9	2.7	4.3	4.1	100.0	78.1	5.7	8.8	7.4
19 山梨	100.0	89.9	2.8	4.3	3.0	100.0	74.8	6.8	9.9	8.5
20 長野	100.0	89.3	2.5	4.9	3.3	100.0	75.4	7.1	9.2	8.3
21 岐阜	100.0	89.3	2.3	4.5	3.9	100.0	76.8	6.2	9.2	7.8
22 静岡県	100.0	87.1	3.9	5.1	3.9	100.0	74.1	7.4	9.6	8.9
23 愛知	100.0	89.3	3.0	4.5	3.1	100.0	76.9	6.4	9.1	7.6
24 三重	100.0	89.8	2.5	4.2	3.4	100.0	74.3	7.1	9.1	9.5
25 滋賀	100.0	91.9	1.9	3.5	2.6	100.0	78.8	5.9	8.1	7.2
26 京都	100.0	88.6	2.9	5.0	3.5	100.0	76.6	5.7	9.3	8.4
27 大阪	100.0	86.7	4.0	5.5	3.8	100.0	73.6	6.7	9.8	9.9
28 兵庫県	100.0	88.1	3.4	5.0	3.6	100.0	74.7	6.7	9.4	9.2
29 奈良	100.0	89.2	2.2	4.8	3.8	100.0	75.2	6.5	9.2	9.1
30 和歌山	100.0	86.5	3.5	5.4	4.5	100.0	72.0	7.0	10.1	11.0
31 鳥取	100.0	87.1	2.9	5.4	4.7	100.0	74.1	7.4	9.0	9.5
32 島根	100.0	88.6	3.2	4.7	3.6	100.0	76.1	6.9	9.4	7.7
33 岡山	100.0	87.3	3.3	4.8	4.6	100.0	74.5	6.5	9.2	9.8
34 広島	100.0	86.7	3.8	4.9	4.6	100.0	75.8	6.4	9.0	8.7
35 山口	100.0	85.0	3.9	5.8	5.3	100.0	72.5	7.0	9.3	11.2
36 徳島	100.0	87.9	2.9	5.0	4.2	100.0	74.5	6.5	9.3	9.6
37 香川	100.0	87.7	2.5	5.1	4.7	100.0	73.4	7.0	9.6	10.1
38 愛媛	100.0	85.8	3.1	5.9	5.2	100.0	73.7	6.6	9.2	10.5
39 高知	100.0	83.0	4.3	6.2	6.5	100.0	70.9	7.1	10.7	11.4
40 福岡	100.0	84.6	3.7	6.7	5.0	100.0	73.7	6.3	9.7	10.3
41 佐賀	100.0	87.7	2.9	5.6	3.9	100.0	75.4	6.0	9.4	9.1
42 長崎	100.0	85.0	3.4	6.8	4.8	100.0	74.5	6.2	9.4	9.9
43 熊本	100.0	86.7	2.8	6.3	4.2	100.0	75.4	5.8	9.4	9.4
44 大分	100.0	85.8	3.0	6.3	4.9	100.0	73.2	6.4	9.4	10.9
45 宮崎	100.0	85.1	3.3	6.2	5.4	100.0	72.2	7.3	9.0	11.5
46 鹿児島	100.0	84.3	3.4	7.3	5.1	100.0	73.0	6.6	10.0	10.4
47 沖縄	100.0	87.1	3.6	6.0	3.3	100.0	73.5	7.6	9.1	9.7

注：都道府県別の表章は夫の住所地による。

(2) 初婚夫妻の年齢差

昭和50年と平成17年の初婚夫妻の年齢差別婚姻件数及び構成割合を都道府県別にみると、昭和50年では妻が年上の割合で北海道、長崎、福岡の順に高く、平成17年では宮崎、高知、沖縄の順に高くなっている。また、平成17年は昭和50年に対し、全都道府県でその割合が高くなっており、概ね4組に1組が妻が年上となっている。(表22)

表22 都道府県別にみた初婚夫妻の年齢差別婚姻件数及び構成割合 ー昭和50・平成17年ー

都道府県	昭和50年								平成17年							
	実数(組)				構成割合(%)				実数(組)				構成割合(%)			
	総数	妻年上	同年齢	夫年上	総数	妻年上	同年齢	夫年上	総数	妻年上	同年齢	夫年上	総数	妻年上	同年齢	夫年上
全 国	822 382	93 420	169 535	559 427	100.0	11.4	20.6	68.0	533 498	126 211	101 147	306 140	100.0	23.7	19.0	57.4
01 北海道	39 549	5 676	8 871	25 002	100.0	14.4	22.4	63.2	20 663	5 196	4 003	11 464	100.0	25.1	19.4	55.5
02 青森	9 931	883	2 342	6 706	100.0	8.9	23.6	67.5	4 774	1 164	896	2 714	100.0	24.4	18.8	56.8
03 岩手	9 162	954	1 843	6 365	100.0	10.4	20.1	69.5	4 856	1 182	953	2 721	100.0	24.3	19.6	56.0
04 宮城	14 840	1 640	2 803	10 397	100.0	11.1	18.9	70.1	9 702	2 296	1 972	5 434	100.0	23.7	20.3	56.0
05 秋田	8 339	810	1 430	6 099	100.0	9.7	17.1	73.1	3 750	885	776	2 089	100.0	23.6	20.7	55.7
06 山形	8 196	838	1 302	6 056	100.0	10.2	15.9	73.9	4 362	1 061	873	2 428	100.0	24.3	20.0	55.7
07 福島	13 297	1 550	2 762	8 985	100.0	11.7	20.8	67.6	7 837	1 836	1 647	4 354	100.0	23.4	21.0	55.6
08 茨城	16 982	1 717	3 965	11 300	100.0	10.1	23.3	66.5	11 676	2 648	2 189	6 839	100.0	22.7	18.7	58.6
09 栃木	12 715	1 469	2 574	8 672	100.0	11.6	20.2	68.2	8 393	1 946	1 614	4 833	100.0	23.2	19.2	57.6
10 群馬	12 858	1 645	2 530	8 683	100.0	12.8	19.7	67.5	7 840	1 864	1 526	4 450	100.0	23.8	19.5	56.8
11 埼玉	37 833	4 329	7 721	25 783	100.0	11.4	20.4	68.1	30 007	6 837	5 610	17 560	100.0	22.8	18.7	58.5
12 千葉	32 617	3 677	6 944	21 996	100.0	11.3	21.3	67.4	26 304	6 000	4 929	15 375	100.0	22.8	18.7	58.5
13 東京都	96 429	13 032	22 338	61 059	100.0	13.5	23.2	63.3	64 695	15 588	11 289	37 818	100.0	24.1	17.4	58.5
14 神奈川県	52 637	6 238	10 700	35 699	100.0	11.9	20.3	67.8	42 178	9 620	7 745	24 813	100.0	22.8	18.4	58.8
15 新潟	16 189	1 811	2 631	11 747	100.0	11.2	16.3	72.6	8 954	2 134	1 789	5 031	100.0	23.8	20.0	56.2
16 富山	7 004	486	944	5 574	100.0	6.9	13.5	79.6	4 083	940	791	2 352	100.0	23.0	19.4	57.6
17 石川	7 299	578	1 157	5 564	100.0	7.9	15.9	76.2	4 650	1 134	869	2 647	100.0	24.4	18.7	56.9
18 福井	5 135	369	916	3 850	100.0	7.2	17.8	75.0	3 410	759	696	1 955	100.0	22.3	20.4	57.3
19 山梨	5 026	585	958	3 483	100.0	11.6	19.1	69.3	3 390	701	671	2 018	100.0	20.7	19.8	59.5
20 長野	13 342	1 641	2 125	9 576	100.0	12.3	15.9	71.8	8 777	2 054	1 602	5 121	100.0	23.4	18.3	58.3
21 岐阜	13 096	1 035	2 369	9 692	100.0	7.9	18.1	74.0	8 076	1 751	1 572	4 753	100.0	21.7	19.5	58.9
22 静岡県	23 989	2 364	4 072	17 553	100.0	9.9	17.0	73.2	15 597	3 433	3 007	9 157	100.0	22.0	19.3	58.7
23 愛知県	46 628	4 037	8 727	33 864	100.0	8.7	18.7	72.6	33 795	7 414	6 405	19 976	100.0	21.9	19.0	59.1
24 三重	11 188	944	1 845	8 399	100.0	8.4	16.5	75.1	7 164	1 663	1 409	4 092	100.0	23.2	19.7	57.1
25 滋賀	7 591	657	1 187	5 747	100.0	8.7	15.6	75.7	6 089	1 381	1 125	3 583	100.0	22.7	18.5	58.8
26 東京都	18 184	2 039	3 746	12 399	100.0	11.2	20.6	68.2	10 751	2 527	2 017	6 207	100.0	23.5	18.8	57.7
27 大阪府	64 725	7 492	15 055	42 178	100.0	11.6	23.3	65.2	38 064	9 105	7 255	21 704	100.0	23.9	19.1	57.0
28 兵庫県	36 927	3 805	7 453	25 669	100.0	10.3	20.2	69.5	22 594	5 281	4 279	13 034	100.0	23.4	18.9	57.7
29 奈良県	7 740	773	1 629	5 338	100.0	10.0	21.0	69.0	5 201	1 204	960	3 037	100.0	23.1	18.5	58.4
30 和歌山	6 836	628	1 311	4 897	100.0	9.2	19.2	71.6	3 566	879	618	2 069	100.0	24.6	17.3	58.0
31 鳥取県	3 653	391	642	2 620	100.0	10.7	17.6	71.7	2 228	540	421	1 267	100.0	24.2	18.9	56.9
32 島根県	4 412	446	795	3 171	100.0	10.1	18.0	71.9	2 545	634	500	1 411	100.0	24.9	19.6	55.4
33 岡山県	12 225	1 165	2 388	8 672	100.0	9.5	19.5	70.9	7 523	1 803	1 430	4 290	100.0	24.0	19.0	57.0
34 広島県	19 083	1 853	3 835	13 395	100.0	9.7	20.1	70.2	11 920	2 807	2 448	6 665	100.0	23.5	20.5	55.9
35 山口県	10 114	1 065	1 813	7 236	100.0	10.5	17.9	71.5	5 294	1 267	1 006	3 021	100.0	23.9	19.0	57.1
36 徳島県	5 437	554	1 178	3 705	100.0	10.2	21.7	68.1	2 711	655	514	1 542	100.0	24.2	19.0	56.9
37 香川県	6 371	656	1 212	4 503	100.0	10.3	19.0	70.7	3 854	941	808	2 105	100.0	24.4	21.0	54.6
38 愛媛県	9 714	1 104	2 030	6 580	100.0	11.4	20.9	67.7	5 337	1 374	1 014	2 949	100.0	25.7	19.0	55.3
39 高知県	4 810	567	1 215	3 028	100.0	11.8	25.3	63.0	2 626	698	498	1 430	100.0	26.6	19.0	54.5
40 福岡県	31 252	4 292	6 961	19 999	100.0	13.7	22.3	64.0	21 154	5 412	4 023	11 719	100.0	25.6	19.0	55.4
41 佐賀県	5 337	666	1 146	3 525	100.0	12.5	21.5	66.0	3 134	729	625	1 780	100.0	23.3	19.9	56.8
42 長門県	10 199	1 402	2 266	6 531	100.0	13.7	22.2	64.0	5 229	1 360	1 024	2 845	100.0	26.0	19.6	54.4
43 熊本県	10 634	1 375	2 204	7 055	100.0	12.9	20.7	66.3	7 058	1 808	1 428	3 822	100.0	25.6	20.2	54.2
44 大分県	7 850	951	1 667	5 232	100.0	12.1	21.2	66.6	4 466	1 174	906	2 386	100.0	26.3	20.3	53.4
45 宮崎県	7 288	967	1 622	4 699	100.0	13.3	22.3	64.5	4 349	1 200	812	2 337	100.0	27.6	18.7	53.7
46 鹿児島	9 683	1 183	1 862	6 638	100.0	12.2	19.2	68.6	6 394	1 609	1 268	3 517	100.0	25.2	19.8	55.0
47 沖縄県	8 036	1 081	2 449	4 506	100.0	13.5	30.5	56.1	6 478	1 717	1 335	3 426	100.0	26.5	20.6	52.9

注：都道府県別の表章は夫の住所地による。

(3) 夫の氏・妻の氏別婚姻

昭和50年と平成17年の婚姻後どちらの姓にするかという観点からみた、夫の氏・妻の氏別婚姻件数及び構成割合を都道府県別にみると、昭和50年では妻の氏の割合で岩手、青森、茨城の順に高く、平成17年では岩手、茨城、栃木の順に高くなっている。また、平成17年は昭和50年に対し、全都道府県でその割合が高くなっている。(表23)

表23 都道府県別にみた夫の氏・妻の氏別婚姻件数及び構成割合 —昭和50・平成17年—

都道府県	昭和50年						平成17年					
	実数(組)			構成割合(%)			実数(組)			構成割合(%)		
	総数	夫の氏	妻の氏	総数	夫の氏	妻の氏	総数	夫の氏	妻の氏	総数	夫の氏	妻の氏
全 国	941 628	930 133	11 495	100.0	98.8	1.2	714 265	687 607	26 658	100.0	96.3	3.7
01 北 海 道	48 271	47 852	419	100.0	99.1	0.9	29 708	29 095	613	100.0	97.9	2.1
02 青 森	11 695	11 290	405	100.0	96.5	3.5	6 584	6 245	339	100.0	94.9	5.1
03 岩 手	10 409	9 986	423	100.0	95.9	4.1	6 446	6 054	392	100.0	93.9	6.1
04 宮 城	16 776	16 239	537	100.0	96.8	3.2	12 820	12 243	577	100.0	95.5	4.5
05 秋 田	9 432	9 110	322	100.0	96.6	3.4	4 884	4 647	237	100.0	95.1	4.9
06 山 形	9 149	9 034	115	100.0	98.7	1.3	5 729	5 474	255	100.0	95.5	4.5
07 福 島	15 065	14 633	432	100.0	97.1	2.9	10 606	10 186	420	100.0	96.0	4.0
08 茨 城	18 902	18 248	654	100.0	96.5	3.5	15 534	14 608	926	100.0	94.0	6.0
09 栃 木	14 156	13 792	364	100.0	97.4	2.6	11 471	10 805	666	100.0	94.2	5.8
10 群 馬	14 487	14 291	196	100.0	98.6	1.4	10 601	10 121	480	100.0	95.5	4.5
11 埼 玉	42 340	41 798	542	100.0	98.7	1.3	40 486	38 991	1 495	100.0	96.3	3.7
12 千 葉	36 867	36 158	709	100.0	98.1	1.9	35 506	33 998	1 508	100.0	95.8	4.2
13 東 京	111 176	109 984	1 192	100.0	98.9	1.1	85 382	81 788	3 594	100.0	95.8	4.2
14 神 奈 川	60 005	59 452	553	100.0	99.1	0.9	56 049	53 967	2 082	100.0	96.3	3.7
15 新 潟	18 022	17 747	275	100.0	98.5	1.5	11 484	11 030	454	100.0	96.0	4.0
16 富 山	7 970	7 919	51	100.0	99.4	0.6	5 355	5 181	174	100.0	96.8	3.2
17 石 川	8 427	8 341	86	100.0	99.0	1.0	6 052	5 882	170	100.0	97.2	2.8
18 福 井	5 775	5 726	49	100.0	99.2	0.8	4 365	4 212	153	100.0	96.5	3.5
19 山 梨	5 590	5 517	73	100.0	98.7	1.3	4 531	4 370	161	100.0	96.4	3.6
20 長 野	14 941	14 814	127	100.0	99.1	0.9	11 644	11 189	455	100.0	96.1	3.9
21 岐 阜	14 659	14 546	113	100.0	99.2	0.8	10 512	10 152	360	100.0	96.6	3.4
22 静 岡	27 541	27 264	277	100.0	99.0	1.0	21 056	20 175	881	100.0	95.8	4.2
23 愛 知	52 212	51 851	361	100.0	99.3	0.7	43 948	42 386	1 562	100.0	96.4	3.6
24 三 重	12 454	12 377	77	100.0	99.4	0.6	9 640	9 267	373	100.0	96.1	3.9
25 滋 賀	8 257	8 208	49	100.0	99.4	0.6	7 732	7 504	228	100.0	97.1	2.9
26 京 都	20 514	20 303	211	100.0	99.0	1.0	14 030	13 504	526	100.0	96.3	3.7
27 大 阪	74 643	74 009	634	100.0	99.2	0.8	51 744	49 817	1 927	100.0	96.3	3.7
28 兵 庫	41 916	41 660	256	100.0	99.4	0.6	30 236	29 263	973	100.0	96.8	3.2
29 奈 良	8 680	8 622	58	100.0	99.3	0.7	6 915	6 709	206	100.0	97.0	3.0
30 和 歌 山	7 900	7 815	85	100.0	98.9	1.1	4 956	4 795	161	100.0	96.8	3.2
31 鳥 取	4 195	4 084	111	100.0	97.4	2.6	3 008	2 848	160	100.0	94.7	5.3
32 島 根	4 980	4 877	103	100.0	97.9	2.1	3 345	3 179	166	100.0	95.0	5.0
33 岡 山	14 007	13 808	199	100.0	98.6	1.4	10 098	9 719	379	100.0	96.2	3.8
34 広 島	22 018	21 829	189	100.0	99.1	0.9	15 728	15 294	434	100.0	97.2	2.8
35 山 口	11 895	11 772	123	100.0	99.0	1.0	7 306	7 027	279	100.0	96.2	3.8
36 徳 島	6 186	6 048	138	100.0	97.8	2.2	3 637	3 446	191	100.0	94.7	5.3
37 香 川	7 261	7 170	91	100.0	98.7	1.3	5 254	5 090	164	100.0	96.9	3.1
38 愛 媛	11 327	11 209	118	100.0	99.0	1.0	7 246	7 035	211	100.0	97.1	2.9
39 高 知	5 792	5 703	89	100.0	98.5	1.5	3 705	3 552	153	100.0	95.9	4.1
40 福 岡	36 937	36 712	225	100.0	99.4	0.6	28 715	27 914	801	100.0	97.2	2.8
41 佐 賀	6 086	6 052	34	100.0	99.4	0.6	4 155	4 048	107	100.0	97.4	2.6
42 長 崎	12 002	11 885	117	100.0	99.0	1.0	7 016	6 833	183	100.0	97.4	2.6
43 熊 本	12 271	12 189	82	100.0	99.3	0.7	9 361	9 136	225	100.0	97.6	2.4
44 大 分	9 151	9 054	97	100.0	98.9	1.1	6 101	5 924	177	100.0	97.1	2.9
45 宮 崎	8 565	8 498	67	100.0	99.2	0.8	6 022	5 864	158	100.0	97.4	2.6
46 鹿 児 島	11 493	11 445	48	100.0	99.6	0.4	8 754	8 616	138	100.0	98.4	1.6
47 沖 縄	9 231	9 212	19	100.0	99.8	0.2	8 808	8 424	384	100.0	95.6	4.4

注：都道府県別の表章は夫の住所地による。

(4) 日本－外国の組合せ別婚姻

昭和50年と平成17年の夫妻の日本－外国の組合せ別婚姻件数及び構成割合を都道府県別にみると、昭和50年では「夫妻のいずれか一方が外国」の割合で東京、大阪、沖縄の順に高く、平成17年では東京、山梨、千葉の順に高くなっている。沖縄は唯一、どちらの年次でも「妻日本－夫外国」の割合が「夫日本－妻外国」よりも高い。また、平成17年は昭和50年に対し、全都道府県で「夫妻のいずれか一方が外国」の割合が高くなっている。(表24)

表24 都道府県別にみた夫妻の日本－外国の組合せ別婚姻件数及び構成割合

－昭和50・平成17年－

都道府県	昭和50年								平成17年							
	実数(組)				構成割合(%)				実数(組)				構成割合(%)			
	総数	夫とも日本	夫日本妻外国	妻日本夫外国	総数	夫とも日本	夫日本妻外国	妻日本夫外国	総数	夫とも日本	夫日本妻外国	妻日本夫外国	総数	夫とも日本	夫日本妻外国	妻日本夫外国
全 国	941 628	935 583	3 222	2 823	100.0	99.4	0.3	0.3	714 265	672 784	33 116	8 365	100.0	94.2	4.6	1.2
01 北海道	48 271	48 181	50	40	100.0	99.8	0.1	0.1	29 708	29 388	220	100	100.0	98.9	0.7	0.3
02 青森	11 695	11 665	15	15	100.0	99.7	0.1	0.1	6 584	6 372	128	84	100.0	96.8	1.9	1.3
03 岩手	10 409	10 389	11	9	100.0	99.8	0.1	0.1	6 446	6 182	245	19	100.0	95.9	3.8	0.3
04 宮城	16 776	16 724	35	17	100.0	99.7	0.2	0.1	12 820	12 323	443	54	100.0	96.1	3.5	0.4
05 秋田	9 432	9 425	3	4	100.0	99.9	0.0	0.0	4 884	4 750	121	13	100.0	97.3	2.5	0.3
06 山形	9 149	9 144	2	3	100.0	99.9	0.0	0.0	5 729	5 370	346	13	100.0	93.7	6.0	0.2
07 福島	15 065	15 045	11	9	100.0	99.9	0.1	0.1	10 606	10 127	445	34	100.0	95.5	4.2	0.3
08 茨城	18 902	18 856	31	15	100.0	99.8	0.2	0.1	15 534	14 582	822	130	100.0	93.9	5.3	0.8
09 栃木	14 156	14 134	17	5	100.0	99.8	0.1	0.0	11 471	10 687	678	106	100.0	93.2	5.9	0.9
10 群馬	14 487	14 458	15	14	100.0	99.8	0.1	0.1	10 601	9 854	632	115	100.0	93.0	6.0	1.1
11 埼玉	42 340	42 197	84	59	100.0	99.7	0.2	0.1	40 486	37 557	2 445	484	100.0	92.8	6.0	1.2
12 千代田	36 867	36 710	104	53	100.0	99.6	0.3	0.1	35 506	32 701	2 357	448	100.0	92.1	6.6	1.3
13 東京都	111 176	109 541	765	870	100.0	98.5	0.7	0.8	85 382	77 555	5 917	1 910	100.0	90.8	6.9	2.2
14 神奈川県	60 005	59 549	288	168	100.0	99.2	0.5	0.3	56 049	52 141	2 894	1 014	100.0	93.0	5.2	1.8
15 新潟	18 022	17 981	19	22	100.0	99.8	0.1	0.1	11 484	10 959	476	49	100.0	95.4	4.1	0.4
16 富山	7 970	7 955	7	8	100.0	99.8	0.1	0.1	5 355	5 044	295	16	100.0	94.2	5.5	0.3
17 石川	8 427	8 384	28	15	100.0	99.5	0.3	0.2	6 052	5 876	155	21	100.0	97.1	2.6	0.3
18 福井	5 775	5 753	9	13	100.0	99.6	0.2	0.2	4 365	4 067	272	26	100.0	93.2	6.2	0.6
19 山梨	5 590	5 569	11	10	100.0	99.6	0.2	0.2	4 531	4 152	344	35	100.0	91.6	7.6	0.8
20 長野	14 941	14 908	19	14	100.0	99.8	0.1	0.1	11 644	10 731	830	83	100.0	92.2	7.1	0.7
21 岐阜	14 659	14 611	26	22	100.0	99.7	0.2	0.2	10 512	9 774	654	84	100.0	93.0	6.2	0.8
22 静岡県	27 541	27 427	72	42	100.0	99.6	0.3	0.2	21 056	19 585	1 274	197	100.0	93.0	6.1	0.9
23 愛知県	52 212	51 865	186	161	100.0	99.3	0.4	0.3	43 948	40 728	2 622	598	100.0	92.7	6.0	1.4
24 三重	12 454	12 406	29	19	100.0	99.6	0.2	0.2	9 640	9 118	427	95	100.0	94.6	4.4	1.0
25 滋賀	8 257	8 225	14	18	100.0	99.6	0.2	0.2	7 732	7 357	306	69	100.0	95.2	4.0	0.9
26 東京都	20 514	20 279	126	109	100.0	98.9	0.6	0.5	14 030	13 291	496	243	100.0	94.7	3.5	1.7
27 大阪府	74 643	73 665	562	416	100.0	98.7	0.8	0.6	51 744	48 526	2 346	872	100.0	93.8	4.5	1.7
28 兵庫県	41 916	41 439	257	220	100.0	98.9	0.6	0.5	30 236	28 735	1 110	391	100.0	95.0	3.7	1.3
29 奈良	8 680	8 628	29	23	100.0	99.4	0.3	0.3	6 915	6 687	182	46	100.0	96.7	2.6	0.7
30 和歌山	7 900	7 866	26	8	100.0	99.6	0.3	0.1	4 956	4 721	199	36	100.0	95.3	4.0	0.7
31 鳥取	4 195	4 184	3	8	100.0	99.7	0.1	0.2	3 008	2 886	110	12	100.0	95.9	3.7	0.4
32 島根	4 980	4 976	2	2	100.0	99.9	0.0	0.0	3 345	3 207	124	14	100.0	95.9	3.7	0.4
33 岡山	14 007	13 951	29	27	100.0	99.6	0.2	0.2	10 098	9 725	306	67	100.0	96.3	3.0	0.7
34 広島	22 018	21 915	59	44	100.0	99.5	0.3	0.2	15 728	15 136	488	104	100.0	96.2	3.1	0.7
35 山口	11 895	11 821	38	36	100.0	99.4	0.3	0.3	7 306	7 066	167	73	100.0	96.7	2.3	1.0
36 徳島	6 186	6 176	6	4	100.0	99.8	0.1	0.1	3 637	3 503	121	13	100.0	96.3	3.3	0.4
37 香川	7 261	7 247	7	7	100.0	99.8	0.1	0.1	5 254	5 113	122	19	100.0	97.3	2.3	0.4
38 愛媛	11 327	11 302	17	8	100.0	99.8	0.2	0.1	7 246	7 084	137	25	100.0	97.8	1.9	0.3
39 高松	5 792	5 781	6	5	100.0	99.8	0.1	0.1	3 705	3 606	87	12	100.0	97.3	2.3	0.3
40 福岡	36 937	36 686	100	151	100.0	99.3	0.3	0.4	28 715	27 787	738	190	100.0	96.8	2.6	0.7
41 佐賀	6 086	6 079	5	2	100.0	99.9	0.1	0.0	4 155	4 035	111	9	100.0	97.1	2.7	0.2
42 長崎	12 002	11 970	20	12	100.0	99.7	0.2	0.1	7 016	6 833	130	53	100.0	97.4	1.9	0.8
43 熊本	12 271	12 239	13	19	100.0	99.7	0.1	0.2	9 361	9 066	264	31	100.0	96.8	2.8	0.3
44 大分	9 151	9 135	11	5	100.0	99.8	0.1	0.1	6 101	5 946	135	20	100.0	97.5	2.2	0.3
45 宮崎	8 565	8 549	13	3	100.0	99.8	0.2	0.0	6 022	5 912	95	15	100.0	98.2	1.6	0.2
46 鹿児島	11 493	11 474	13	6	100.0	99.8	0.1	0.1	8 754	8 563	175	16	100.0	97.8	2.0	0.2
47 沖縄	9 231	9 119	29	83	100.0	98.8	0.3	0.9	8 808	8 376	125	307	100.0	95.1	1.4	3.5

注：都道府県別の表章は夫の住所地による。

(5) 有配偶出生率・出生率の比（有配偶の効果）

① 年齢階級別有配偶出生率・出生率の比（有配偶の効果）

年齢階級別に、

$$\text{出生率の比（有配偶の効果）} = \frac{\text{合計特殊出生率（嫡出子分・当該年齢階級分）}}{\text{有配偶出生率} \times 5}$$

と表される。これは、概ね有配偶率に相当する。

年齢階級別に有配偶出生率及び出生率の比（有配偶の効果）の関係を都道府県別にみると、「20～24歳」では、沖縄がそれぞれ高く、一方、東京がそれぞれ低い。

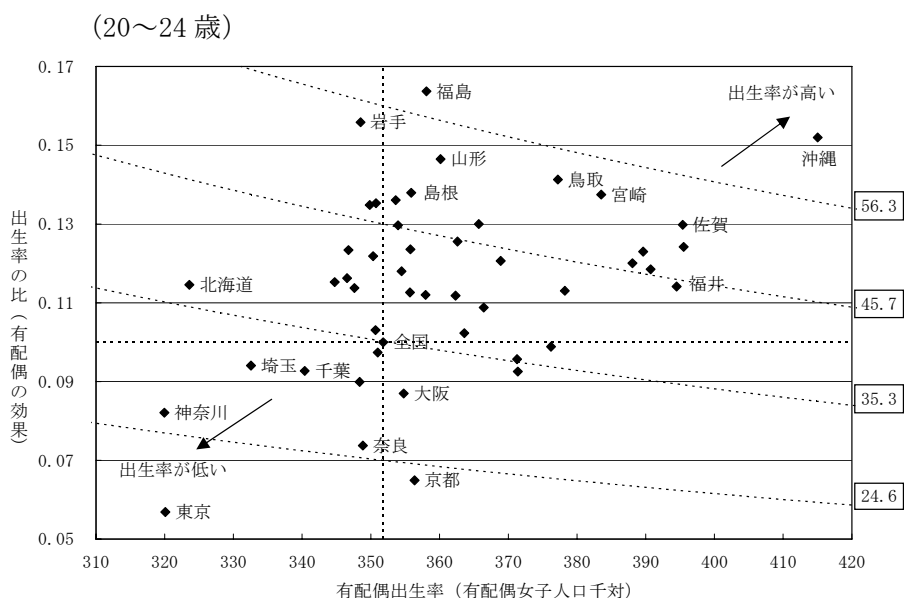
「25～29歳」では、全体的にそれぞれ高いが、特に福井、島根が高く、一方、東京がそれぞれ低い。

「30～34歳」では、沖縄が有配偶出生率は高いものの、出生率の比（有配偶の効果）は低い。

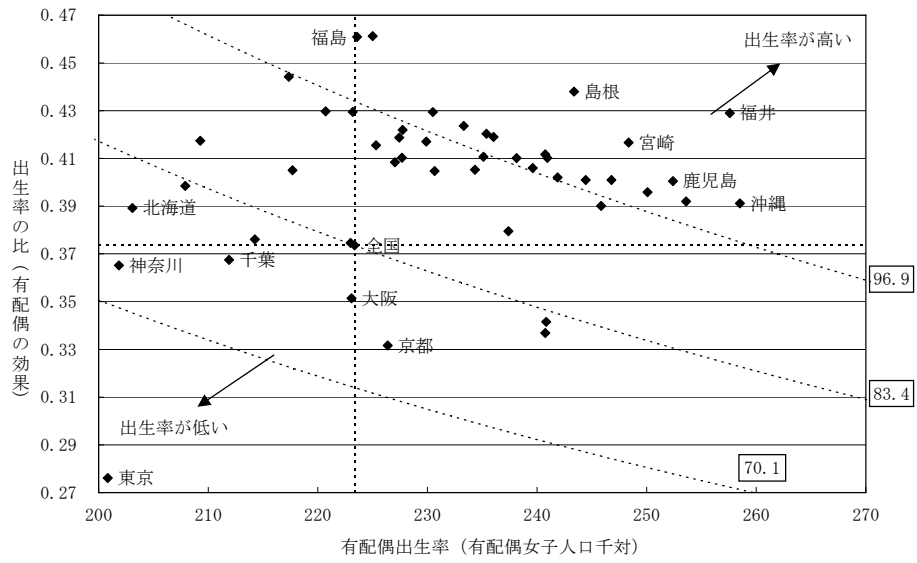
「35～39歳」では、「30～34歳」と同様に、沖縄が有配偶出生率は高いものの、出生率の比（有配偶の効果）は低い。また、東京は沖縄に次いで有配偶出生率が高い。（図11・統計表6・7）

図11 都道府県別にみた年齢階級別有配偶出生率（有配偶女子人口千対）及び出生率の比（有配偶の効果） —平成17年—

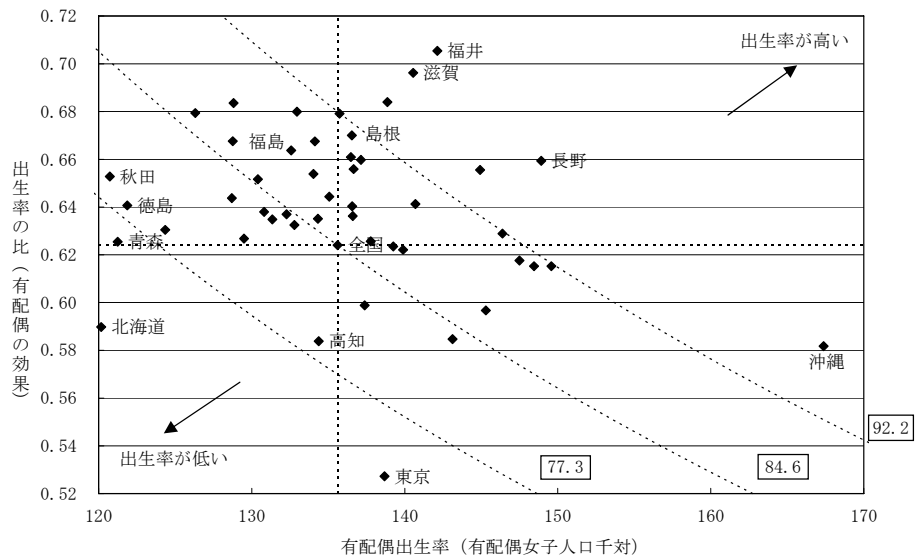
（縦及び横の点線は全国値、斜めの点線は「合計特殊出生率（嫡出子分・当該年齢階級分）／5」が同じ高さを表す。これは、「有配偶出生率×出生率の比（有配偶の効果）」に等しい。）



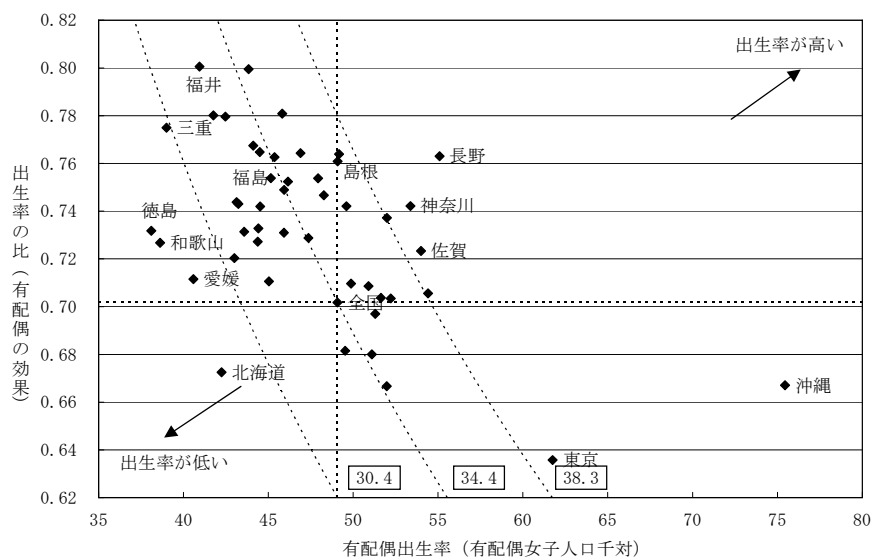
(25~29歳)



(30~34歳)



(35~39歳)



② 合計特殊出生率の全国との格差分解（合計特殊出生率の差を有配偶出生率、出生率の比（有配偶の効果）及び嫡出でない子の割合による差に分解）

都道府県別に合計特殊出生率の全国との格差を分解してみた。これにより、合計特殊出生率の差が有配偶出生率、出生率の比（有配偶の効果）及び嫡出でない子の割合のそれぞれがどのように影響を与えたのかをみることができる。

北海道、宮城は全国と比べ有配偶出生率が低いため、合計特殊出生率が低くなっており、東京、京都、奈良、大阪は出生率の比（有配偶の効果）が低いため、合計特殊出生率が低くなっている。（表 25・図 12）

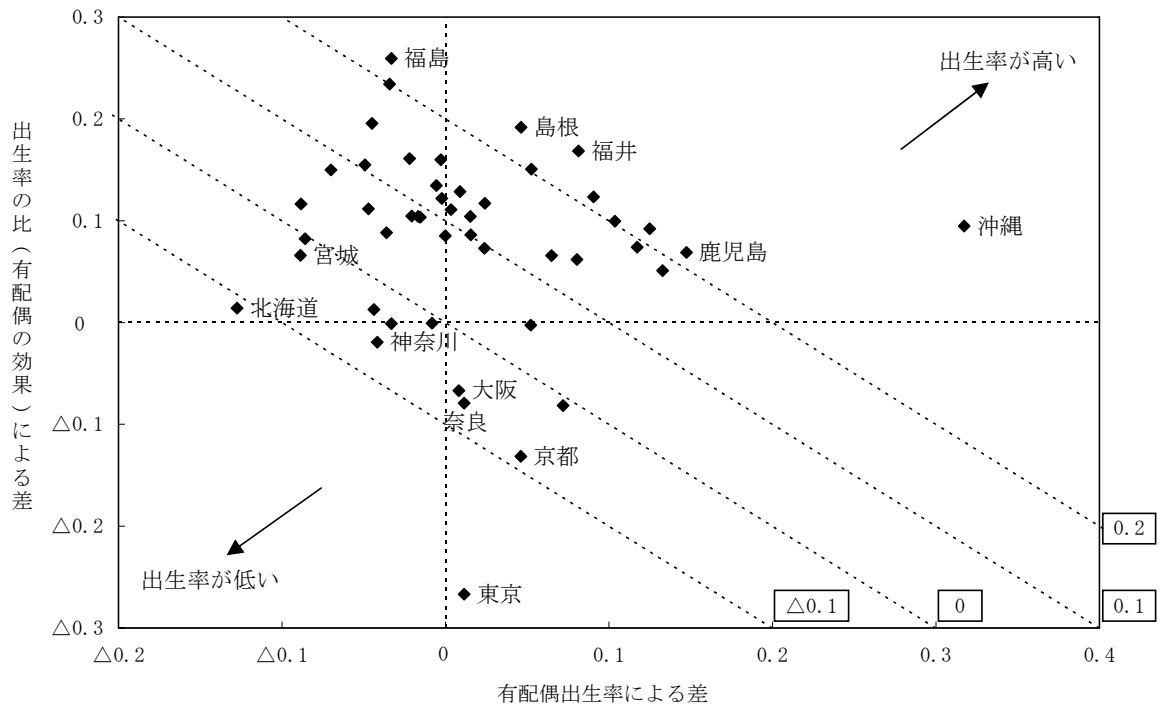
表 25 都道府県別にみた合計特殊出生率の全国との格差分解（合計特殊出生率の差を有配偶出生率、出生率の比（有配偶の効果）及び嫡出でない子の割合による差に分解） —平成 17 年—

都道府県	合計特殊出生率	全国との格差		
		有配偶出生率による差	出生率の比 (有配偶の効果)による差	嫡出でない子の割合による差
全 国	1.26	—	—	—
01 北 海 道	1.15	△0.13	0.01	0.01
02 青 森	1.29	△0.09	0.12	0.01
03 岩 手	1.41	△0.05	0.20	△0.00
04 宮 城	1.24	△0.09	0.07	△0.00
05 秋 田	1.34	△0.07	0.15	△0.00
06 山 形	1.45	△0.03	0.23	△0.01
07 福 島	1.49	△0.03	0.26	0.01
08 茨 城	1.32	△0.05	0.11	0.00
09 栃 木	1.40	△0.02	0.16	△0.00
10 群 馬	1.39	0.01	0.13	△0.00
11 埼 玉	1.22	△0.04	0.01	△0.00
12 千 葉	1.22	△0.03	△0.00	△0.00
13 東 京	1.00	0.01	△0.27	△0.00
14 神 奈 川	1.19	△0.04	△0.02	△0.01
15 新 潟	1.34	△0.02	0.10	△0.01
16 富 山	1.37	△0.00	0.12	△0.01
17 石 川	1.35	0.02	0.07	△0.01
18 福 井	1.50	0.08	0.17	△0.01
19 山 梨	1.38	0.06	0.07	△0.01
20 長 野	1.46	0.10	0.10	△0.00
21 岐 阜	1.37	0.02	0.10	△0.01
22 静 岡	1.39	△0.01	0.13	△0.00
23 愛 知	1.34	△0.02	0.10	△0.00
24 三 重	1.36	△0.05	0.15	△0.00
25 滋 賀	1.39	0.02	0.12	△0.01
26 京 都	1.18	0.05	△0.13	0.00
27 大 阪	1.21	0.01	△0.07	0.01
28 兵 庫	1.25	△0.01	△0.00	△0.00
29 奈 良	1.19	0.01	△0.08	△0.01
30 和 歌 山	1.32	△0.04	0.09	0.01
31 鳥 取	1.47	0.05	0.15	0.01
32 島 根	1.50	0.05	0.19	△0.00
33 岡 山	1.37	0.02	0.09	0.01
34 広 島	1.34	△0.00	0.09	△0.00
35 山 口	1.38	0.00	0.11	0.00
36 徳 島	1.26	△0.09	0.08	0.01
37 香 川	1.43	△0.00	0.16	0.01
38 愛 媛	1.35	△0.02	0.10	0.01
39 高 知	1.32	0.05	△0.00	0.01
40 福 岡	1.26	0.07	△0.08	0.01
41 佐 賀	1.48	0.12	0.09	0.00
42 長 崎	1.45	0.13	0.05	0.00
43 熊 本	1.46	0.12	0.07	0.01
44 大 分	1.40	0.08	0.06	△0.00
45 宮 崎	1.48	0.09	0.12	0.01
46 鹿 児 島	1.49	0.15	0.07	0.01
47 沖 縄	1.72	0.32	0.09	0.05

注：都道府県別の表章は子と母の住所地による。

図 12 都道府県別にみた有配偶出生率及び出生率の比（有配偶の効果）による全国との差
 —平成 17 年—

(縦及び横の点線は 0 の値、斜めの点線は合計特殊出生率（嫡出子分）が同じ高さを表す。)



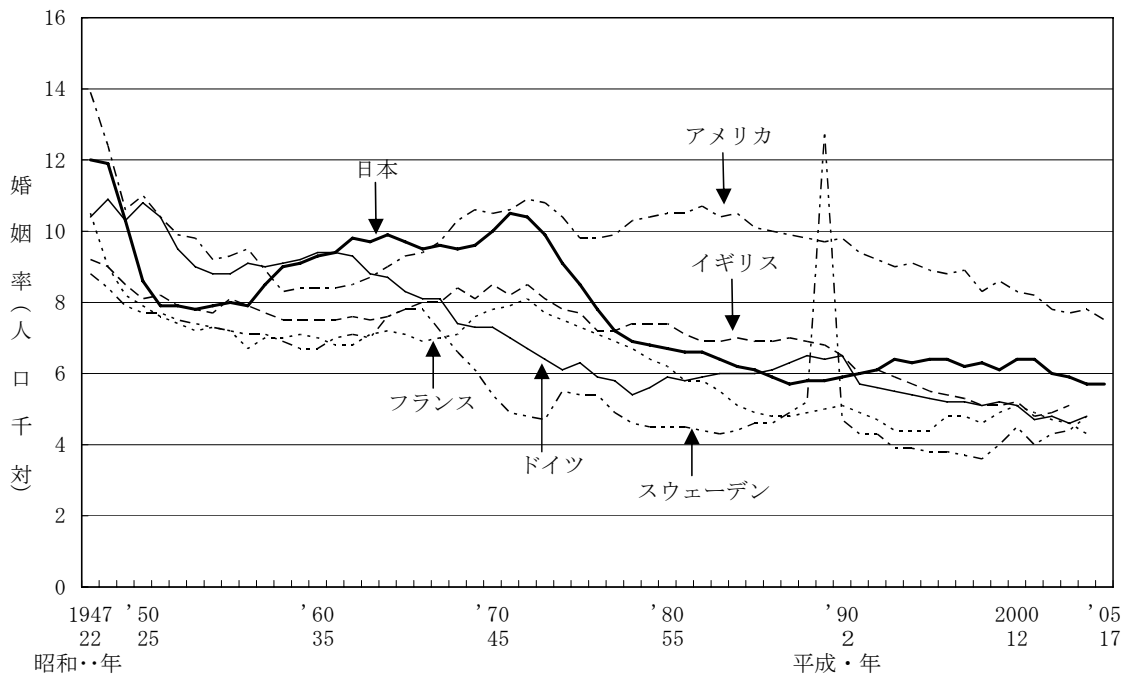
注) 有配偶出生率が高いということは、有配偶者総数に対する出生数が多いということであり、必ずしも有配偶者が一生の間に生む子どもの数が多いということではない。

5 国際比較

(1) 婚姻率

我が国と欧米諸国の婚姻率の年次推移をみると、我が国の1947年は欧米諸国と比べて高率であったが、1950年代のはじめにかけて急激に低下し、ドイツ、スウェーデン、イギリスとほぼ同率となった。1957年からは上昇傾向を示し、1971年をピークに急速に低下したが、近年はフランス、ドイツ、スウェーデン、イギリスに比べ高率で推移している。(図13・表26)

図13 欧米諸国における婚姻率（人口千対）の年次推移 —昭和22～平成17年—



注：ドイツは1986年までは旧西ドイツである。
 スウェーデンの1989年の大きな突出は、年金制度の改正により駆け込み婚姻が急増したためといわれている。
 イギリスは1970年まではイングランド・ウェールズである。
 資料：UN「Demographic Yearbook」
 U.S.Department of Health and Human services「National Vital Statistics Reports」

表26 諸外国における婚姻率（人口千対） —最新年次—

国名	最新年次		婚姻率
日本	2005	平成17年	5.7
韓国	2005	17	6.5
シンガポール	2005	17	6.5
フランス	2004	16	4.3
ドイツ	2004	16	4.8
スウェーデン	2004	16	4.8
イギリス	2003	15	5.1
アメリカ	2005	17	* 7.5

注：*印は概数値である。
 資料：「韓国統計庁資料」
 「シンガポール統計局資料」
 UN「Demographic Yearbook 2004」
 U.S.Department of Health and Human services
 「National Vital Statistics Reports, Vol. 54, No. 20」

(2) 女子の（期間）合計初婚率

女子の（期間）合計初婚率の国際比較をみると、他国と比べて我が国は高い。ただし、出生に占める嫡出でない子の出生構成割合をみると、欧米諸国は我が国に比べかなり高い割合となっていることから、法律婚に至らない事実婚カップルが多く存在するため、我が国より低い結果となっていると考えられる。（表 27）

表 27 女子の（期間）合計初婚率の国際比較 —最新年次—

国名	最新年次		合計初婚率
日本	2005	平成 17 年	0.75
韓国	1998	10	0.66
シンガポール	1998	10	0.82
フランス	2003	15	0.57
ドイツ	2002	14	0.54
イタリア	2002	14	0.62
ロシア	1995	7	0.75
スウェーデン	2003	15	0.51
イギリス	2000	12	0.54
アメリカ	1990	2	0.59

※ 女子の（期間）合計初婚率とは、その年次の49歳までの年齢別初婚率を合計したもので、仮にその年次の年齢別初婚率で結婚するとしたときの50歳に到達する前に結婚をしたことのある者の割合に相当する。

資料：UN「World fertility report 2003」
Council of Europe「Recent demographic developments in Europe 2004」

<参考> 出生に占める嫡出でない子の出生構成割合の国際比較 —最新年次—

国及び地域名	最新年次		(%) 構成割合
日本	2005	平成 17 年	2.0
香港	1997	9	5.6
フランス	2005	17	47.4
ドイツ	2005	17	27.9
イタリア	2005	17	14.9
スウェーデン	2005	17	55.4
イギリス	2005	17	42.3
アメリカ	2004	16	35.8

資料：UN「Demographic Yearbook 1999」
European Communities「Eurostat Yearbook 2005」
U.S. Department of Health and Human services
「National Vital Statistics Reports, Vol. 55, No. 1」

6 統計表

統計表 1 婚姻件数・婚姻率（人口千対）及び夫妻の一方が外国人の婚姻件数の年次推移

—昭和 22～平成 17 年—

年次	婚姻件数(組)			婚姻率 (人口千対)	夫妻の一方が外国(組)		
	総数	初婚	再婚		総数	夫日本 妻外国	妻日本 夫外国
昭和 22 年	934 170	12.0
23	953 999	11.9
24	842 170	10.3
25	715 081	8.6
26	671 905	7.9
27	676 995	549 769	127 226	7.9
28	682 077	563 216	118 861	7.8
29	697 809	582 405	115 404	7.9
30	714 861	601 924	112 937	8.0
31	715 934	607 283	108 651	7.9
32	773 362	663 677	109 685	8.5
33	826 902	716 944	109 958	9.0
34	847 135	739 626	107 509	9.1
35	866 115	758 429	107 686	9.3
36	890 158	785 658	104 500	9.4
37	928 341	820 093	108 248	9.8
38	937 516	831 742	105 774	9.7
39	963 130	855 879	107 251	9.9
40	954 852	847 564	107 288	9.7	4 156	1 067	3 089
41	940 120	835 167	104 953	9.5	3 976	1 056	2 920
42	953 096	845 563	107 533	9.6	4 485	1 348	3 137
43	956 312	850 904	105 408	9.5	4 784	1 460	3 324
44	984 142	874 829	109 313	9.6	5 079	1 719	3 360
45	1 029 405	914 870	114 535	10.0	5 546	2 108	3 438
46	1 091 229	972 908	118 321	10.5	5 590	2 350	3 240
47	1 099 984	979 331	120 653	10.4	5 996	2 674	3 322
48	1 071 923	949 938	121 985	9.9	6 193	2 849	3 344
49	1 000 455	878 277	122 178	9.1	6 359	3 177	3 182
50	941 628	822 382	119 246	8.5	6 045	3 222	2 823
51	871 543	754 680	116 863	7.8	6 322	3 467	2 855
52	821 029	705 709	115 320	7.2	6 071	3 501	2 570
53	793 257	678 298	114 959	6.9	6 280	3 620	2 660
54	788 505	670 858	117 647	6.8	6 731	3 921	2 810
55	774 702	657 373	117 329	6.7	7 261	4 386	2 875
56	776 531	658 409	118 122	6.6	7 757	4 813	2 944
57	781 252	660 475	120 777	6.6	8 956	5 697	3 259
58	762 552	642 591	119 961	6.4	10 451	7 000	3 451
59	739 991	620 110	119 881	6.2	10 508	6 828	3 680
60	735 850	613 387	122 463	6.1	12 181	7 738	4 443
61	710 962	587 853	123 109	5.9	12 529	8 255	4 274
62	696 173	572 492	123 681	5.7	14 584	10 176	4 408
63	707 716	579 139	128 577	5.8	16 872	12 267	4 605
平成 元	708 316	576 905	131 411	5.8	22 843	17 800	5 043
2	722 138	589 886	132 252	5.9	25 626	20 026	5 600
3	742 264	609 907	132 357	6.0	25 159	19 096	6 063
4	754 441	621 752	132 689	6.1	25 862	19 423	6 439
5	792 658	654 447	138 211	6.4	26 657	20 092	6 565
6	782 738	642 827	139 911	6.3	25 812	19 216	6 596
7	791 888	646 536	145 352	6.4	27 727	20 787	6 940
8	795 080	647 477	147 603	6.4	28 372	21 162	7 210
9	775 651	627 872	147 779	6.2	28 251	20 902	7 349
10	784 595	631 850	152 745	6.3	29 636	22 159	7 477
11	762 028	608 015	154 013	6.1	31 900	24 272	7 628
12	798 138	630 235	167 903	6.4	36 263	28 326	7 937
13	799 999	623 514	176 485	6.4	39 727	31 972	7 755
14	757 331	582 785	174 546	6.0	35 879	27 957	7 922
15	740 191	562 940	177 251	5.9	36 039	27 881	8 158
16	720 417	541 675	178 742	5.7	39 511	30 907	8 604
17	714 265	533 498	180 767	5.7	41 481	33 116	8 365

統計表 2 年齢別無配偶者婚姻率（無配偶人口千対）・年齢別未婚者初婚率（未婚人口千対）・
婚姻件数・初婚件数及び無配偶人口

—平成2・7・12・17年—

(男 2-1)

年 齢	平成2年										7年					
	無配偶者 婚姻率	未婚者 初婚率	婚姻件数 (人)	初婚件数 (人)	無配偶人口 (人)	無配偶人口 (人)			無配偶者 婚姻率	未婚者 初婚率	婚姻件数 (人)	初婚件数 (人)	無配偶人口 (人)	無配偶人口 (人)		
						未婚	死別	離別						未婚	死別	離別
総数	51.0	51.7	722 138	625 453	14 157 113	12 095 120	1 169 939	892 054	49.1	50.0	791 888	687 167	16 127 320	13 731 363	1 280 187	1 115 770
18歳	2.7	2.7	2 683	2 681	1 011 086	1 011 058	3	25	3.7	3.7	3 262	3 256	884 441	884 411	4	26
19	6.1	6.1	5 962	5 946	974 948	974 826	3	119	6.9	6.8	6 344	6 318	925 025	924 720	62	243
20	13.5	13.4	12 541	12 459	930 931	930 402	112	417	14.3	14.3	13 580	13 491	947 109	946 607	51	451
21	20.5	20.3	18 233	18 062	888 518	887 826	93	599	20.0	20.7	20 457	20 209	975 132	974 174	72	886
22	30.3	29.8	25 605	25 205	845 758	844 645	93	1 020	29.9	29.4	28 624	28 143	958 882	957 358	84	1 440
23	41.4	40.7	33 772	33 165	816 130	814 505	130	1 495	42.1	41.4	38 181	37 451	906 344	904 071	101	2 262
24	68.1	66.9	40 834	39 966	599 414	597 323	113	1 978	59.3	58.2	49 776	48 648	839 480	836 171	120	3 189
25	87.8	86.3	61 099	59 733	695 524	692 219	141	3 164	81.7	80.3	62 266	60 782	761 815	757 297	161	4 357
26	109.2	107.2	64 444	62 832	590 339	586 047	178	4 114	104.2	102.0	71 082	69 033	682 296	676 546	175	5 575
27	122.6	119.8	62 863	60 764	512 827	507 409	223	5 195	117.9	115.0	71 018	68 450	602 446	595 295	189	6 962
28	135.5	131.9	59 065	56 686	436 035	429 823	259	5 953	118.0	114.4	63 668	60 715	539 399	530 895	248	8 256
29	137.0	132.2	51 842	49 037	378 279	370 860	316	7 103	133.9	128.4	50 097	46 966	374 240	365 828	262	8 150
30	135.6	130.1	45 097	42 102	332 610	323 571	422	8 617	122.0	115.9	50 705	46 765	415 676	403 667	402	11 607
31	127.0	120.0	37 653	34 323	296 386	285 929	517	9 940	114.3	107.0	39 695	35 801	347 355	334 728	444	12 183
32	115.6	106.8	29 535	26 096	255 535	244 251	576	10 708	106.9	98.2	32 467	28 455	303 727	289 910	549	13 268
33	104.3	94.0	23 324	19 864	223 586	211 348	638	11 600	99.4	89.1	26 416	22 345	265 706	250 887	592	14 227
34	92.3	80.1	19 607	15 907	188 503	182 446	844	13 099	91.7	80.0	22 099	17 994	241 044	224 950	704	15 390
35	78.6	66.1	16 131	12 487	205 207	188 971	1 107	15 129	84.0	71.4	18 766	14 706	223 303	205 938	869	16 496
36	69.7	56.0	13 209	9 606	189 580	171 654	1 312	16 614	72.6	59.5	15 249	11 376	210 026	191 088	1 061	17 877
37	60.3	46.1	11 384	7 733	188 811	1 667 782	1 667	16 614	64.0	50.5	12 240	8 662	191 264	171 465	1 192	18 607
38	54.1	38.2	10 162	6 244	187 864	163 349	2 142	22 373	56.2	42.9	9 923	6 705	176 489	156 395	1 381	18 713
39	48.6	32.8	9 163	5 244	188 347	159 888	2 621	25 838	50.0	36.6	8 844	5 653	177 041	154 356	1 694	20 991
40	44.3	27.6	8 440	4 331	190 440	157 009	3 403	30 028	43.1	30.4	7 683	4 650	178 312	152 902	2 175	23 235
41	40.1	23.1	7 669	3 505	191 224	151 681	4 336	35 207	36.7	24.3	6 290	3 503	171 533	144 300	2 547	24 686
42	38.3	20.3	6 793	2 755	177 153	135 820	4 811	36 522	33.1	20.5	5 901	3 013	178 261	146 649	3 200	28 412
43	35.2	16.1	5 394	1 808	153 444	112 371	5 302	35 771	30.3	17.0	5 489	2 481	181 429	146 012	4 018	31 399
44	35.5	15.8	3 302	1 039	92 936	65 801	3 865	23 270	28.2	15.1	5 284	2 210	187 325	146 301	4 918	36 106
45	33.3	13.0	3 138	825	94 235	63 697	4 772	25 766	26.8	13.1	5 183	1 914	193 552	146 636	6 115	40 801
46	32.7	12.0	3 449	805	105 525	67 305	6 553	31 667	24.8	11.1	4 915	1 605	198 283	144 176	7 669	46 438
47	31.2	11.3	3 092	683	98 960	60 630	7 423	30 907	25.1	10.0	4 650	1 298	185 057	139 158	8 675	47 224
48	29.8	10.1	2 911	576	97 696	57 016	8 506	32 174	22.7	8.7	3 693	935	162 776	107 881	9 252	45 643
49	26.9	8.4	2 484	433	92 184	51 281	9 285	31 618	22.9	7.9	2 283	505	99 720	63 736	6 630	29 354
50	26.5	8.2	2 138	349	80 597	42 522	9 643	28 432	23.1	7.1	2 344	438	101 338	61 502	8 200	31 636
51	25.8	7.5	1 747	253	67 751	33 779	9 440	24 532	21.6	6.3	2 487	415	115 362	65 481	10 953	38 928
52	24.3	6.6	1 713	222	70 499	33 610	11 228	25 661	20.9	6.1	2 273	361	108 608	59 320	12 015	37 273
53	23.3	7.1	1 670	228	71 616	32 253	13 037	26 326	19.7	5.4	2 114	300	107 290	55 496	13 952	37 842
54	22.5	6.2	1 575	185	70 155	29 884	14 282	25 989	18.3	4.8	1 860	243	101 583	50 209	14 956	36 418
55	21.6	6.2	1 439	167	66 719	27 035	15 256	24 428	17.3	4.9	1 549	206	89 611	41 893	15 316	32 402
56	19.6	5.4	1 223	127	62 339	23 713	16 575	22 051	16.9	4.4	1 288	148	76 145	33 613	14 832	27 700
57	18.5	5.8	1 155	128	62 600	22 044	18 646	21 910	16.1	3.5	1 268	114	78 570	32 891	17 457	28 222
58	17.5	5.5	1 046	110	59 799	19 933	19 858	20 008	14.8	3.5	1 174	108	79 560	31 169	20 025	28 366
59	16.7	5.8	970	103	57 925	17 887	21 561	18 477	16.7	4.2	1 310	120	78 459	28 822	21 933	27 704
60	17.1	6.1	945	98	55 208	16 025	22 376	16 807	16.8	4.5	1 255	115	74 608	25 766	23 464	25 378
61	13.4	5.1	726	73	53 982	14 410	23 980	15 592	12.3	3.6	854	78	69 598	21 934	24 790	22 874
62	12.0	5.2	632	68	52 863	13 140	25 670	14 053	11.3	2.9	784	58	69 637	20 133	27 633	21 901
63	11.5	7.2	594	84	51 815	11 721	27 395	12 699	9.7	3.1	648	56	67 049	18 103	29 390	19 526
64	10.6	4.5	530	41	50 048	9 176	29 569	11 303	9.6	2.9	627	47	65 641	16 247	31 417	17 977
65	9.0	5.7	435	46	48 100	8 051	29 839	10 210	9.0	3.8	560	54	62 440	14 239	31 995	16 206
66	7.6	6.2	332	42	43 821	6 793	28 325	8 703	7.2	3.0	446	38	61 574	12 615	34 308	14 651
67	7.0	3.6	280	21	40 175	5 864	26 993	7 318	7.1	2.7	427	30	60 108	11 148	35 883	13 077
68	7.0	7.1	265	37	37 975	5 178	26 233	6 564	5.9	2.9	346	28	59 081	9 812	37 844	11 425
69	5.3	5.6	194	24	36 664	4 319	26 626	5 719	5.4	2.2	315	18	58 782	8 143	40 608	10 031
70	5.3	3.8	212	16	39 735	4 176	29 958	5 601	4.5	2.4	254	17	56 177	7 021	40 322	8 834
71	5.3	7.9	183	26	34 448	3 284	26 763	4 401	4.2	3.0	217	18	51 243	5 918	37 895	7 430
72	4.2	5.2	152	16	36 612	3 049	29 284	4 279	3.9	1.8	181	9	46 818	4 990	35 688	6 140
73	4.0	3.2	153	9	38 150	2 782	31 386	3 982	3.5	3.0	154	13	43 973	4 263	34 382	5 328
74	3.1	3.1	125	8	40 748	2 605	34 239	3 904	3.5	2.5	146	9	42 015	3 608	33 924	4 483
75歳以上	1.4	3.7	817	63	572 811	17 087	530 011	25 713	1.4	3.0	856	67	617 472	22 519	565 389	29 564

資料：総務省統計局「国勢調査」

注：婚姻件数及び初婚件数の総数には年齢不詳を含む。無配偶人口の総数は18歳以上の合計である。

統計表 2 年齢別無配偶者婚姻率（無配偶人口千対）・年齢別未婚者初婚率（未婚人口千対）・
婚姻件数・初婚件数及び無配偶人口
—平成2・7・12・17年—

年 齢	平成12年										17年					
	無配偶者 婚姻率	未婚者 初婚率	婚姻件数 (人)	初婚件数 (人)	無配偶人口 (人)			無配偶者 婚姻率	未婚者 初婚率	婚姻件数 (人)	初婚件数 (人)	無配偶人口 (人)				
					未婚	死別	離別					未婚	死別	離別		
総数	46.9	47.7	798 138	678 174	17 012 018	14 218 813	1 391 341	1 401 864	40.3	40.3	714 265	584 076	17 721 219	14 487 741	1 509 148	1 724 330
18歳	5.6	5.6	4 300	4 300	761 164	761 080	18	66	3.8	3.8	2 609	2 606	686 626	686 477	40	109
19	9.9	9.8	7 532	7 508	764 511	763 947	125	439	6.9	6.9	4 801	4 788	698 981	698 463	120	398
20	16.6	16.5	13 202	13 106	793 572	792 782	133	657	13.0	12.9	9 310	9 238	714 144	713 422	131	591
21	22.5	22.1	17 756	17 487	790 767	789 508	137	1 122	17.9	17.6	12 753	12 546	713 349	712 033	100	1 216
22	30.0	29.5	23 916	23 428	796 526	794 556	149	1 821	24.3	23.8	16 993	16 611	698 603	696 575	123	1 905
23	41.0	40.3	32 827	31 552	786 545	783 683	158	2 704	33.7	32.9	22 531	21 864	667 971	664 947	155	2 869
24	56.2	55.0	44 439	43 270	790 109	786 103	185	3 821	46.8	45.5	30 468	29 445	651 511	647 144	127	4 240
25	75.4	73.8	58 593	56 923	777 548	771 640	236	5 672	61.7	60.0	39 735	38 347	644 490	638 805	157	5 528
26	89.2	87.1	67 663	65 397	758 901	750 964	289	7 648	77.3	75.1	47 929	46 050	619 987	612 860	179	6 948
27	100.8	98.0	71 290	68 304	706 911	696 978	316	9 617	87.9	85.2	52 663	50 295	599 214	590 315	195	8 704
28	104.6	101.1	66 462	62 981	635 220	623 225	348	11 647	95.6	92.2	54 331	51 435	568 357	557 592	243	10 522
29	105.0	100.1	59 101	54 986	562 964	549 213	389	13 362	95.4	91.0	52 207	48 552	547 270	533 407	329	13 534
30	99.3	93.1	49 606	45 049	499 741	484 002	486	15 253	94.0	88.1	49 525	44 953	526 751	510 174	373	16 204
31	94.2	86.5	41 497	36 561	440 402	422 581	556	17 265	83.9	77.1	43 019	37 972	513 005	492 551	500	19 954
32	87.4	78.4	34 563	29 469	395 619	376 089	624	18 906	78.3	69.9	38 118	32 408	486 905	463 885	614	22 406
33	73.7	64.3	26 877	22 072	364 451	343 342	737	20 372	69.3	60.3	31 323	25 745	451 917	426 651	640	24 626
34	79.7	67.3	21 157	16 628	265 438	247 130	622	17 686	65.7	55.2	27 378	21 500	416 640	389 779	739	26 122
35	72.9	60.5	20 860	15 834	286 103	261 926	943	23 234	65.0	52.9	22 616	16 887	348 173	318 973	917	28 283
36	66.1	53.3	16 470	11 998	249 333	225 126	1 086	23 121	61.8	48.4	19 793	13 981	320 258	288 924	1 061	30 273
37	59.7	45.9	13 571	9 284	227 239	202 246	1 213	23 780	55.4	41.6	16 498	11 024	297 880	265 009	1 251	31 620
38	53.4	40.5	11 015	7 320	206 145	180 575	1 362	24 208	48.6	35.4	13 745	8 788	282 908	248 558	1 249	33 101
39	48.9	35.5	9 529	5 972	194 874	168 038	1 579	25 257	49.4	34.2	10 558	6 306	213 875	184 332	1 273	30 270
40	41.6	28.8	7 758	4 563	186 484	158 492	1 801	26 191	40.2	26.8	10 193	5 765	253 250	215 015	1 786	36 449
41	37.5	24.3	6 837	3 690	182 266	152 129	2 153	27 984	35.1	22.3	7 978	4 239	227 307	190 210	1 848	35 249
42	34.3	21.5	5 867	3 022	171 012	140 692	2 395	27 925	33.1	20.2	6 997	3 493	211 131	173 301	2 127	35 703
43	31.3	19.2	5 051	2 513	161 351	131 005	2 679	27 667	29.8	17.4	5 835	2 752	195 644	157 817	2 338	35 489
44	27.5	15.2	4 525	2 003	164 823	131 551	3 314	29 958	27.9	15.1	5 267	2 254	188 641	149 444	2 675	36 522
45	25.8	13.9	4 354	1 841	169 005	132 423	4 123	32 459	25.6	13.4	4 700	1 926	183 716	143 296	3 098	37 322
46	24.3	12.9	4 018	1 627	165 137	126 535	4 692	33 910	24.1	12.1	4 376	1 681	181 657	139 244	3 597	38 816
47	22.2	11.2	3 841	1 444	172 999	129 055	5 764	38 180	21.8	10.8	3 759	1 406	172 564	129 833	4 008	38 723
48	21.0	10.0	3 721	1 298	177 532	129 524	7 042	40 966	21.1	9.7	3 457	1 182	163 490	121 491	4 442	37 557
49	20.7	8.7	3 822	1 133	184 703	130 405	8 479	45 819	19.2	8.5	3 235	1 048	168 315	122 987	5 351	39 977
50	20.3	8.4	3 898	1 097	191 962	130 450	10 351	51 161	18.1	7.8	3 141	971	173 567	124 323	6 452	42 792
51	19.7	7.1	3 869	901	196 894	127 506	12 769	56 619	16.7	7.0	2 844	828	169 930	118 892	7 373	43 665
52	19.5	6.3	3 625	725	186 228	114 933	14 092	57 203	15.9	6.5	2 825	793	178 073	121 700	9 242	47 131
53	18.2	5.8	3 003	559	164 599	95 856	14 982	53 761	15.0	5.2	2 737	631	182 959	122 514	10 758	49 687
54	18.7	5.4	1 886	305	100 711	56 154	10 516	34 041	14.6	5.2	2 789	646	190 376	123 153	12 851	54 372
55	17.9	4.6	1 838	251	102 811	54 336	12 644	35 831	14.0	4.7	2 776	577	198 323	123 175	15 650	59 498
56	18.6	5.5	2 196	313	117 890	57 378	17 201	43 311	13.7	4.2	2 808	502	204 823	120 737	19 222	64 864
57	17.3	4.3	1 918	224	111 056	51 674	18 650	40 732	13.2	3.7	2 558	404	193 806	108 741	21 128	63 937
58	16.2	4.3	1 796	207	110 912	48 601	20 950	41 361	12.9	3.2	2 227	294	172 190	90 611	22 033	59 546
59	17.9	4.5	1 875	196	104 622	43 173	22 439	39 010	14.5	3.8	1 518	199	104 860	52 910	15 410	36 540
60	16.9	4.2	1 580	150	93 255	35 705	22 956	34 594	14.9	3.7	1 607	190	107 927	50 942	18 502	38 483
61	12.7	3.3	1 007	94	79 259	28 507	21 926	28 826	13.6	3.2	1 694	170	124 169	53 900	24 859	45 410
62	12.0	3.2	991	90	82 857	27 794	25 676	29 387	11.0	2.4	1 304	117	118 478	48 895	26 690	42 893
63	11.0	3.3	939	87	84 980	26 576	28 912	29 492	9.6	2.5	1 139	115	118 667	45 646	30 044	42 977
64	10.5	2.5	876	61	83 422	24 310	31 325	27 787	8.8	2.3	988	95	112 057	40 555	31 700	39 802
65	9.8	1.8	785	39	80 187	21 559	33 417	25 211	9.1	2.4	906	80	100 005	33 425	31 701	34 879
66	7.6	2.3	568	42	74 830	18 248	34 493	22 089	8.7	2.2	736	58	85 042	26 285	30 089	28 668
67	7.4	2.6	560	43	75 360	16 700	37 957	20 703	6.8	1.6	609	40	89 142	25 598	35 074	28 470
68	6.6	2.3	476	33	72 540	14 613	39 597	18 330	6.4	1.4	581	33	90 684	23 926	38 676	28 082
69	5.9	1.6	422	21	71 379	13 067	41 915	16 397	6.1	1.3	545	29	89 227	21 703	41 648	25 876
70	5.3	2.4	364	27	68 321	11 452	42 633	14 236	5.2	1.5	449	28	86 027	19 194	43 817	23 016
71	5.4	2.1	361	21	67 379	9 817	44 868	12 694	4.9	1.2	390	19	80 012	15 772	44 699	19 541
72	4.6	2.1	303	18	66 222	8 721	46 250	11 251	4.5	1.8	361	26	80 512	14 114	48 264	18 134
73	3.4	1.8	221	14	65 250	7 589	48 004	9 657	4.0	2.1	310	26	77 987	12 349	50 049	15 589
74	3.4	2.4	222	15	65 090	6 175	50 527	8 388	3.4	1.6	259	17	76 055	10 821	51 746	13 488
75歳以上	1.5	2.2	1 069	69	704 607	31 374	632 158	41 075	1.6	1.8	1 460	98	901 791	54 346	779 685	67 760

資料：総務省統計局「国勢調査」

注：婚姻件数及び初婚件数の総数には年齢不詳を含む。無配偶人口の総数は18歳以上の合計である。

統計表 2 年齢別無配偶者婚姻率（無配偶人口千対）・年齢別未婚者初婚率（未婚人口千対）・
婚姻件数・初婚件数及び無配偶人口
—平成2・7・12・17年—

(女 2-1)

年 齢	平成2年									7年								
	無配偶者 婚姻率	未婚者 初婚率	婚姻件数 (人)	初婚件数 (人)	無配偶人口 (人)			無配偶者 婚姻率	未婚者 初婚率	婚姻件数 (人)	初婚件数 (人)	無配偶人口 (人)						
					未婚	死別	離別					未婚	死別	離別				
総数	37.7	57.4	722 138	637 472	19 138 281	11 110 547	6 365 472	1 662 262	37.8	57.8	791 888	700 158	20 948 090	12 112 949	6 867 800	1 967 341		
16歳	0.8	0.8	822	821	971 260	971 246	4	10	1.0	1.0	773	772	788 929	788 921	-	8		
17	2.7	2.7	2 670	2 662	985 862	985 817	6	39	2.6	2.6	2 144	2 135	820 870	820 812	2	56		
18	7.7	7.6	7 374	7 342	960 139	959 969	10	160	7.1	7.1	5 997	5 975	840 137	839 963	12	162		
19	15.9	15.8	14 700	14 596	924 965	924 514	30	421	14.5	14.4	12 725	12 623	874 585	873 891	66	628		
20	30.0	29.7	26 123	25 802	870 816	869 435	223	1 158	27.1	26.9	24 088	23 815	887 486	886 039	72	1 375		
21	44.8	44.2	36 890	36 346	823 971	821 686	236	2 049	39.2	38.6	35 265	34 666	900 020	897 154	153	2 713		
22	67.2	66.3	51 467	50 526	765 569	762 022	240	3 307	56.7	55.8	49 617	48 588	874 938	870 075	209	4 654		
23	91.9	90.7	65 394	64 118	711 662	706 635	302	4 725	82.8	81.7	66 201	64 730	799 059	792 266	225	6 568		
24	148.5	146.9	72 320	70 665	487 062	480 950	335	5 777	114.2	112.8	80 986	78 939	709 421	700 124	311	8 986		
25	173.9	172.6	89 620	87 332	515 374	505 897	510	8 967	144.4	142.7	87 494	84 769	605 815	593 867	489	11 459		
26	195.5	193.8	76 991	74 140	393 759	382 564	624	10 571	166.9	165.2	85 019	81 782	509 477	495 073	630	13 774		
27	192.2	190.3	59 130	55 941	307 621	293 963	830	12 828	168.2	166.0	70 871	67 122	421 302	404 380	714	16 208		
28	186.0	183.6	44 472	41 035	239 096	223 527	980	14 589	155.8	153.5	55 595	51 722	356 913	336 982	911	19 020		
29	167.4	163.4	32 361	28 687	193 335	175 555	1 206	16 574	165.8	162.2	39 303	35 367	237 039	218 062	912	18 065		
30	140.8	134.6	22 927	19 233	162 797	142 839	1 471	18 487	134.8	130.2	33 576	29 076	249 135	223 255	1 345	24 535		
31	118.6	110.0	16 985	13 269	143 224	120 648	1 915	20 571	118.2	112.3	24 118	19 845	204 050	176 735	1 711	25 604		
32	102.7	92.5	12 787	9 282	124 450	100 321	2 265	21 864	101.1	94.0	17 809	13 827	176 073	147 170	1 958	26 945		
33	93.2	82.9	10 175	6 945	109 133	83 793	2 580	22 760	90.5	83.1	13 832	10 152	152 807	122 177	2 426	28 204		
34	79.0	67.2	8 473	5 253	107 196	78 147	3 256	25 793	79.8	71.8	10 980	7 558	137 515	105 216	2 754	29 545		
35	67.2	56.1	7 099	4 065	105 629	72 397	4 105	29 127	68.0	59.0	8 684	5 515	127 671	93 396	3 297	30 978		
36	57.7	46.4	5 897	3 057	102 214	65 844	4 836	31 564	58.9	49.0	7 140	4 143	121 313	84 485	3 883	32 945		
37	50.2	37.3	5 405	2 420	107 700	64 919	6 316	36 465	48.7	39.9	5 477	2 976	112 492	74 577	4 545	33 370		
38	43.4	30.1	4 917	1 919	113 299	63 778	7 884	41 637	43.4	34.5	4 521	2 254	104 274	65 427	5 144	33 703		
39	38.4	26.4	4 677	1 702	121 689	64 466	9 854	47 369	37.2	28.6	4 001	1 825	107 439	63 916	6 361	37 162		
40	32.1	20.9	4 252	1 378	132 379	65 924	12 467	53 988	30.8	21.1	3 388	1 299	110 127	61 605	7 755	40 767		
41	28.5	17.6	4 185	1 224	146 771	69 709	15 976	61 086	27.6	17.3	3 032	1 001	109 948	57 954	9 109	42 885		
42	26.3	15.8	3 928	1 074	149 336	67 976	18 720	62 640	24.4	14.9	2 898	869	118 615	58 517	11 433	48 665		
43	22.8	12.9	3 244	801	142 116	62 089	20 594	59 433	23.1	12.3	2 930	720	126 820	58 746	14 019	54 055		
44	25.0	14.3	2 265	536	90 554	37 471	15 093	37 990	21.4	11.1	2 973	672	138 900	60 814	17 373	60 713		
45	22.4	13.0	2 218	504	98 997	38 785	18 875	41 337	20.2	10.0	3 075	632	151 988	63 265	21 411	67 312		
46	21.5	12.3	2 597	538	121 010	43 651	27 076	50 283	18.5	8.7	3 157	586	170 553	67 737	27 186	75 630		
47	19.5	11.3	2 348	469	120 708	41 496	30 185	49 027	17.7	8.1	3 060	536	172 661	65 908	31 086	75 667		
48	17.3	10.0	2 195	419	127 122	41 725	35 424	49 973	15.7	7.8	2 600	469	165 489	60 414	34 005	71 070		
49	15.0	8.7	1 924	348	127 960	40 150	39 685	48 125	16.1	6.9	1 705	257	105 798	37 076	24 406	44 316		
50	13.7	8.9	1 646	317	119 900	35 621	41 493	42 786	14.6	6.7	1 689	256	115 563	37 932	30 532	47 099		
51	12.4	9.2	1 352	278	108 671	30 339	41 570	36 762	13.1	6.8	1 880	290	143 384	42 864	43 457	57 063		
52	10.3	6.9	1 252	220	122 066	32 104	51 363	38 599	11.7	6.6	1 667	271	142 936	40 845	47 374	54 717		
53	9.0	7.4	1 189	246	132 035	33 401	59 524	39 110	10.6	6.2	1 603	257	151 387	41 185	55 138	55 064		
54	8.0	6.6	1 119	222	139 794	33 784	67 803	38 207	9.0	5.2	1 381	206	153 873	39 889	61 675	52 309		
55	6.7	6.2	960	206	143 296	33 281	73 219	36 796	7.8	4.8	1 136	171	145 054	35 587	63 500	45 967		
56	5.7	6.0	819	192	144 166	31 835	78 266	34 065	7.0	4.3	922	131	132 512	30 393	63 281	38 838		
57	4.7	5.3	723	173	153 953	32 836	87 474	33 643	5.8	4.5	869	143	150 253	32 112	77 645	40 496		
58	3.7	4.7	593	156	158 986	33 329	93 303	32 354	5.4	4.2	878	173	162 109	33 101	88 841	40 167		
59	3.3	3.9	550	127	165 541	32 784	101 367	31 390	4.4	5.2	766	139	173 031	33 389	100 735	38 907		
60	2.7	4.0	463	127	168 464	31 840	106 522	30 102	3.5	3.3	613	107	177 298	32 647	107 768	36 883		
61	2.3	3.7	401	113	175 022	30 638	114 984	29 400	2.7	3.1	484	97	179 518	30 977	114 789	33 752		
62	1.9	3.3	343	98	182 179	29 645	123 474	29 060	2.4	3.0	465	94	192 141	31 556	127 111	33 474		
63	1.6	3.3	303	95	192 980	28 792	135 540	28 648	1.9	2.5	370	81	198 508	32 290	134 656	31 562		
64	1.2	2.4	242	66	205 304	26 945	150 202	28 157	1.6	2.2	321	68	206 305	31 594	144 567	30 144		
65	1.1	2.9	221	71	209 988	24 563	158 888	26 537	1.4	2.2	293	68	209 999	30 525	150 539	28 935		
66	0.9	2.5	195	54	211 159	21 382	165 552	24 225	1.1	1.9	246	57	218 199	29 309	160 981	27 909		
67	0.8	3.2	174	63	221 257	19 669	178 914	22 674	0.9	1.9	203	54	226 505	28 352	170 670	27 483		
68	0.5	1.8	125	32	230 176	17 653	191 496	21 027	0.7	1.8	169	50	238 284	27 628	184 131	26 525		
69	0.6	2.6	131	39	234 457	15 293	200 350	18 814	0.7	1.4	173	36	254 315	25 904	202 442	25 969		
70	0.3	1.5	82	22	259 294	14 445	226 184	18 665	0.5	1.5	127	34	259 482	23 448	211 610	24 424		
71	0.3	1.2	72	13	219 413	10 684	194 796	13 933	0.5	1.7	117	34	258 098	20 257	216 304	21 537		
72	0.3	0.9	67	9	236 252	9 858	213 031	13 363	0.3	1.1	92	21	268 608	18 436	230 166	20 006		
73	0.1	1.4	34	12	243 519	8 780	222 361	12 378	0.2	1.1	65	19	275 829	16 578	241 040	18 211		
74	0.2	1.5	41	12	254 781	8 111	235 051	11 619	0.2	1.2	66	17	276 131	13 974	245 962	16 195		
75歳以上	0.1	1.1	207	58	2 900 853	53 027	2 768 632	79 194	0.1	0.7	252	61	3 549 109	86 178	3 356 973	105 958		

資料：総務省統計局「国勢調査」

注：婚姻件数及び初婚件数の総数には年齢不詳を含む。無配偶人口の総数は16歳以上の合計である。

統計表 2 年齢別無配偶者婚姻率（無配偶人口千対）・年齢別未婚者初婚率（未婚人口千対）・
婚姻件数・初婚件数及び無配偶人口

—平成2・7・12・17年—

(女 2-2)

年 齢	平成12年										17年									
	無配偶者 婚姻率	未婚者 初婚率	婚姻件数 (人)	初婚件数 (人)	無配偶人口 (人)			無配偶者 婚姻率	未婚者 初婚率	婚姻件数 (人)	初婚件数 (人)	無配偶人口 (人)								
					未婚	死別	離別					未婚	死別	離別						
総数	36.4	56.1	798 138	691 507	21 926 705	12 330 416	7 197 680	2 398 609	31.2	48.6	714 265	599 691	22 867 612	12 327 158	7 623 383	2 917 071				
16歳	1.4	1.4	1 040	1 039	721 616	721 586	4	26	1.1	1.1	686	683	613 744	613 713	3	28				
17	3.8	3.8	2 744	2 732	727 442	727 328	8	106	2.9	2.9	1 824	1 816	630 207	630 063	9	135				
18	9.9	9.9	7 186	7 157	722 323	721 938	21	364	7.9	7.8	5 084	5 042	646 487	646 030	28	429				
19	17.9	17.8	12 884	12 784	720 209	719 094	87	1 028	15.0	14.9	9 752	9 647	648 844	647 699	96	1 049				
20	28.4	28.0	20 795	20 519	733 505	731 566	148	1 791	24.2	23.9	15 923	15 679	658 669	656 431	99	2 139				
21	37.4	36.9	27 128	26 617	725 313	722 017	149	3 147	30.9	30.4	20 258	19 778	654 749	650 842	121	3 786				
22	49.2	48.4	35 849	34 952	727 904	722 861	192	4 851	41.1	40.2	26 222	25 410	637 566	631 778	152	5 636				
23	68.6	67.5	48 722	47 426	710 071	702 598	241	7 232	54.9	53.8	33 356	32 236	607 454	599 214	202	8 038				
24	92.4	91.1	64 105	62 309	694 073	683 692	307	10 074	74.5	73.1	43 326	41 742	581 665	570 870	255	10 540				
25	117.8	116.3	77 420	74 778	657 370	642 959	433	13 978	94.7	93.1	53 121	50 959	561 003	547 223	330	13 450				
26	134.5	132.9	82 263	78 724	611 613	592 228	612	18 773	111.5	109.8	58 645	55 864	525 995	508 666	376	16 953				
27	141.4	139.6	77 355	73 073	547 133	523 293	742	23 098	121.3	120.0	60 226	57 006	496 344	475 237	556	20 551				
28	142.2	139.7	66 286	61 253	466 015	438 312	905	26 798	129.0	127.3	58 760	54 796	455 449	430 565	616	24 368				
29	135.4	132.0	53 847	48 343	397 646	366 330	1 109	30 207	127.0	124.8	53 982	49 247	425 014	394 698	827	29 489				
30	118.7	114.1	40 554	35 046	341 621	307 075	1 436	33 110	114.5	110.9	45 365	39 863	396 253	359 549	1 074	35 630				
31	106.1	100.3	31 693	26 216	298 573	261 437	1 703	35 433	99.4	94.3	37 760	31 630	379 885	335 342	1 519	43 024				
32	93.7	87.1	24 711	19 543	263 724	224 500	1 969	37 255	88.6	82.7	31 669	25 387	357 277	307 008	1 781	48 488				
33	78.4	70.7	18 947	14 120	241 787	199 855	2 294	39 638	78.5	70.7	25 603	19 207	326 072	271 657	2 057	52 358				
34	80.0	70.7	14 088	9 860	176 147	139 537	2 225	34 385	72.3	64.2	21 582	15 490	298 680	241 357	2 394	54 929				
35	66.4	58.2	12 736	8 418	191 697	144 552	3 221	43 924	66.6	59.2	17 100	11 649	256 877	196 713	2 962	57 202				
36	58.1	49.2	9 765	5 952	168 022	121 042	3 689	3 689	59.9	50.9	14 098	8 975	239 254	176 494	3 430	59 330				
37	51.0	41.0	7 856	4 341	154 178	105 966	4 142	44 070	49.4	40.8	11 017	6 470	222 999	158 762	3 996	60 241				
38	42.8	34.5	6 028	3 170	141 003	91 984	4 800	44 219	41.5	34.0	8 881	4 997	213 789	147 020	4 485	62 284				
39	38.5	30.8	5 122	2 548	133 127	82 672	5 568	44 887	40.7	32.1	6 645	3 443	163 299	107 144	4 261	51 894				
40	32.4	23.2	4 171	1 769	128 709	76 115	6 520	46 074	30.8	23.1	5 926	2 792	192 413	120 698	6 091	65 624				
41	26.9	18.7	3 410	1 333	126 945	71 338	7 570	48 037	26.4	17.5	4 589	1 826	174 132	104 470	6 883	62 779				
42	23.9	15.0	2 880	970	120 704	64 508	8 720	47 476	24.2	15.4	3 959	1 437	163 344	93 448	7 506	62 390				
43	22.5	13.1	2 582	760	114 529	58 079	9 737	46 713	21.0	12.4	3 216	1 032	153 260	83 026	8 510	61 724				
44	20.0	10.5	2 383	605	119 384	57 447	11 419	50 518	19.5	10.5	2 869	794	146 970	75 921	9 723	61 326				
45	18.1	8.7	2 241	489	123 539	56 081	13 878	53 580	17.4	9.1	2 505	650	144 067	71 191	11 221	61 655				
46	18.1	8.0	2 242	427	123 936	53 418	15 865	54 653	16.6	7.7	2 382	522	143 813	67 616	13 150	63 047				
47	17.2	7.7	2 320	420	134 493	54 463	19 549	60 481	15.2	7.0	2 084	433	137 123	61 633	14 491	60 999				
48	15.8	6.0	2 285	328	144 253	54 854	23 443	65 956	15.0	6.8	1 970	378	131 012	55 840	16 207	58 965				
49	14.6	5.6	2 295	314	157 065	56 443	28 457	72 165	13.3	5.4	1 826	300	137 109	55 755	19 149	62 205				
50	14.4	5.5	2 484	325	173 020	59 051	34 736	79 233	13.2	4.5	1 870	245	141 323	54 389	22 142	64 792				
51	13.2	5.7	2 544	359	193 173	62 848	43 547	86 778	11.5	3.7	1 643	190	142 340	51 753	25 666	64 921				
52	12.0	5.0	2 357	306	196 646	61 574	49 662	85 410	10.9	3.1	1 685	164	154 049	52 770	30 847	70 432				
53	10.2	4.6	1 936	262	188 971	56 473	53 286	79 212	10.0	3.3	1 645	175	165 193	53 344	36 812	75 037				
54	10.7	4.8	1 290	165	120 907	34 332	37 794	48 781	9.2	3.3	1 649	181	179 743	55 172	44 345	80 226				
55	9.5	4.3	1 265	154	133 726	35 505	47 235	50 986	7.9	2.9	1 565	165	198 347	57 224	53 783	87 340				
56	8.4	4.6	1 395	184	167 062	40 086	65 768	61 208	7.3	2.7	1 613	163	222 390	61 109	66 736	94 545				
57	7.4	4.5	1 231	169	166 978	37 915	71 270	57 793	6.4	2.0	1 453	122	226 970	60 031	75 176	91 763				
58	6.1	3.4	1 090	129	178 085	38 413	82 286	57 386	5.7	2.3	1 245	129	219 349	55 222	79 665	84 462				
59	5.6	3.6	1 012	135	181 424	37 000	90 465	53 959	5.7	2.6	807	88	141 143	33 417	56 148	51 578				
60	4.8	4.1	836	135	173 131	32 836	93 358	46 937	5.9	2.3	925	78	157 779	34 531	69 486	53 762				
61	3.8	2.9	609	82	159 540	27 921	92 030	39 589	4.2	2.7	832	103	198 316	38 832	96 017	63 467				
62	3.3	2.8	593	83	181 685	29 509	111 436	40 740	3.7	2.0	735	74	200 577	36 966	103 862	59 749				
63	2.7	2.8	532	85	198 122	30 656	127 140	40 326	3.2	1.8	681	66	215 378	37 548	118 714	59 116				
64	2.5	2.7	532	82	210 770	30 785	141 685	38 300	2.4	1.8	535	64	220 051	36 128	128 962	54 961				
65	2.0	2.2	428	67	217 150	30 402	150 748	36 000	2.3	1.7	482	54	210 874	31 894	131 478	47 502				
66	1.5	2.4	327	70	219 330	28 578	157 862	32 890	2.0	1.9	389	52	194 279	27 197	127 541	39 541				
67	1.3	2.1	302	60	234 215	29 138	173 033	32 044	1.6	1.9	363	54	221 809	28 633	153 017	40 159				
68	1.0	1.6	253	48	241 136	29 479	181 917	29 740	1.3	1.5	306	44	240 923	29 380	172 366	39 177				
69	0.8	1.4	199	39	250 010	28 868	192 529	28 613	1.0	1.2	264	36	257 502	29 442	190 935	37 125				
70	0.7	1.6	181	45	254 566	27 703	200 069	26 794	0.9	1.3	232	36	264 480	28 761	201 141	34 578				
71	0.6	1.6	153	43	263 742	26 699	211 218	25 825	0.7	1.3	196	36	267 436	27 152	209 330	30 954				
72	0.5	0.8	123	21	272 104	25 511	221 586	25 007	0.5	1.1	152	30	284 182	27 676	226 488	30 018				
73	0.4	1.1	116	26	282 561	24 004	234 136	23 821	0.5	1.0	147	28	292 619	27 815	237 159	27 645				
74	0.2	0.8	68	19	300 108	23 199	253 501	23 408	0.4	0.8	121	23	300 704	27 086	247 775	25 843				
75歳以上	0.1	0.5	344	75	4 202 874	144 163	3 898 220	160 491	0.1	0.5	514	108	5 029 038	230 013	4 573 232	225 793				

資料：総務省統計局「国勢調査」

注：婚姻件数及び初婚件数の総数には年齢不詳を含む。無配偶人口の総数は16歳以上の合計である。

統計表3 累積初婚率（年齢階級別内訳・人口千対）の年次推移 —昭和55～平成17年—

年次	合計	19歳以下	20～24歳	25～29	30～34	35～39	40～49	50歳以上
夫								
昭和 55年	763.4	7.7	190.9	387.3	140.8	25.5	7.7	3.6
56	784.8	8.4	188.4	398.1	151.0	27.4	8.1	3.5
57	806.6	8.8	187.2	408.8	160.6	29.1	8.7	3.4
58	800.9	9.3	184.3	402.9	161.8	30.5	8.8	3.2
59	784.9	9.5	174.6	390.4	166.1	32.3	9.0	3.0
60	784.3	9.6	169.6	387.3	168.8	35.8	10.3	3.0
61	758.8	7.9	157.9	372.5	169.1	37.9	10.7	3.0
62	742.2	8.0	149.2	360.9	169.4	40.3	11.4	3.1
63	751.3	7.9	146.6	359.9	176.1	44.4	13.4	3.0
平成 元	745.4	7.9	144.8	352.9	175.7	46.2	14.5	3.4
2	764.0	8.5	152.7	358.0	177.7	47.1	16.0	3.8
3	781.4	9.0	150.4	369.4	182.4	49.5	16.6	4.0
4	784.5	9.7	150.0	364.4	185.3	53.0	18.5	3.6
5	812.1	10.1	151.4	373.7	194.0	58.3	20.7	3.9
6	785.4	10.1	147.2	355.1	187.5	59.5	22.2	3.9
7	782.4	10.4	149.0	349.5	185.1	60.6	23.9	4.1
8	771.1	10.7	147.5	337.9	185.3	60.6	24.6	4.4
9	739.0	11.8	143.5	322.9	171.7	59.1	25.4	4.6
10	737.1	13.1	145.3	318.4	169.9	59.2	26.3	4.9
11	707.8	13.4	140.2	302.3	162.1	58.2	26.4	5.2
12	744.4	15.3	149.4	314.9	168.5	61.6	28.7	6.0
13	744.1	15.5	146.8	313.1	168.4	63.4	30.1	6.8
14	705.7	14.3	135.9	296.1	163.9	60.4	28.6	6.5
15	691.0	12.8	127.2	287.8	164.4	62.4	29.5	6.9
16	677.0	11.7	121.4	278.8	163.5	62.9	31.3	7.4
17	688.7	10.5	121.6	284.6	167.5	64.4	32.1	8.0
妻								
昭和 55年	856.7	30.9	454.1	302.3	43.8	12.1	8.2	5.3
56	872.7	31.1	448.9	321.0	46.5	12.3	7.9	4.9
57	885.7	32.4	440.2	338.3	49.4	12.8	7.8	4.8
58	868.2	32.9	420.2	339.7	50.6	12.6	7.6	4.6
59	841.2	32.7	394.6	338.3	51.3	12.7	7.2	4.5
60	834.0	31.8	376.9	346.2	54.2	13.1	7.2	4.5
61	799.0	26.4	351.4	341.1	55.5	13.1	7.2	4.3
62	774.2	26.4	325.9	338.5	58.6	13.6	7.0	4.2
63	778.8	26.1	314.2	348.6	63.8	14.4	7.4	4.2
平成 元	770.3	25.8	301.5	349.0	67.6	15.0	7.3	4.2
2	783.1	26.2	300.4	359.1	70.7	15.2	7.2	4.1
3	794.6	26.2	290.2	375.4	76.0	15.7	7.1	4.1
4	793.9	25.6	283.8	373.1	83.0	17.6	7.2	3.7
5	818.7	25.8	282.6	386.4	92.9	19.6	7.4	3.9
6	791.8	25.2	268.2	371.5	95.6	20.3	7.4	3.5
7	791.8	24.7	262.0	371.7	100.3	21.9	7.6	3.7
8	783.8	24.7	253.0	365.0	105.9	23.5	7.8	3.7
9	755.6	26.2	238.2	352.2	103.2	24.2	8.1	3.5
10	760.5	28.4	235.6	351.4	107.6	25.8	8.1	3.5
11	738.6	29.2	223.8	338.4	109.1	26.5	8.4	3.2
12	785.1	32.3	233.5	355.3	120.7	30.4	9.4	3.6
13	790.6	33.5	229.4	355.9	124.8	33.8	9.9	3.2
14	754.3	31.9	211.4	340.0	124.7	33.3	10.0	3.0
15	744.8	30.0	199.2	336.2	129.4	35.7	11.2	3.0
16	735.5	28.4	190.7	331.5	132.7	37.5	11.8	3.0
17	752.4	26.2	191.9	337.9	139.8	40.9	12.8	2.9

統計表4 都道府県別にみた夫妻の初婚－再婚の組合せ別婚姻件数 ー昭和50・平成17年ー

(組)

都道府県	昭和50年					平成17年				
	総数	夫妻とも初婚	夫初婚妻再婚	夫再婚妻初婚	夫妻とも再婚	総数	夫妻とも初婚	夫初婚妻再婚	夫再婚妻初婚	夫妻とも再婚
全 国	941 628	822 382	33 443	49 063	36 740	714 265	533 498	50 578	66 193	63 996
01 北 海 道	48 271	39 549	2 422	3 179	3 121	29 708	20 663	2 305	3 263	3 477
02 青 森	11 695	9 931	516	640	608	6 584	4 774	513	652	645
03 岩 手	10 409	9 162	359	527	361	6 446	4 856	524	566	500
04 宮 城	16 776	14 840	556	746	634	12 820	9 702	960	1 074	1 084
05 秋 田	9 432	8 339	289	440	364	4 884	3 750	380	394	360
06 山 形	9 149	8 196	267	387	299	5 729	4 362	437	447	483
07 福 島	15 065	13 297	488	725	555	10 606	7 837	853	947	969
08 茨 城	18 902	16 982	587	756	577	15 534	11 676	1 168	1 303	1 387
09 栃 木	14 156	12 715	390	588	463	11 471	8 393	950	1 029	1 099
10 群 馬	14 487	12 858	450	712	467	10 601	7 840	768	1 033	960
11 埼 玉	42 340	37 833	1 454	1 781	1 272	40 486	30 007	3 218	3 582	3 679
12 千 葉	36 867	32 617	1 369	1 710	1 171	35 506	26 304	2 815	3 215	3 172
13 東 京	111 176	96 429	4 669	6 418	3 660	85 382	64 695	6 039	8 156	6 492
14 神 奈 川	60 005	52 637	2 419	2 868	2 081	56 049	42 178	4 335	4 870	4 666
15 新 潟	18 022	16 189	517	769	547	11 484	8 954	852	882	796
16 富 山	7 970	7 004	205	375	386	5 355	4 083	351	477	444
17 石 川	8 427	7 299	266	445	417	6 052	4 650	387	504	511
18 福 井	5 775	5 135	158	246	236	4 365	3 410	248	386	321
19 山 梨	5 590	5 026	157	240	167	4 531	3 390	307	450	384
20 長 野	14 941	13 342	377	736	486	11 644	8 777	832	1 072	963
21 岐 阜	14 659	13 096	338	654	571	10 512	8 076	647	972	817
22 静 岡	27 541	23 989	1 072	1 393	1 087	21 056	15 597	1 559	2 031	1 869
23 愛 知	52 212	46 628	1 580	2 368	1 636	43 948	33 795	2 815	3 985	3 353
24 三 重	12 454	11 188	313	525	428	9 640	7 164	682	879	915
25 滋 賀	8 257	7 591	158	293	215	7 732	6 089	459	624	560
26 京 都	20 514	18 184	602	1 019	709	14 030	10 751	797	1 304	1 178
27 大 阪	74 643	64 725	2 961	4 112	2 845	51 744	38 064	3 464	5 078	5 138
28 兵 庫	41 916	36 927	1 407	2 081	1 501	30 236	22 594	2 019	2 847	2 776
29 奈 良	8 680	7 740	192	419	329	6 915	5 201	448	639	627
30 和 歌 山	7 900	6 836	280	427	357	4 956	3 566	347	499	544
31 鳥 取	4 195	3 653	120	226	196	3 008	2 228	222	271	287
32 島 根	4 980	4 412	159	232	177	3 345	2 545	230	313	257
33 岡 山	14 007	12 225	468	672	642	10 098	7 523	656	927	992
34 広 島	22 018	19 083	844	1 072	1 019	15 728	11 920	1 011	1 422	1 375
35 山 口	11 895	10 114	462	684	635	7 306	5 294	514	682	816
36 徳 島	6 186	5 437	178	312	259	3 637	2 711	238	339	349
37 香 川	7 261	6 371	185	367	338	5 254	3 854	367	502	531
38 愛 媛	11 327	9 714	355	671	587	7 246	5 337	478	669	762
39 高 知	5 792	4 810	248	358	376	3 705	2 626	263	395	421
40 福 岡	36 937	31 252	1 385	2 458	1 842	28 715	21 154	1 815	2 790	2 956
41 佐 賀	6 086	5 337	174	339	236	4 155	3 134	250	392	379
42 長 崎	12 002	10 199	414	816	573	7 016	5 229	433	658	696
43 熊 本	12 271	10 634	349	777	511	9 361	7 058	542	882	879
44 大 分	9 151	7 850	274	578	449	6 101	4 466	393	574	668
45 宮 崎	8 565	7 288	285	532	460	6 022	4 349	441	539	693
46 鹿 児 島	11 493	9 683	394	835	581	8 754	6 394	575	874	911
47 沖 縄	9 231	8 036	331	555	309	8 808	6 478	671	804	855

注：都道府県別の表章は夫の住所地による。

統計表5 都道府県別にみた合計特殊出生率（年齢階級別内訳） —平成17年—

都道府県	合計特殊出生率	年齢階級別内訳 ¹⁾						
		15～19歳 ²⁾	20～24	25～29	30～34	35～39	40～44	45～49 ³⁾
全 国	1.26	0.0253	0.1823	0.4228	0.4285	0.1761	0.0242	0.0008
01 北 海 道	1.15	0.0282	0.1943	0.4034	0.3608	0.1467	0.0205	0.0009
02 青 森	1.29	0.0259	0.2486	0.4445	0.3858	0.1644	0.0246	0.0005
03 岩 手	1.41	0.0264	0.2770	0.4886	0.4211	0.1710	0.0233	0.0007
04 宮 城	1.24	0.0266	0.2057	0.4199	0.3961	0.1659	0.0217	0.0007
05 秋 田	1.34	0.0203	0.2434	0.4841	0.3994	0.1679	0.0211	0.0004
06 山 形	1.45	0.0203	0.2705	0.5239	0.4323	0.1815	0.0239	0.0006
07 福 島	1.49	0.0335	0.3041	0.5220	0.4365	0.1747	0.0227	0.0008
08 茨 城	1.32	0.0299	0.2210	0.4462	0.4304	0.1742	0.0224	0.0010
09 栃 木	1.40	0.0283	0.2357	0.4792	0.4441	0.1825	0.0261	0.0007
10 群 馬	1.39	0.0274	0.2266	0.4808	0.4526	0.1836	0.0232	0.0005
11 埼 玉	1.22	0.0255	0.1617	0.4071	0.4216	0.1835	0.0246	0.0007
12 千 葉	1.22	0.0265	0.1634	0.3939	0.4243	0.1873	0.0259	0.0006
13 東 京	1.00	0.0169	0.0950	0.2816	0.3703	0.2007	0.0341	0.0014
14 神 奈 川	1.19	0.0220	0.1360	0.3725	0.4304	0.2012	0.0293	0.0010
15 新 潟	1.34	0.0171	0.2059	0.4719	0.4408	0.1765	0.0244	0.0004
16 富 山	1.37	0.0227	0.2052	0.4972	0.4559	0.1671	0.0200	0.0006
17 石 川	1.35	0.0180	0.1905	0.4902	0.4518	0.1750	0.0209	0.0006
18 福 井	1.50	0.0221	0.2302	0.5551	0.5048	0.1690	0.0207	0.0004
19 山 梨	1.38	0.0197	0.1757	0.4939	0.4789	0.1910	0.0231	0.0002
20 長 野	1.46	0.0233	0.2095	0.4915	0.4956	0.2137	0.0261	0.0005
21 岐 阜	1.37	0.0200	0.1910	0.4976	0.4791	0.1655	0.0181	0.0005
22 静 岡	1.39	0.0281	0.2204	0.4856	0.4552	0.1748	0.0220	0.0008
23 愛 知	1.34	0.0265	0.1864	0.4720	0.4651	0.1722	0.0212	0.0006
24 三 重	1.36	0.0277	0.2163	0.4994	0.4456	0.1539	0.0198	0.0005
25 滋 賀	1.39	0.0226	0.1819	0.4987	0.4932	0.1782	0.0196	0.0002
26 京 都	1.18	0.0221	0.1216	0.3813	0.4411	0.1841	0.0270	0.0010
27 大 阪	1.21	0.0313	0.1621	0.3995	0.4186	0.1740	0.0242	0.0008
28 兵 庫	1.25	0.0260	0.1627	0.4231	0.4403	0.1764	0.0214	0.0009
29 奈 良	1.19	0.0226	0.1332	0.4094	0.4348	0.1635	0.0221	0.0010
30 和 歌 山	1.32	0.0273	0.2295	0.4743	0.4243	0.1464	0.0191	0.0006
31 鳥 取	1.47	0.0294	0.2777	0.4862	0.4602	0.1967	0.0240	0.0003
32 島 根	1.50	0.0289	0.2509	0.5389	0.4633	0.1896	0.0236	0.0007
33 岡 山	1.37	0.0295	0.2092	0.4953	0.4440	0.1664	0.0225	0.0006
34 広 島	1.34	0.0304	0.2073	0.4805	0.4406	0.1626	0.0225	0.0008
35 山 口	1.38	0.0334	0.2367	0.5018	0.4269	0.1584	0.0195	0.0004
36 徳 島	1.26	0.0244	0.2045	0.4713	0.3984	0.1445	0.0183	0.0014
37 香 川	1.43	0.0319	0.2460	0.5004	0.4605	0.1654	0.0211	0.0006
38 愛 媛	1.35	0.0329	0.2454	0.4901	0.4124	0.1486	0.0192	0.0003
39 高 知	1.32	0.0301	0.2243	0.4595	0.3989	0.1807	0.0288	0.0008
40 福 岡	1.26	0.0290	0.1799	0.4185	0.4251	0.1790	0.0257	0.0006
41 佐 賀	1.48	0.0273	0.2618	0.5014	0.4667	0.1986	0.0212	0.0005
42 長 崎	1.45	0.0259	0.2394	0.5040	0.4623	0.1873	0.0263	0.0004
43 熊 本	1.46	0.0280	0.2552	0.5043	0.4620	0.1815	0.0281	0.0010
44 大 分	1.40	0.0284	0.2406	0.4845	0.4397	0.1834	0.0243	0.0005
45 宮 崎	1.48	0.0324	0.2726	0.5249	0.4422	0.1878	0.0222	0.0009
46 鹿 児 島	1.49	0.0280	0.2491	0.5125	0.4679	0.1965	0.0310	0.0007
47 沖 縄	1.72	0.0533	0.3314	0.5218	0.5013	0.2614	0.0467	0.0015

注：都道府県別の表章は子と母の住所地による。

数値の算出には、全国値は各歳別、都道府県値は5歳階級別日本人女子人口を用いた。

- 1) 全国値は各歳における出生率の合計である。
都道府県値は5歳階級における出生率の5倍である。
- 2) 分子に用いた出生数は、14歳以下を含む。
- 3) 分子に用いた出生数は、50歳以上を含む。

統計表 6 都道府県別にみた年齢階級別有配偶出生率（有配偶女子人口千対） —平成 17 年—

都道府県	15～19歳	20～24	25～29	30～34	35～39	40～44	45～49 1)
全 国	569.3	351.8	223.4	135.6	49.1	6.2	0.2
01 北海道	555.2	323.6	203.1	120.2	42.2	5.4	0.2
02 青森	529.2	353.6	209.3	121.2	45.0	6.0	0.1
03 岩手	713.7	348.5	217.4	128.7	45.9	5.5	0.2
04 宮城	578.5	344.7	207.9	124.3	44.4	5.3	0.2
05 秋田	565.2	349.8	223.2	120.7	44.5	5.1	0.1
06 山形	625.0	360.1	225.0	126.3	45.8	5.7	0.1
07 福島	616.7	358.1	223.6	128.8	45.1	5.3	0.2
08 茨城	606.6	350.3	217.7	130.4	44.5	5.3	0.2
09 栃木	580.1	354.0	220.7	132.6	46.9	6.0	0.1
10 群馬	632.8	355.8	227.4	136.7	47.9	5.5	0.1
11 埼玉	570.4	332.6	214.2	131.4	48.3	5.9	0.2
12 千葉	579.9	340.4	211.9	132.8	49.6	6.2	0.1
13 東京都	459.0	320.1	200.8	138.7	61.7	9.5	0.3
14 神奈川県	480.0	320.0	201.9	134.3	53.4	7.2	0.2
15 新潟	570.6	346.5	225.3	134.0	46.2	5.7	0.1
16 富山	724.6	366.4	235.4	133.0	42.5	4.8	0.1
17 石川	550.3	376.2	241.9	134.1	45.4	4.9	0.1
18 福井	722.2	394.5	257.6	142.1	40.9	4.8	0.0
19 山梨	493.6	351.0	244.4	144.9	49.2	5.5	0.0
20 長野	616.8	362.3	239.6	148.9	55.1	6.2	0.1
21 岐阜	542.3	363.6	240.9	138.9	41.8	4.2	0.1
22 静岡県	592.8	346.7	227.7	136.5	45.9	5.2	0.2
23 愛知	551.7	350.7	227.7	135.7	44.1	5.0	0.1
24 三重	593.5	354.5	230.5	128.8	39.0	4.5	0.1
25 滋賀	573.8	371.3	236.0	140.5	43.8	4.4	0.1
26 京都	544.6	356.4	226.4	145.3	51.3	6.8	0.2
27 大阪	566.7	354.8	223.1	137.4	49.5	6.3	0.2
28 兵庫県	583.5	348.4	223.0	136.6	47.4	5.2	0.2
29 奈良	556.0	348.8	240.7	137.8	43.2	5.3	0.2
30 和歌山	545.5	368.9	230.7	130.8	38.6	4.5	0.2
31 鳥取	561.5	377.2	229.9	140.7	52.0	5.8	0.1
32 島根	664.2	355.9	243.4	136.5	49.1	5.4	0.1
33 岡山	576.1	358.0	238.1	136.6	44.4	5.3	0.1
34 広島	600.6	355.7	234.3	135.1	43.6	5.3	0.2
35 山口	591.8	362.6	240.8	132.3	43.0	4.7	0.1
36 徳島	520.0	347.6	227.0	121.9	38.1	4.4	0.3
37 香川	553.0	350.8	233.3	137.1	43.1	5.0	0.1
38 愛媛	650.2	365.7	235.1	129.5	40.6	4.7	0.1
39 高知	594.9	378.2	237.4	134.4	52.0	7.4	0.2
40 福岡	565.7	371.4	240.8	143.1	51.1	6.7	0.1
41 佐賀	608.0	395.4	250.1	146.4	54.0	5.2	0.1
42 長崎	590.4	390.7	253.6	148.4	52.2	6.8	0.1
43 熊本	692.3	395.5	246.8	147.5	49.9	7.0	0.2
44 大分	584.0	388.1	245.9	139.2	50.9	6.0	0.1
45 宮崎	634.0	383.5	248.4	139.9	51.6	5.5	0.2
46 鹿児島	638.6	389.6	252.4	149.6	54.4	7.7	0.2
47 沖縄	604.1	415.0	258.5	167.4	75.4	12.3	0.4

注：都道府県別の表章は子と母の住所地による。
1) 分子に用いた嫡出出生数は、50歳以上を含む。

統計表7 都道府県別にみた年齢階級別出生率の比（有配偶の効果） —平成17年—

都道府県	15～19歳	20～24	25～29	30～34	35～39	40～44	45～49
全 国	0.007	0.100	0.374	0.624	0.702	0.746	0.803
01 北海道	0.008	0.115	0.389	0.590	0.672	0.721	0.758
02 青森	0.008	0.136	0.417	0.626	0.711	0.768	0.791
03 岩手	0.007	0.156	0.444	0.644	0.731	0.794	0.820
04 宮城	0.008	0.115	0.398	0.630	0.727	0.789	0.819
05 秋田	0.006	0.135	0.430	0.653	0.742	0.806	0.829
06 山形	0.006	0.146	0.461	0.679	0.781	0.833	0.858
07 福島	0.009	0.164	0.461	0.668	0.754	0.807	0.829
08 茨城	0.008	0.122	0.405	0.652	0.765	0.824	0.855
09 栃木	0.008	0.130	0.430	0.664	0.764	0.821	0.850
10 群馬	0.007	0.124	0.419	0.656	0.754	0.802	0.833
11 埼玉	0.007	0.094	0.376	0.635	0.747	0.808	0.843
12 千葉	0.007	0.093	0.368	0.633	0.742	0.798	0.832
13 東京都	0.006	0.057	0.276	0.527	0.636	0.686	0.722
14 神奈川県	0.007	0.082	0.365	0.635	0.742	0.789	0.817
15 新潟	0.005	0.116	0.416	0.654	0.752	0.813	0.843
16 富山	0.006	0.109	0.420	0.680	0.780	0.828	0.862
17 石川	0.006	0.099	0.402	0.668	0.763	0.817	0.842
18 福井	0.005	0.114	0.429	0.705	0.801	0.848	0.865
19 山梨	0.007	0.097	0.401	0.655	0.764	0.816	0.837
20 長野	0.006	0.112	0.406	0.659	0.763	0.818	0.839
21 岐阜	0.006	0.102	0.410	0.684	0.780	0.831	0.861
22 静岡県	0.008	0.123	0.422	0.661	0.749	0.802	0.834
23 愛知	0.008	0.103	0.410	0.679	0.767	0.809	0.833
24 三重	0.008	0.118	0.429	0.684	0.775	0.821	0.848
25 滋賀	0.006	0.096	0.419	0.696	0.800	0.848	0.865
26 京都	0.006	0.065	0.332	0.597	0.697	0.749	0.789
27 大阪	0.009	0.087	0.351	0.599	0.682	0.722	0.757
28 兵庫	0.007	0.090	0.375	0.636	0.729	0.776	0.809
29 奈良	0.006	0.074	0.337	0.626	0.743	0.804	0.836
30 和歌山	0.007	0.121	0.405	0.638	0.727	0.775	0.814
31 鳥取	0.008	0.141	0.417	0.641	0.737	0.797	0.824
32 島根	0.008	0.138	0.438	0.670	0.761	0.822	0.843
33 岡山	0.008	0.112	0.410	0.640	0.733	0.789	0.824
34 広島	0.009	0.113	0.405	0.644	0.731	0.788	0.820
35 山口	0.010	0.126	0.412	0.637	0.720	0.768	0.809
36 徳島	0.007	0.114	0.408	0.641	0.732	0.786	0.819
37 香川	0.009	0.135	0.424	0.660	0.744	0.801	0.831
38 愛媛	0.008	0.130	0.411	0.627	0.711	0.762	0.792
39 高知	0.008	0.113	0.379	0.584	0.667	0.731	0.754
40 福岡	0.008	0.093	0.342	0.585	0.680	0.731	0.758
41 佐賀	0.007	0.130	0.396	0.629	0.723	0.775	0.804
42 長崎	0.007	0.119	0.392	0.615	0.703	0.751	0.778
43 熊本	0.007	0.124	0.401	0.618	0.710	0.762	0.787
44 大分	0.008	0.120	0.390	0.623	0.709	0.767	0.793
45 宮崎	0.009	0.137	0.417	0.622	0.704	0.762	0.785
46 鹿児島	0.007	0.123	0.400	0.615	0.706	0.765	0.788
47 沖縄	0.013	0.152	0.391	0.582	0.667	0.710	0.718

注：都道府県別の表章は子と母の住所地による。

7 用語の解説

- ・婚姻率：人口千人に対する婚姻件数の割合。

$$\text{婚姻率} = \frac{\text{年間婚姻件数}}{\text{10月1日現在日本人人口}} \times 1,000$$

- ・夫（妻）の平均婚姻年齢：夫（妻）の各届出年に結婚生活に入り届け出たものについて、結婚式をあげたときまたは同居を始めたときのうち早いほうの年齢の平均についてみたもの。

- ・夫（妻）の初婚率：男子（女子）人口千人に対する夫（妻）の初婚件数の割合。

$$\text{夫（妻）の初婚率} = \frac{\text{夫（妻）の年間初婚件数}}{\text{10月1日現在日本人男子（女子）人口}} \times 1,000$$

- ・夫（妻）の年齢別初婚率：男子（女子）人口千人に対する夫（妻）の初婚件数の割合を年齢でみたもの。

$$\begin{aligned} & \text{夫（妻）の年齢別初婚率} \\ &= \frac{\text{（夫）妻の当該年齢の年間初婚件数}}{\text{10月1日現在における日本人男子（女子）の当該年齢の人口}} \times 1,000 \end{aligned}$$

- ・夫（妻）の年齢別無配偶者婚姻率：男子（女子）の無配偶人口千人に対する夫（妻）の婚姻件数の割合を年齢でみたもの。

$$\begin{aligned} & \text{夫（妻）の年齢別無配偶者婚姻率} \\ &= \frac{\text{（夫）妻の当該年齢の年間婚姻件数}}{\text{10月1日現在における日本人男子（女子）の当該年齢の無配偶人口}} \times 1,000 \end{aligned}$$

- ・夫（妻）の年齢別未婚者初婚率：男子（女子）の未婚人口千人に対する夫（妻）の初婚件数の割合を年齢でみたもの。

$$\begin{aligned} & \text{夫（妻）の年齢別未婚者初婚率} \\ &= \frac{\text{（夫）妻の当該年齢の年間初婚件数}}{\text{10月1日現在における日本人男子（女子）の当該年齢の未婚人口}} \times 1,000 \end{aligned}$$

- ・夫（妻）の（期間）累積初婚率：夫（妻）の期間別にみた各年齢の初婚率をある年齢まで合計したもので、当該年齢までに結婚をしたことのある者の割合に相当する。

$$\text{夫（妻）の（期間）累積初婚率} = \text{（当該期間の夫（妻）の）16歳初婚率} + \text{17歳初婚率} + \dots + \text{当該年齢初婚率}$$

- ・コーホート：ある期間に出生・婚姻等何らかの事象が発生した人を集団としてとらえたものであり、出生によるものを「出生コーホート」と呼ぶ。

- ・夫（妻）の（出生コーホート）累積初婚率：夫（妻）の出生コーホート別にみた各年齢の初婚率をある年齢まで合計したもので、同一世代のうち、当該年齢までに結婚をしたことのある者の割合に相当する。

$$\text{夫（妻）の（出生コーホート）累積初婚率} = (\text{同一世代の夫（妻）の）16歳初婚率} + \text{17歳初婚率} + \dots + \text{当該年齢初婚率}$$

- ・年齢階級別有配偶出生率：有配偶女子人口千人に対する嫡出出生数の割合を年齢階級でみたもの。

$$\text{年齢階級別有配偶出生率} = \frac{\text{母の当該年齢階級の嫡出出生数}}{\text{10月1日現在における日本人女子の当該年齢階級の有配偶人口}} \times 1,000$$

- ・（期間）合計特殊出生率：その年次の15歳から49歳までの女子の年齢別出生率を合計したもので、1人の女子が仮にその年次の年齢別出生率で一生の間に生むとしたときの子ども数に相当する。

$$\text{（期間）合計特殊出生率} = \left\{ \frac{\text{母の年齢別出生数}}{\text{年齢別女子人口}} \right\} \text{15～49歳までの合計}$$

（都道府県別は5歳階級で算出し、5倍したものを合計している。）

- ・女子の（期間）合計初婚率：その年次の49歳までの年齢別初婚率を合計したもので、仮にその年次の年齢別初婚率で結婚するとしたときの50歳に到達する前に結婚をしたことのある者の割合に相当する。

$$\text{女子の（期間）合計初婚率} = \left\{ \frac{\text{妻の年齢別初婚件数}}{\text{年齢別女子人口}} \right\} \text{16～49歳までの合計}$$

8 (期間) 合計特殊出生率の全国との格差分解

(1) 合計特殊出生率を有配偶出生率、出生率の比（有配偶の効果）及び嫡出でない出生率で表す。

① 年齢別に、出生数 = 嫡出出生数 + 嫡出でない出生数より

$$\frac{\text{出生数}}{\text{女子人口}} = \frac{\text{嫡出出生数}}{\text{女子人口}} + \frac{\text{嫡出でない出生数}}{\text{女子人口}}$$

$$\text{出生率} = \text{嫡出生率} + \text{嫡出でない出生率}$$

* 都道府県別は5歳階級別に算出する。

② 5歳階級別に、有配偶出生率 = $\frac{\text{嫡出出生数}}{\text{有配偶女子人口}}$ として、

$$\text{出生率の比（有配偶の効果）} = \frac{\left(\begin{array}{c} \text{当該年齢階級の各歳別} \\ \text{嫡出生率の合計} \end{array} \right)}{\text{有配偶出生率} \times 5} \text{とする。}$$

* 都道府県別の出生率の比（有配偶の効果）の分子は（嫡出生率×5）とする。

③ 合計特殊出生率（嫡出子分・当該年齢階級分） = （有配偶出生率×5）×出生率の比（有配偶の効果）

④ 合計特殊出生率は年齢別出生率の合計であるので、①、②、③より

$$\text{合計特殊出生率} = \text{合計特殊出生率（嫡出子分）} + \text{合計特殊出生率（嫡出でない子分）}$$

$$= \left[\frac{\text{合計特殊出生率}}{\text{（嫡出子分・15～19歳分）}} \right] + \dots + \left[\frac{\text{合計特殊出生率}}{\text{（嫡出子分・45～49歳）}} \right] + \frac{\text{合計特殊出生率}}{\text{（嫡出でない子分）}}$$

$$= \left\{ \left[\frac{\text{15～19歳の}}{\text{有配偶出生率}} \right] \times 5 \right\} \times \left[\frac{\text{15～19歳の}}{\text{出生率の比}} \right] \text{（有配偶の効果）} + \dots + \left\{ \left[\frac{\text{45～49歳の}}{\text{有配偶出生率}} \right] \times 5 \right\} \times \left[\frac{\text{45～49歳の}}{\text{出生率の比}} \right] \text{（有配偶の効果）}$$

$$+ \text{合計特殊出生率（嫡出でない子分）}$$

(2) 全国と都道府県（A県とする）の合計特殊出生率の差を分解する。

① （合計特殊出生率）（A県） - （合計特殊出生率）（全国）

$$= \left\{ \left[\frac{\text{合計特殊出生率}}{\text{（嫡出子分・15～19歳分）}} \right] \text{（A県）} - \left[\frac{\text{合計特殊出生率}}{\text{（嫡出子分・15～19歳分）}} \right] \text{（全国）} \right\} + \dots$$

$$+ \left\{ \left[\frac{\text{合計特殊出生率}}{\text{（嫡出子分・45～49歳分）}} \right] \text{（A県）} - \left[\frac{\text{合計特殊出生率}}{\text{（嫡出子分・45～49歳分）}} \right] \text{（全国）} \right\}$$

$$+ \left\{ \text{合計特殊出生率（嫡出でない子分）（A県）} - \text{合計特殊出生率（嫡出でない子分）（全国）} \right\}$$

- ② 各年齢階級別の合計特殊出生率（嫡出子分）の差は、次のように分解できる。
（年齢階級を省略して記す。）

合計特殊出生率（嫡出子分）の差

$$= (\text{合計特殊出生率 (嫡出子分)}) (\text{A県}) - (\text{合計特殊出生率 (嫡出子分)}) (\text{全国})$$

$$= (\text{合計特殊出生率 (嫡出子分) の差})$$

$$\log \left\{ \frac{(\text{有配偶出生率}) (\text{A県})}{(\text{有配偶出生率}) (\text{全国})} \right\} + \log \left\{ \frac{(\text{出生率の比}) (\text{A県})}{(\text{出生率の比}) (\text{全国})} \right\}$$

$$\times \frac{1}{\log \left\{ \frac{(\text{合計特殊出生率 (嫡出子分)}) (\text{A県})}{(\text{合計特殊出生率 (嫡出子分)}) (\text{全国})} \right\}}$$

$$= \left(\text{合計特殊出生率 (嫡出子分) の差} \right) \times \frac{\log \left\{ \frac{(\text{有配偶出生率}) (\text{A県})}{(\text{有配偶出生率}) (\text{全国})} \right\}}{\log \left\{ \frac{(\text{合計特殊出生率 (嫡出子分)}) (\text{A県})}{(\text{合計特殊出生率 (嫡出子分)}) (\text{全国})} \right\}}$$

$$+ \left(\text{合計特殊出生率 (嫡出子分) の差} \right) \times \frac{\log \left\{ \frac{(\text{出生率の比}) (\text{A県})}{(\text{出生率の比}) (\text{全国})} \right\}}{\log \left\{ \frac{(\text{合計特殊出生率 (嫡出子分)}) (\text{A県})}{(\text{合計特殊出生率 (嫡出子分)}) (\text{全国})} \right\}}$$

$$= (\text{有配偶出生率による差}) + (\text{出生率の比 (有配偶の効果) による差})$$

- ・ 年齢階級別に計算された「有配偶出生率による差」と「出生率の比 (有配偶の効果) による差」から「有配偶出生率による差」だけ合計したもの、「出生率の比 (有配偶の効果) による差」だけ合計したものをそれぞれA県と全国の「有配偶出生率による差」、「出生率の比 (有配偶の効果) による差」とする。

- ③ (合計特殊出生率 (嫡出でない子分) による差) =
(合計特殊出生率 (嫡出でない子分)) (A県) - (合計特殊出生率 (嫡出でない子分)) (全国)

- ④ ①、②、③より

$$(\text{合計特殊出生率}) (\text{A県}) - (\text{合計特殊出生率}) (\text{全国})$$

$$= (\text{有配偶出生率による差}) + (\text{出生率の比 (有配偶の効果) による差})$$

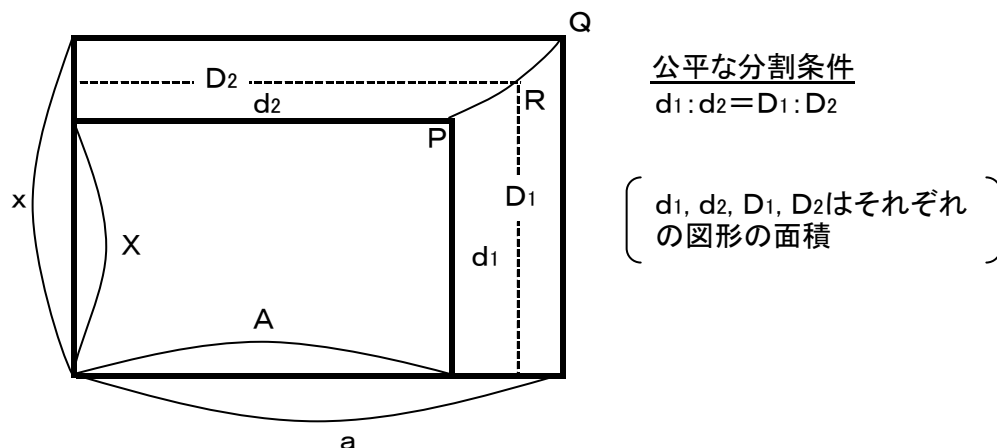
$$+ (\text{合計特殊出生率 (嫡出でない子分) による差})$$

注) 「東京の有配偶出生率による差」はプラスになっているが、これは東京では晩婚化が進んでいるため、30歳代で生み終えた妻の割合が少なくなっていることもその背景の一つである。

(参 考)

A県と全国の年齢階級分の合計特殊出生率（嫡出分）の差を \log で分解している理由

簡単のため、 $a \times x$ と $A \times X$ の差を分解することとする。



- ① $a \times x$ と $A \times X$ はそれぞれ長方形の面積を表すので、その差は残りの鍵形の図形の面積である。
- ② $a \times x$ と $A \times X$ の差を a 、 A の要因分（有配偶出生率の要因分）と、 x 、 X の要因分（出生率の比（有配偶の効果）の要因分）に分けることは、2つの長方形の頂点 P と Q を曲線で結び、鍵形の図形を2つに分け、それぞれの面積を求めることである。
- ③ 様々な P と Q の結び方のうち、2つの要因のどちらにも偏らない結び方は、
「点が P から Q まで曲線に沿って移動するとしたとき、途中のどの位置 R においても、 R を頂点としてできる鍵形の図形を曲線で分けた2つの図形の面積の比が、 Q を頂点としてできる鍵形の図形を曲線で分けた2つの図形の面積の比に等しい場合」
である。

- ④ ③の条件を計算すると、その比は $\log \frac{a}{A} : \log \frac{x}{X}$ となるので、この比で Q を頂点として

できた鍵形の図形の面積を分けたものがそれぞれ a 、 A の要因分、 x 、 X の要因分である。

\log （常用対数）について

- $x = 10^y$ となる y のことを「 x の常用対数」と言い、 $y = \log x$ と書く。

(例) $100 = 10^2$ $2 = \log 100$
 $1000 = 10^3$ $3 = \log 1000$
 $100000 = 10^5$ $5 = \log 100000$

- \log の性質 : $\log (a \times b) = \log a + \log b$

(例) $10^2 \times 10^3 = 10^5$ より
 $\log 10^5 = \log (10^2 \times 10^3) = \log 10^2 + \log 10^3$
 $5 = 2 + 3$